



RAPORT

o stanie gminy Świnna za 2020 rok

*Raport obejmuje podsumowanie działalności
Wójta Gminy Świnna w roku 2020*

Urząd Gminy Świnna

Tel. 33 863 80 10
Faks 33 863 85 32

ul. Wspólna 13
34-331 Świnna

www.swinna.pl
ug@swinna.pl

Spis treści

Spis treści	2
Wstęp.....	3
Charakterystyka gminy	5
Demografia.....	8
Finanse gminy	10
Dochody	11
Dochody bieżące	13
Dochody majątkowe i zewnętrzne środki finansowe	15
Wydatki	16
Inwestycje gminy	20
Mienie komunalne gminy.....	28
Fundusz sołecki	32
Gminny Program Wspieranie Rodziny	34
Gminny Program Profilaktyki i Rozwiązywanie Problemów Alkoholowych oraz Przeciwdziałania Narkomanii	37
Oświata	39
Dochody a wydatki na oświatę	42
Kultura	43
Gminny Ośrodek Kultury	43
Gminna Biblioteka Publiczna	44
Pomoc społeczna	45
Bezpieczeństwo mieszkańców	47

Wstęp



Szanowni Państwo

Stosownie do art. 28 aa ustawy z dnia 8 marca 1990 r. o samorządzie gminnym przedkładam Raport o stanie Gminy Świnna za 2020 rok.

Ubiegły rok był dla naszej lokalnej społeczności czasem obostrzeń i wielu ograniczeń. Epidemia, którą wywołał wirus COVID-19, postawiła nas w nowej, nieznanej i bardzo trudnej sytuacji. Nasze życie zostało podporządkowane wielu zakazom i nakazom. Paraliż dotknął wszystkich dziedzin życia. Zamknęły się placówki oświatowe, lokale gastronomiczne, zakłady fryzjerskie i branże hotelarskie. Zaczęliśmy żyć „zdalnie” i na dystans. Musieliśmy zamykać i ograniczać dosłownie wszystko, żeby obronić się przed niewidzialnym przeciwnikiem. Zmuszeni byliśmy do zminimalizowania kontaktów społecznych, w związku z czym niewiele w minionym roku spotkań, wydarzeń sportowych i kulturalnych, o których zawsze o tej porze roku wspominaliśmy.

Koronawirus w całej Polsce przeorganizował wszystkie dziedziny życia. Jednym z obszarów funkcjonowania naszej gminy, w którym najbardziej odczuwalne dla wszystkich były kwestie związane z obostrzeniami wprowadzonymi w związku z epidemią, była oświata. Test samodzielności przeszli uczniowie i rodzice. Otrzymaliśmy rządowe wsparcie w postaci 54 laptopów dla uczniów i nauczycieli ze środków Europejskiego Funduszu Rozwoju Regionalnego w ramach Programu Operacyjnego Polska Cyfrowa na lata 2014-2020 o wartości 113 880,00 zł. Trudności związane z obostrzeniami w wyniku pandemii nie wpłynęły na szczęście, znacząco na pracę Urzędu oraz tempo inwestycji i prowadzonych w gminie termomodernizacji szkół. Mimo oczywistych utrudnień staraliśmy się

utrzymać aktywność inwestycyjną gminy i wszystko, co było możliwe do zrobienia, robiliśmy, nie odkładając niczego „na jutro”.

Wspólnym obszarem działań inwestycyjnych podejmowanych przez gminę Świnna jest poprawa jakości przestrzeni publicznej i komunikacji poprzez modernizację dróg, termomodernizację szkół czy też modernizację oraz wyposażenie placów zabaw. Wciąż wymagającym obszarem działań inwestycyjnych na terenie naszej Gminy są drogi gminne oraz brak kanalizacji w sołectwach Rychwałdek, Pewel Ślemieńska i Przyłęków. Na tym obszarze inwestycyjnym chciałbym się skupić w przyszłości. Jednak, trudno jest przewidzieć przyszłość co najlepiej obrazują ostatnie miesiące, kiedy to cały świat walczy z niewidzialnym wrogiem -wirusem. Wydatki przeznaczane na realizację bieżących zadań gminy rosną w bardzo szybkim tempie, m.in. gospodarka odpadami komunalnymi, lokalny transport zbiorowy mieszkańców czy wydatki na oświatę, to tylko kilka obszarów zadań, jakie gmina musi realizować, nawet kosztem działań inwestycyjnych.

Wspólnie chcemy, aby gmina Świnna w przyszłości była miejscem przyjaznym dla dzieci, młodzieży, turystów, osób czynnych zawodowo i seniorów.

Henryk Jurasz
Wójt Gminy Świnna

Charakterystyka gminy

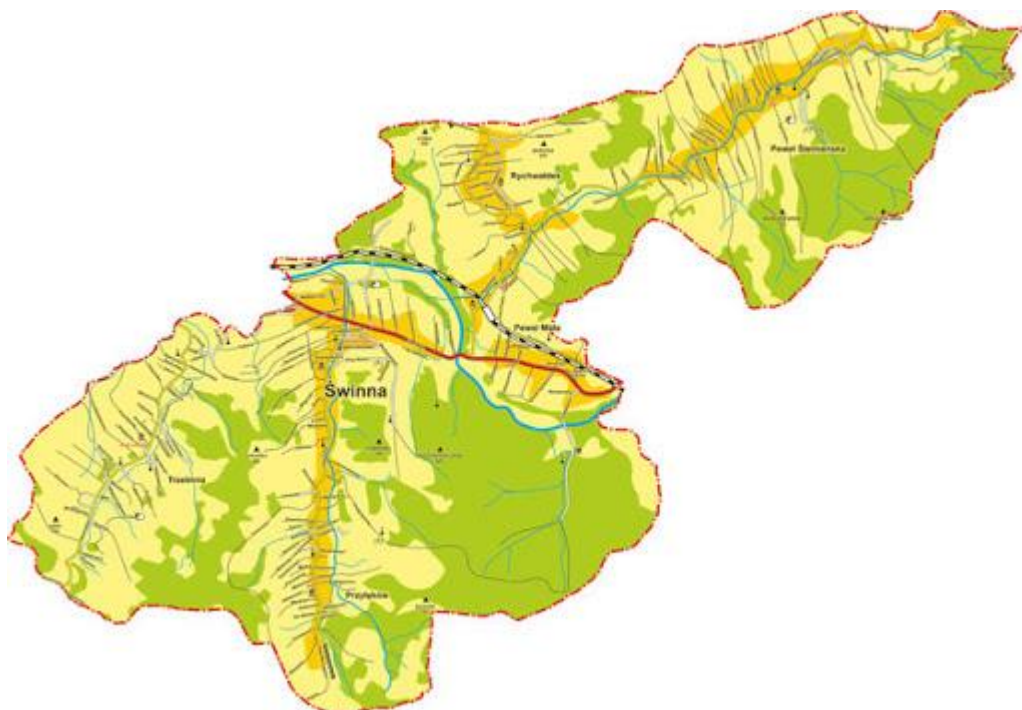
Gmina Świnna to gmina wiejska. Należy do województwa śląskiego, powiatu żywieckiego i stanowi 3,8% powierzchni powiatu. W latach 1975–1998 gmina położona była w województwie bielskim. Gmina Świnna położona jest na terenie Beskidu Żywieckiego, w tzw. Paśmie Pewelskim na terenie którego ulokowała się częściowo Świnna, ale także Pewel Ślemieńska, Pewel Mała i Rychwałdek. Większość gminy rozciąga się na wschód od Żywca, z którym gmina posiada bardzo dobre połączenia komunikacyjne. Od północy graniczy z gminami Gilowice i Ślemień, od zachodu z gminą Jeleśnia, a od południa z gminą Radziechowy- Wieprz. Ok. 15 km od Gminy Świnna mieści się granica Państwa z Republiką Słowacką. W skład Gminy wchodzi sześć sołectw: Świnna, Pewel Mała, Pewel Ślemieńska, Przyłęków, Rychwałdek i Trzebinia.

Mapa 1. Położenie Gminy Świnna



Teren Gminy wznosi się na wysokości od 370- 761,3 m. n. p. m. Najniżej położona jest wieś Trzebinia i Świnna, a najwyższej Pewel Ślemieńska i Przyłków. Większą część Gminy zajmuje Żywiecki Park Krajobrazowy wraz ze strefą ochronną. Zabudowania wsi wchodzących w skład Gminy ciągną się dnem dolin rzecznych Przyłkówki, Trzebinki, Pewlicy i Koszarawy. Okoliczne wzgórza, rzadko zalesione, przecinane pasmami pól uprawnych, łąk i pastwisk otwierają zaskakujące widoki na Kotlinę Żywiecką, Beskid Mały i Żywiecki. Jedynie tereny wchodzące w skład Grupy Pilska, położone w południowo- wschodnim obszarze Gminy, są w pełni zalesione (stoki Jastrzębicy, Kiczory, Grapy, Gawrońca, Madejów Groń). Formą ochrony na terenie Gminy jest także rezerwat Gawroniec. Obejmuje on północne stoki góry Gawroniec oraz Wolentarski Groń i znajduje się na terenie Żywieckiego Parku Krajobrazowego.

Mapa 2. Gminy Świnna



Przez Gminę Świnna przebiega droga wojewódzka DW 945, łącząca Żywiec z Korbiewowem, prowadząc do granicy ze Słowacją. Według danych Powiatowego Zarządu Dróg w Żywcu, sieć dróg powiatowych na terenie Gminy wynosi łącznie 18,5 km i obejmuje:

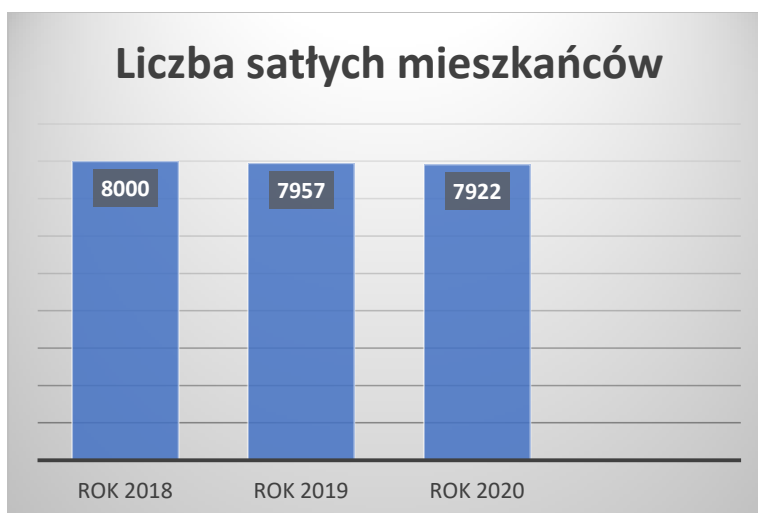
- 1412 S Łękawica – Rychwałd – Pewel Mała – 1,9 km (droga zbiorcza)
- 1415 S Pewel Mała – Pewel Ślemieńska – Ślemień – 8,3 km (droga zbiorcza)
- 1427 S Świnna – Przyłków - Juszczyzna – 4,5 km (droga zbiorcza)
- 1428 S Żywiec – Trzebinia - Juszczyzna – 3,8 km (droga zbiorcza).

Drogi gminne mają łączną długość ok. 53,8 km, odpowiednio:

- przez Pewel Ślemieńską przebiega 10,08 km,
- przez Pewel Małą przebiega 8,68 km,
- przez Trzebinę przebiega 8,80 km,
- przez Przyłków przebiega 3,57 km,
- przez Rychwałdek przebiega 4,99 km,
- przez Świnną przebiega 17,65 km.

Demografia

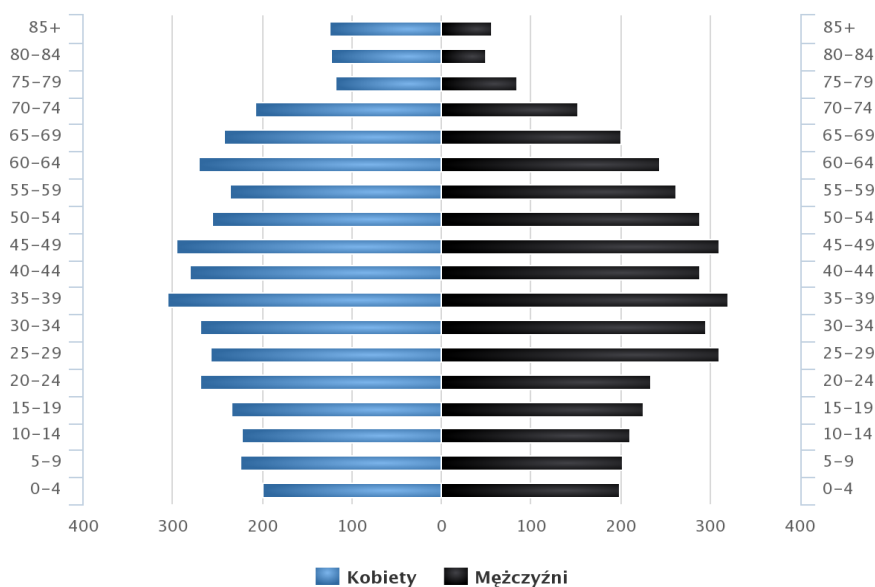
W roku 2020 Gmina Świnna liczyła 7922 stałych mieszkańców, t.j. o ok. 0,439% mniej w stosunku do roku 2019 i o 0,975% w stosunku do roku 2018



W raportowanym roku odnotowano 74 urodzeń w tym: 38 dziewczynek i 36 chłopców, a także 97 zgonów. Średni wiek mieszkańców wg danych Głównego Urzędu Statystycznego, na dzień 31.12.2019 wynosi 40,5 lat.

Piramida wieku mieszkańców gminy Świnna, 2019

(Źródło: GUS)

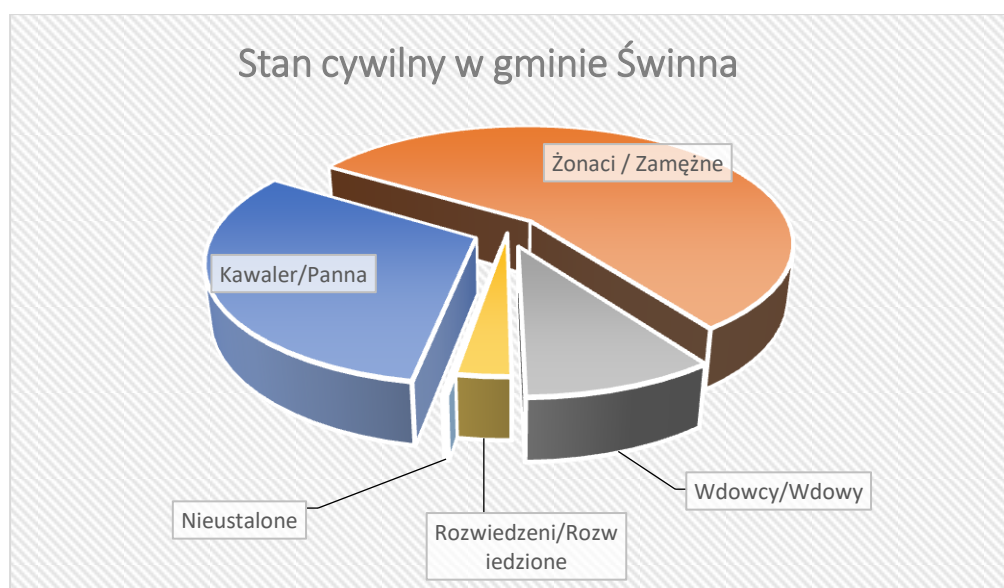


www.polskawliczbach.pl

Mieszkańcy gminy Świnna zawarli w 2020 roku 66 małżeństwa, tj. o ok. 9,589% mniej niż w roku 2019. W tym samym okresie odnotowano 9 rozwodów.

Według danych Głównego Urzędu Statystycznego na dzień 31.12.2019 r.

31,1 % mieszkańców gminy Świnna jest stanu wolnego, 56,2% żyje w małżeństwie, 2,8 % mieszkańców jest po rozwodzie, a 9,6% to wdowy/wdowcy.



Współczynnik dynamiki demograficznej, czyli stosunek liczby urodzeń żywych do liczby zgonów wynosi 0,81.

W 2020 roku zarejestrowano 152 zameldowań w tym 115 na pobyt stały oraz 183 wymeldowań, w tym 127 – to mieszkańcy zameldowani na pobyt stały. W wyniku tego saldo migracji wewnętrznych wynosi dla gminy Świnna -31.

Finanse gminy

Budżet gminy na rok 2020 został uchwalony przez Radę Gminy Świnna Uchwałą Nr XVI/121/19 z dnia 30 grudnia 2019 r.

DOCHODY GMINY		WYDATKI GMINY	
DOCHODY BIEŻĄCE	DOCHODY MAJĄTKOWE	WYDATKI BIEŻĄCE	WYDATKI MAJĄTKOWE
41 653 140,00 zł	4 239 390,00 zł	42 028 552,00 zł	7 992 462,00 zł
45 892 530,00 zł		50 021 014,00 zł	

Deficyt budżetu stanowiący różnicę między dochodami, a wydatkami w kwocie 4 128 484,00 zł, planowano sfinansować z kredytu długoterminowego w kwocie 2 065 547,00 zł i nadwyżki budżetowej z lat ubiegłych w kwocie 2 062 937,00 zł.

W trakcie roku budżetowego planowane dochody i wydatki uległy zmianie w związku z otrzymywanymi decyzjami Wojewody Śląskiego, zawiadomieniem Ministra Finansów jak również wprowadzonymi Uchwałami Rady Gminy zmieniającymi budżet.

Wynik wykonania budżetu gminy za okres sprawozdawczy obrazuje poniższe zestawienie:

Wyszczególnienie	Plan wg uchwały budżetowej	Plan po zmianach	Wykonanie	%
Dochody ogółem	45 892 530,00	51 704 407,31	51 038 713,99	98,71
Wydatki ogółem	50 021 014,00	51 076 892,31	46 830 889,47	91,69
Wynik	-4 128 484,00	+627 515,00	+4 207 824,52	

Wykonana nadwyżka budżetowa w kwocie 4 207 824,52 zł obejmuje środki podlegające wyłączeniu na podstawie art. 217 ust 2, pkt 8 ustawy w kwocie 3 918 481,87 zł, w tym:

- z tytułu niewykorzystanych środków pochodzących z opłat za sprzedaż napojów alkoholowych w kwocie 9 804,87 zł
- tytułu środków otrzymanych z Rządowego Funduszu Inwestycji Lokalnych w kwocie 3 908 677,00 zł zgromadzonych na wyodrębnionym rachunku bieżącym budżetu, tzw. rachunku lokat

▪ **Dochody**

W stosunku do uchwalonego budżetu plan dochodów uległ zwiększeniu o kwotę per saldo 5 811 877,31 zł do kwoty **51 704 407,31 zł**

w tym:

dochody bieżące 42 690 664,65 zł

dochody majątkowe 9 013 742,66 zł

Zwiększenia planu dochodów w kwocie 6 152 929,31 zł dokonano z tytułu:

🇪🇺 Dotacji celowej otrzymanej z budżetu państwa na realizację zadań z zakresu administracji rządowej o kwotę 685 133,44 zł

w tym :

- | | |
|--|-----------------|
| – Urzędy wojewódzkie | - 32 551,14 zł |
| – Zwrot akcyzy producentom rolnym | - 5 039,82 zł |
| – Pomoc społeczna, Rodzina | - 475 337,00 zł |
| - Krajowe Biuro Wyborcze | - 64 403,00 zł |
| - Oświata (podręczniki) | - 84 976,48 zł |
| - Statystyka (spis rolny, spis ludności) | - 22 826,00 zł |

🇪🇺 Dotacji celowej otrzymanej z budżetu państwa na realizację własnych zadań bieżących gmin o kwotę 121 342,21 zł

w tym:

- Pomoc społeczna -94 818,00 zł
- Materialne formy pomocy uczniom -9 027,00 zł
- Fundusz Sołecki -7 987,21 zł
- Wychowanie przedszkolne - 9 510,00 zł

✚ Dotacji celowej na zadania bieżące na podstawie porozumień j.s.t. o kwotę 800,00 zł

✚ Subwencji ogólnej o kwotę 298 409,00 zł

w tym:

- oświatowej - 99 165,00 zł
- rezerwa subwencji -199 244,00 zł

✚ Dotacji celowych w ramach programów z udziałem środków, których mowa w art. 5 ust 1, pkt 3 o kwotę 1 024 399,73 zł

w tym:

- Program Operacyjny Polska Cyfrowa -113 880,00 zł
- Program Operacyjny woj. Śląskiego - 846 480,00 zł
- Program Rozwoju Obszarów Wiejskich - 64 039,73 zł

w tym:

dofinansowanie do projektu (Powiat Żywiecki) – 14 233,73 zł

✚ Dotacje celowe z budżetu państwa (Fundusz Sołecki) o kwotę 48 905,93zł

✚ Dotacja celowa na pomoc finansową j.s.t. (Inicjatywy Sołeckie) o kwotę 60 000,00 zł

✚ Z wprowadzonych Uchwał Rady Gminy zwiększających budżet o kwotę 5 262,00 zł

✚ Rządowy Fundusz Inwestycji Lokalnych o kwotę 3 908 677,00 zł

Razem zwiększenia 6 152 929,31 zł

Zmniejszenia planu dochodów o kwotę 341 052,00 zł dokonano z tytułu:

✚ Udziałów w podatku dochodowym od osób fizycznych – 2 470,00 zł

✚ Subwencji oświatowej – 184 832,00 zł

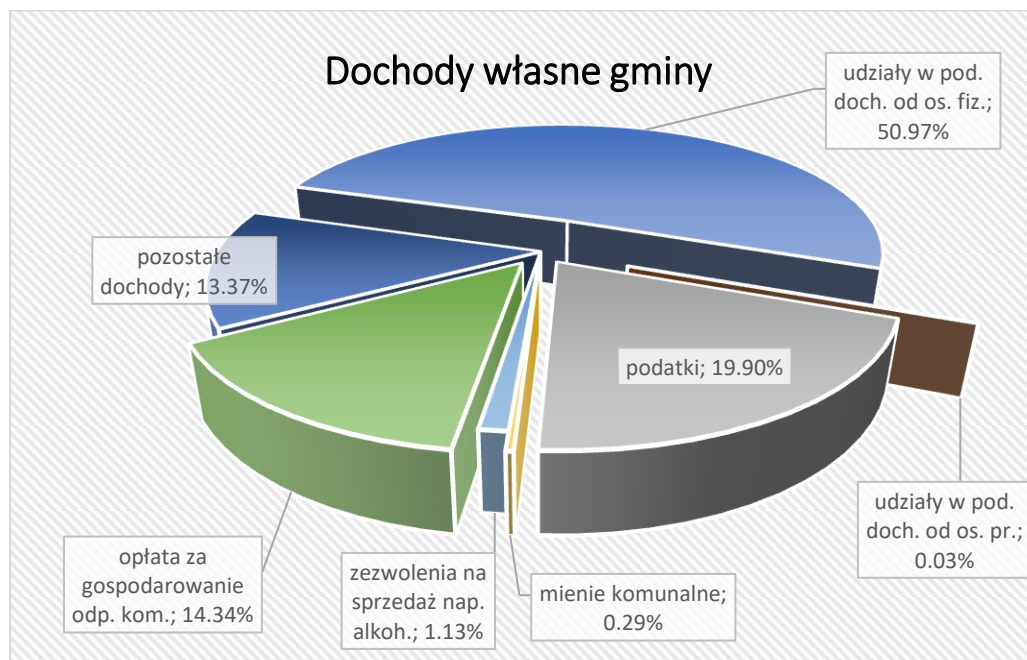
- ✚ Dotacji celowej na podstawie umów – porozumień między jednostkami samorządu terytorialnego – Województwo Śląskie – 153 750,00 zł

▪ **Dochody bieżące**

W roku 2020 Gmina Świnna uzyskała dochody bieżące w łącznej kwocie 42 360 659,39 zł w tym:

✚ **Dochody własne w kwocie 13 763 319,56 zł**, do których zaliczamy:

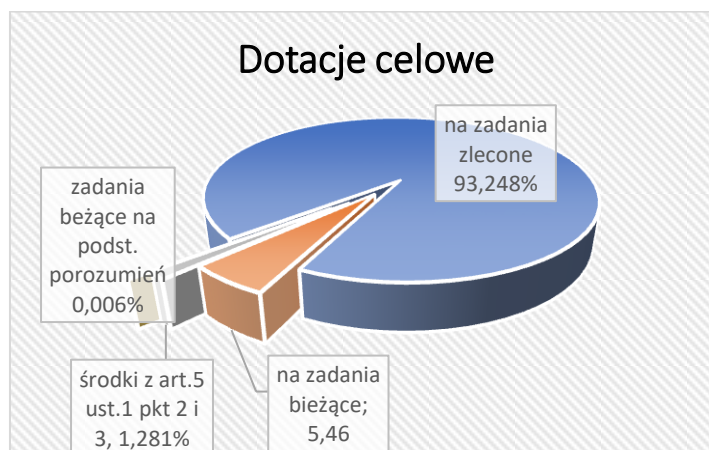
- a) udziały we wpływach z podatku dochodowego od osób fizycznych – 7 014 367,00 zł
- b) udziały we wpływach z podatku dochodowego od osób prawnych – 3 020,44 zł
- c) wpływy z tyt. podatków – 2 738 196,00 zł
 - w tym:
 - podatek od nieruchomości – 1 885 915,19 zł
- d) wpływy z mienia komunalnego – 39 729,61 zł
- e) wpływy z opłat ze zezwolenia na sprzedaż napojów alkoholowych – 155 433,18 zł
- f) wpływy z opłaty za gospodarowanie odpadami komunalnymi – 1 973 171,79 zł
- g) pozostałe dochody – 1 839 401,45 zł



Ponad 50 % dochodów własnych gminy stanowią udziały w podatkach dochodowych od osób fizycznych, podatki stanowią tylko niecałe 20% dochodów własnych gminy.

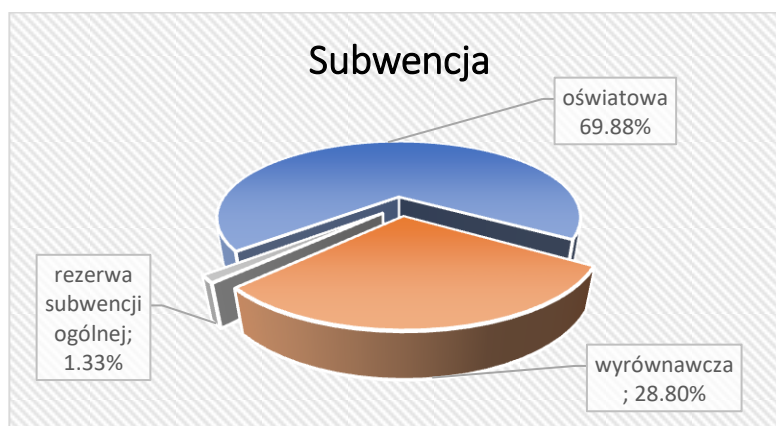
Dotacje celowe w kwocie 13 601 512,83 zł

- a) na zadania bieżące z zakresu administracji rządowej – 12 683 099,84 zł
- b) otrzymane z budżetu państwa na dofinansowanie własnych zadań bieżących gmin – 743 300,44 zł
- c) środki na finansowanie zadań z udziałem środków o których mowa w art. 5 ust. 1 pkt 2 i 3 – 174 312,55 zł
- d) dotacje celowe otrzymane na zadania bieżące realizowane na podstawie, porozumień (umów) między jednostkami samorządu terytorialnego – 800,00 zł

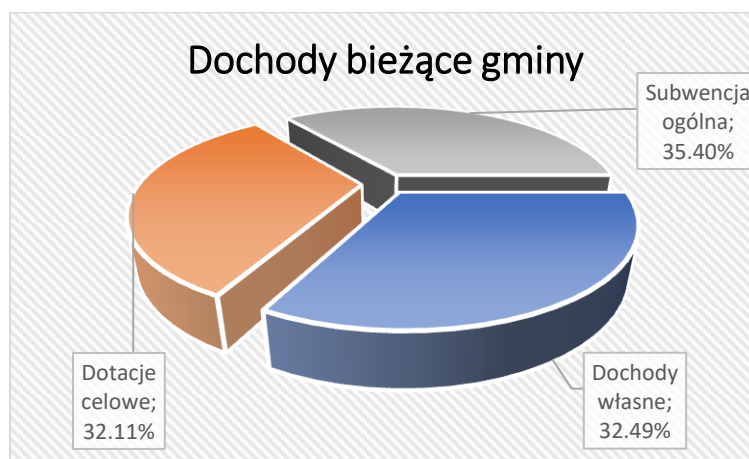


Subwencja ogólna w kwocie 14 995 827,00 zł, w tym:

- a) część oświatowa – 10 478 284,00 zł
- b) część wyrównawcza – 4 318 299,00 zł
- c) rezerwa subwencji ogólnej – 199 244,00 zł



Najbardziej znacząca część subwencji ogólnej otrzymanej w 2020 r.tj. 69,87% stanowiła subwencja oświatowa, następnie część wyrównawcza - 28,40% , pozostała część subwencji ogólnej to środki na uzupełnienie dochodów gminy.



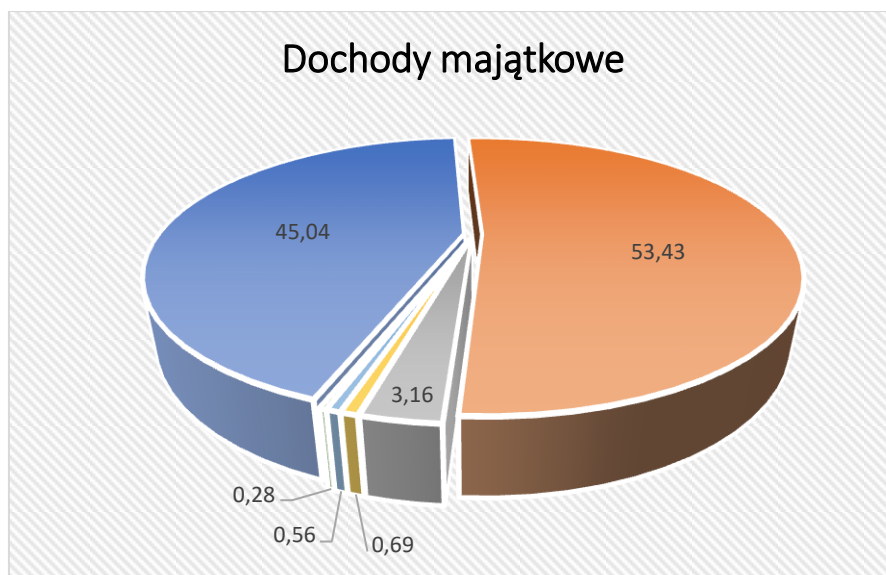
▪ ***Dochody majątkowe i zewnętrzne środki finansowe***

W roku 2020 dochody majątkowe wynosiły 8 678 054,60 zł , najbardziej znaczący udział w dochodach majątkowych tj, 53,43%, miały środki na finansowanie projektu pn. Termomodernizacja Zespołu Szkolno – Przedszkolnego w Świnnej oraz w Trzebini uzyskane z Regionalnego Programu Operacyjnego Województwa Śląskiego na lata 2014-2020 w kwocie 3 621 610,49 zł oraz środki na finansowanie zadania pn. „Przebudowa odcinka drogi powiatowej nr 1427S w Świnnej w kwocie 1 015 110,73 zł – uzyskane z PROW w kwocie 740 890,00 zł oraz z Powiatu Żywieckiego, na podstawie porozumienia w kwocie 274 220,73 zł. Duże znaczenie dla kondycji finansowej budżetu gminy Świnna miały także środki pozyskane z Rządowego Funduszu Inwestycji Lokalnych w kwocie 3 908 677,00 zł, które przeznaczone zostały na realizację inwestycji w latach następnych i stanowiły 45,04% dochodów majątkowych gminy w roku 2020.

Znaczący udział w dochodach majątkowych miały także dotacje celowe z budżetu państwa na dofinansowanie własnych zadań inwestycyjnych, w łącznej kwocie 274 220,73 zł (3,16% dochodów majątkowych) w tym m.in: refundacja wydatków zrealizowanych w ramach Funduszu Sołeckiego, w kwocie 48 905,93zł

Do budżetu Gminy w roku 2020 wpłynęły także:

- środki z Samorządu Województwa Śląskiego otrzymane w ramach Konkursu Inicjatywa Sołecka w kwocie 59 750,00 zł, tj. 0,69% dochodów majątkowych
- środki ze sprzedaży samochodów strażackich w kwocie 24 000,00 zł



▪ **Wydatki**

W stosunku do uchwalonego budżetu plan wydatków uległ zwiększeniu o kwotę per saldo 1 055 878,31 zł, do kwoty **51 076 892,31 zł**

w tym:

wydatki bieżące 42 904 445,30 zł

wydatki majątkowe 8 172 447,01 zł

Wydatki budżetu Gminy Świnna w roku 2020 wykonano w kwocie **46 830 889,47zł** co stanowi 91,69 % planu, w tym:

wydatki bieżące 39 595 396,99 zł, tj. 92,59 % planu

wydatki majątkowe 7 235 492,48 zł, tj. 88,54 % planu

Ogólną strukturę wykonania wydatków w roku 2020 przedstawia poniższe zestawienie tabelaryczne.

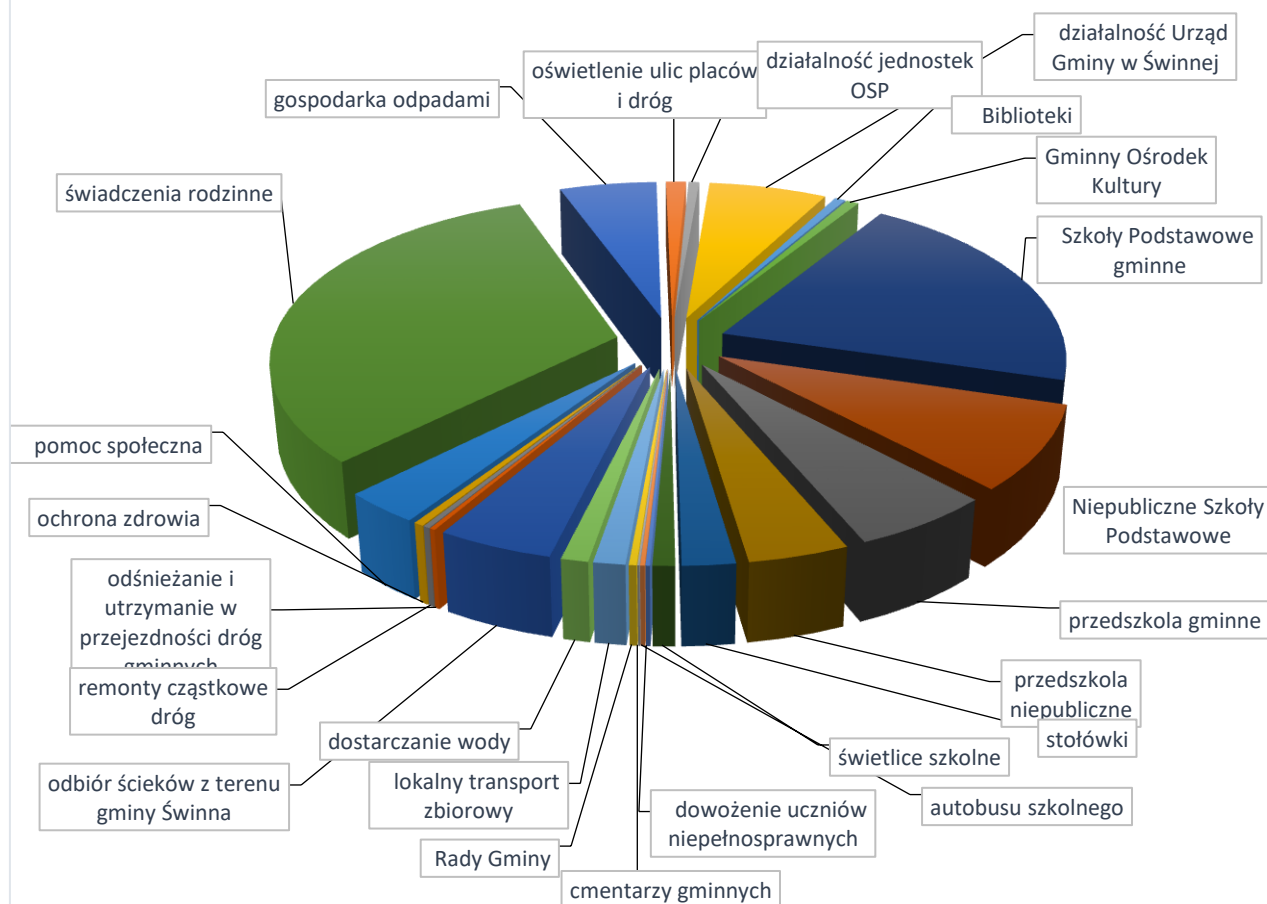
OGÓLNA STRUKTURA WYKONANIA WYDATKÓW ZA ROK 2020

Wyszczególnienie	Wykonanie (w zł)
WYDATKI OGÓŁEM	46 830 889,47
1. Wydatki bieżące	39 595 396,99
z tego:	
– wynagrodzenia i składki od nich naliczane	12 804 433,65
– wydatki na realizację zadań bieżących z zakresu administracji rządowej	12 683 099,84
– dotacje bieżące dla podmiotów należących i nie należących do sektora finansów publicznych	5 888 873,49
– wydatki na programy z udziałem środków o których mowa w art. 5 ust. 1 pkt 2 i 3	113 880,00
– pozostałe wydatki bieżące	6 383 297,37
- wydatki związane z realizacją zadań gospodarki odpadami	2 054 452,80
- wydatki określone w Gminnym Programie Rozwiązywania Problemów Alkoholowych	145 628,31
2. Wydatki majątkowe	7 235 492,48
w tym:	
- wydatki na programy finansowane z udziałem środków o których mowa w art. 5 ust. 1 pkt. 2 i 3	6 383 297,37
- dotacje majątkowe dla podmiotów należących i nie należących do sektora finansów publicznych	9 000,00 zł
- pozostałe wydatki majątkowe	843 195,11

W ramach wydatków bieżących z budżetu Gminy realizowane są m.in.:

- + gospodarka odpadami – 2 054 452,80 zł
- + oświetlenie ulic placów i dróg – 424 539,68 zł
- + utrzymanie gotowości bojowej jednostek OSP – 226 288,73 zł
- + działalność Urząd Gminy w Świnnej, w kwocie - 2 498 042,11 zł
- + Biblioteki – 227 900,00 zł
- + Gminny Ośrodek Kultury – 264 000,00 zł
- + Szkoły Podstawowe prowadzone przez gminę – 7 890 327,91 zł
- + Szkoły Podstawowe prowadzone przez podmioty niepubliczne – 3 266 067,98 zł
- + funkcjonowanie przedszkoli prowadzonych przez gminę – 2 250 420,84 zł
- + funkcjonowanie przedszkoli prowadzonych przez podmioty niepubliczne – 1 583 571,37 zł
- + stołówki szkolne i przedszkolne – 835 603,64 zł
- + świetlice szkolne – 350 665,25 zł
- + dowożenie uczniów niepełnosprawnych z terenu gminy Świnna do szkół – 69 161,09 zł
- + utrzymanie autobusu szkolnego – 69 594,69 zł
- + utrzymanie cmentarzy gminnych – 33 597,59 zł
- + działalność Rady Gminy – 119 779,34 zł
- + lokalny transport zbiorowy (MZK) – 498 318,13 zł
- + dostarczanie wody – 428 268,27 zł
- + odbiór ścieków z terenu gminy Świnna – 1 827 120,47 zł
- + odśnieżanie i utrzymanie w przejezdności dróg gminnych – 90 799,26 zł
- + remonty częściowe dróg – 106 869,68 zł
- + ochrona zdrowia – 157 416,31 zł
- + pomoc społeczna – 1 232 248,29 zł
- + świadczenia rodzinne – 12 512 678,78 zł

Wydatki bieżące



Inwestycje gminy

W 2020 15,45% wydatków Gminy to wydatki majątkowe w ramach których zostały zrealizowane poniższe inwestycje

1. Modernizacja sieci wodociągowej w gminie Świnnej poprzez instalację nowych radiowych wodomierzy wykonano w kwocie 11 710,33 zł
2. Modernizacja urządzeń hydroforni Nr 1 w Trzebini została zrealizowana w roku sprawozdawczym na kwotę 15 375,00 zł.
3. Modernizacja placu zabaw za Domem Ludowym w Trzebini w roku sprawozdawczym zrealizowano w kwocie 44 907,28 zł, w tym z funduszu sołeckiego w kwocie 32 900,02 zł
4. Wyposażenie gminnego placu zabaw w Świnnej – zadanie realizowane w ramach Marszałkowskiego Konkursu „Inicjatywa Sołecka”, sfinansowane w kwocie 20 000,00 zł ze środków budżetu Województwa Śląskiego, a w kwocie 26 476,66 zł ze środków budżetu gminy, z czego 25 999,20 zł stanowi wkład własny z funduszu sołeckiego.
5. Wyposażenie placu zabaw w Rychwałdku z funduszu sołeckiego zostało wykonane w kwocie 37 445,76 zł.
6. W okresie sprawozdawczym zakupiono ze środków własnych budżetu gminy, urządzenie do zdalnego odczytu radiowego wody w kwocie 13 530,00zł
7. Projekt budowy chodnika w ciągu drogi wojewódzkiej Nr 945 w Pewli Małej w okresie sprawozdawczym poniesiono nakłady w kwocie 149 727,90 zł
8. Przebudowa odcinka drogi powiatowej nr 1427 S w Świnnej. Zadanie kontynuowane od roku 2018 poprzez wykonanie projektu funkcjonalno – użytkowego celem złożenia wniosku o dofinansowanie. W roku 2019 podpisano umowę z instytucją pośredniczącą na dofinansowanie zadania w kwocie 691 084,00 zł oraz ogłoszono przetarg na wykonanie w/w zadania „zaprojektuj i wybuduj” wraz z inspektorem nadzoru z terminem wykonania lipiec 2020. W okresie sprawozdawczym w/w zadanie zwiększono o kwotę 78 274,00 zł do kwoty 1 283 182,00 zł. Na powyższe zadanie w roku spra-

wozdawczym poniesiono nakłady w kwocie 1 283 181,47 zł, z czego: uzyskano dofinansowanie z Europejskiego Funduszu Rozwoju Regionalnego Obszarów Wiejskich w kwocie 740 890,00 zł, a wkład własny został pokryty ze środków dotacji celowej z Powiatu Żywieckiego w kwocie 271 145,73 zł oraz środków budżetu Gminy w kwocie 271 145,74 zł



Droga powiatowa nr 1427S w Świnnej



Zmodernizowany odcinek drogi powiatowej nr 1427S w Świnnej

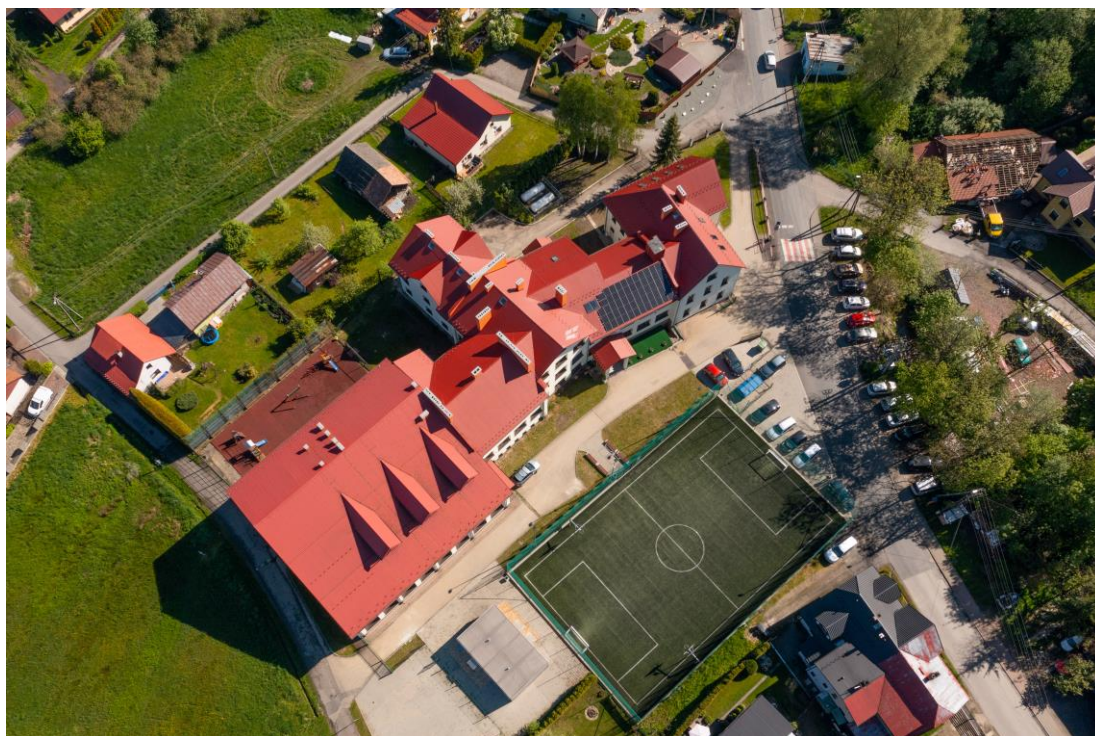
9. Modernizacja drogi gminnej ul. Halna w Pewli Ślemieńskiej została wykonana w kwocie 32 151,59, w tym 24 951,61 zł z funduszu sołeckiego.

10. Budowa przepustu ramowego w ciągu drogi Nr 542/2 w Trzebini (dokumentacja techniczna) wykonano w kwocie 11 316,00 zł
11. Modernizacja (przebudowa) mostu przy ul. Jędryski w Rychwałdku na przepust ramowy w kwocie 11 316,00 zł – wykonanie dokumentacji technicznej
12. W roku sprawozdawczym zakupiono latarnie solarne na pobocza dróg gminnych w kwocie 20 400,00 zł.
13. Modernizacja drogi gminnej ul. Objazdowa w Pewli Małej - poniesiono nakłady w kwocie 10 100,00 zł
14. Modernizacja drogi gminnej ul. Widok w Rychwałdku – poniesiono nakłady w kwocie 48 781,15,00
15. Modernizacja drogi gminnej ul. Myśliwska w Pewli Ślemieńskiej – poniesiono nakłady w kwocie 11 936,49zł
16. Modernizacja drogi gminnej ul. Pszeniczna w Świnnej– poniesiono nakłady w kwocie 14 999,69 zł
17. Modernizacja drogi gminnej ul. Cicha w Pewli Ślemieńskiej – poniesiono nakłady w kwocie 10 099,53 tj. 99,99% planu
18. W roku sprawozdawczym dokonano zwrotu dotacji majątkowej w kwocie 4 500,00 zł z roku 2019 r. do zadania Wykonanie dokumentacji projektowo – budowlanej „Zabezpieczenie boiska sportowego oraz drogi ul. Wypoczynkowa w miejscowości Trzebinia”. Zwrotu dokonano w wyniku zaleceń pokontrolnych Śląskiego Urzędu Wojewódzkiego w Katowicach.
19. Zakup i montaż wyświetlacza prędkości przy przejściu dla pieszych w Świnnej zrealizowano w kwocie 20 863,00 zł, w tym w kwocie 16 000,00 zł z funduszu sołeckiego.
20. Budowa ogrodzenia i chodników na cmentarzu komunalnym w Trzebini zrealizowano w kwocie 93 996,60 zł ,
21. Zakup serwera wewnętrznego Urzędu Gminy w okresie sprawozdawczym zrealizowano w kwocie 19 500,00 zł,
22. W okresie sprawozdawczym dokonano zakupu garażu dla OSP Pewel Ślemieńska z funduszu sołeckiego, w kwocie 15 940,00 zł,

23. W roku sprawozdawczym sporządzono dokumentację do wniosku w sprawie zadania pn. "Termomodernizacji budynku OSP w miejscowości Pewel Mała" w kwocie 11 070,00 zł,
24. Położenie nawierzchni asfaltowej na placu przy Z. Sz. P. w Pewli Małej - w okresie sprawozdawczym poniesiono nakłady w kwocie 13 998,88 zł, w tym z Funduszu Sołeckiego - 8 745,76 zł
25. Termomodernizacja Zespołu Szkolno - Przedszkolnego w Świnnej oraz Trzebini w Gminie Świnna – zadanie kontynuowane od roku 2017 w okresie sprawozdawczym podpisano umowę z Instytucją pośredniczącą o dofinansowanie zadania w ramach Rządowego Programu Operacyjnego Województwa Śląskiego na lata 2014 – 2020 (85%). Na w/w zadanie poniesiono nakłady w łącznej kwocie 5 100 115,90 zł.



Budynek Zespołu Szkolno – Przedszkolnego w Świnnej



Dach budynku Zespołu Szkolno – Przedszkolnego w Trzebini oraz boisko szkolne



Dach budynku Zespołu Szkolno – Przedszkolnego w Trzebini



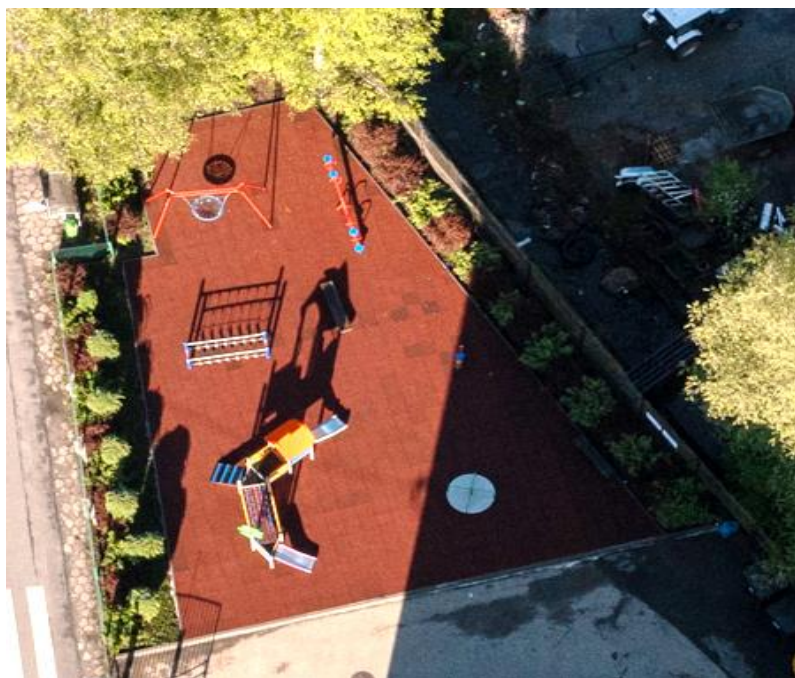
Budynek Zespołu Szkolno – Przedszkolnego w Trzebini

26. Modernizacja dachu na Sali gimnastycznej przy ZSP w Pewli Ślemieńskiej – zadanie zrealizowano na kwotę 45 000,00 zł
27. Modernizacja placu zabaw przy Z. Sz. P. w Pewli Małej – zadanie zrealizowano w kwocie 40 000,00 zł, w tym: 20 000,00 zł to dofinansowanie z Urzędu Marszałkowskiego Województwa Śląskiego w ramach z konkursu „Inicjatywa Sołecka 2020 r.”



Plac zabaw, boisko sportowe i budynek Zespołu Szkolno - Przedszkolnego w Pewli Małej

28. Modernizacja placu zabaw przy Z. Sz. P. w Pewli Ślemieńskiej - w kwocie 60 000,01 zł, w tym: 19 750,01 zł to dofinansowanie z Urzędu Marszałkowskiego Województwa Śląskiego w ramach z konkursu „Inicjatywa Sołectwa 2020r.”



Plac zabaw przy Zespole Szkolno - Przedszkolnego w Pewli Ślemieńskiej

29. W okresie sprawozdawczym przekazano dotację w kwocie 9 000,00 zł na zakup aparatu do tlenoterapii dla Spółki IZC HEALTHA CARE prowadzącą Szpital w Żywcu
30. Budowa oświetlenia ulicznego w gminie Świnna w ramach tego zadania poniesiono nakłady w kwocie 28 053,24 zł na budowę oświetlenia w sołectwie Pewel Mała w tym: 27 998,00 zł z funduszu sołeckiego.

Najbardziej znaczącą inwestycją w roku 2020 była „Termomodernizacja Zespołów Szkolno - Przedszkolnych w Świnnej i Trzebini” i stanowiła 70,49% wartości wszystkich inwestycji, drugą co do wartości znaczącą inwestycją była „Przebudowa odcinka drogi powiatowej Nr 1427S w Świnnej” - stanowiła 17,73% ogólnej wartości wszystkich inwestycji.

Mienie komunalne gminy

W stosunku do poprzedniego okresu wartość mienia zwiększyła się per saldo o kwotę 7 159 539,05 zł.

Zwiększenie wartości mienia nastąpiło z tytułu zaksięgowania poniesionych nakładów wynikających m.in. z tytułu:

- + nabycia gruntu w formie darowizny,
- + kompleksowych termomodernizacji budynków Zespołów Szkolno-Przedszkolnych w Trzebini i w Świnnej,
- + modernizacji urządzeń hydroforni,
- + modernizacji dachu na sali gimnastycznej w Pewli Ślemieńskiej,
- + budowy oświetlenia ulicznego,
- + modernizacji dróg gminnych,
- + zakupu serwera wewnętrznego Urzędu Gminy,
- + zakupu zdalnego systemu radiowego do odczytu wraz z oprogramowaniem,
- + wyposażenia placów zabaw w Świnnej i Rychwałdku,
- + zakupu garażu dla OSP Pewel Ślemieńska.

Zmniejszenie wartości mienia nastąpiło z tytułu:

- + zbycia dwóch samochodów pożarniczych OSP Świnna,
- + likwidacji zużytego sprzętu pracowni internetowej w Zespole Szkolno-Przedszkolnym. w Pewli Ślemieńskiej.

Gmina Świnna posiada 51 udziałów w Spółce z o.o. BESKID z siedzibą w Żywcu o wartości 51.000 zł.

Dochody z tytułu wykonywania prawa własności mienia komunalnego, tj. wynajmu i dzierżawy składników majątkowych i użytkowania wieczystego uzyskane w roku 2020 **wyniosły 39 901,84 zł.**

W gminy funkcjonują następujące jednostki organizacyjne:

- 1) Urząd Gminy w Świnnej
- 2) Zespół Szkolno - Przedszkolny w Świnnej
- 3) Zespół Szkolno - Przedszkolny w Pewli Małej
- 4) Zespół Szkolno - Przedszkolny w Pewli Ślemieńskiej
- 5) Zespół Szkolno – Przedszkolny Trzebini
- 6) Gminny Ośrodek Kultury w Świnnej
- 7) Gminna Biblioteka Publiczna w Świnnej
- 8) Gminny Ośrodek Pomocy Społecznej w Świnnej

Zestawienie środków trwałych według grup i ich wartości

(w złotych)

Lp.	Nazwa	Grupa	Wartość początkowa brutto na 01.01.2020 r.	Zmiany w roku per saldo (+) (-)	Wartość końcowa brutto na 31.12.2020 r.
1	GRUNTY	00	1 132 618,40	946,00	1 133 564,40
2.	BUDYNKI	01	11 844 253,35	5 204 893,90	17 049 147,25
3.	BUDOWLE	02	57 031 469,48	1 830 017,42	58 861 486,90
4.	Kotły i maszyny energetyczne	03	231 963,67	0	231 963,47
5.	Maszyny, urządzenia i aparaty ogólnego zastosowania	04	458 729,67	33 030,00	491 759,67
6.	Specjalne maszyny, urządzenia i aparaty	05	6 588,00	0	6 588,00
7.	Urządzenia techniczne	06	284 681,80	0	284 681,80
8.	Środki transportowe	07	798 950,94	9 210,69	789 740,25
9.	Narzędzia, przyrządy ruchome i wyposażenie	08	94 175,14	99 862,42	194 037,56
RAZEM			71 883 430,25	7 159 539,05	79 042 969,30

Wykaz budynków, budowli i znajdujących się pod nimi gruntów według formy zagospodarowania:

Świnna:

- Działki Nr : 4362/2 ,4364/9, 4364/5 – Budynek Urzędu Gminy, teren wokół budynku Urzędu Gminy wraz z placem ogólnodostępnym;
- Działka Nr 4364/6 – działka stanowiąca współwłasność Gminy Świnna i OSP po ½ części;
- Działka Nr 4434 – Budynek „Pokusówki”;
- Działki Nr 1382 , 1383/1, 3826/1, 1383/2 i 1383/4 – Zespół Szkolno – Przedszkolny, Parking przy budynku szkoły;
Budynek szkoły oddany w zarząd.
- Działki Nr 4300, 4301, 4302 i 4303 – Cmentarz komunalny w Świnnej;
- Działka Nr 374 – Hydrofornia, koryto pomiarowe;
- Działki Nr 1119, 1120 – Parking, plac wielofunkcyjny obok Urzędu Gminy.

Pewel Mała

- Działki Nr: 217/7, 217/9 – Gminny Ośrodek Pomocy Społecznej, lokale mieszkalne, lokale użytkowe wynajmowane przez „GPL Lekarz Rodzinny”,
128/365 części budynku oddana w zarząd Gminnemu Ośrodkowi Pomocy Społecznej;
- Działki Nr:1140/1, 1142/3, 1142/2,1142/4, 1142/5 i 1150 – Zespół Szkolno - Przedszkolny, plac przyszkolny, boisko szkolne - Budynek szkoły oddany w zarząd dla Zespołu Szkolno – Przedszkolnego w Pewli Małej.
- Działka Nr 1098/9 – nieruchomość oddana w wieczyste użytkowanie;
- Działka Nr 2385/1- nieruchomość zabudowana przepływomierzem.

Pewel Ślemieńska

- Działka Nr 1398/3 – Zespół Szkolno-Przedszkolny,
Budynek szkoły oddany w zarząd dla Zespołu Szkolno – Przedszkolnego w Pewli Ślemieńskiej;

- Działki Nr 2874/6 i 2872/7 – kompleks sportowy, boisko;
- Działka Nr 2873/4 – budynek z lokalami mieszkalnymi;
- Działki Nr 2860, 2862/1, 2870 – cmentarz komunalny.

Przyłęków

- Działka Nr 542/2 – Budynek szkoły, boisko - nieruchomość wydzierżawiona przez Fundację Królowej Świętej Jadwigi w Warszawie;
- Działka Nr 751/3 – parking.

Rychwałdek

- Działka Nr 2263 – Budynek szkoły, nieruchomość wydzierżawiona przez Stowarzyszenie Przyjaciół Szkół Katolickich w Częstochowie;
- Działka Nr 177/2 – Pętla autobusowa;
- Działka Nr 930 – Remiza OSP;
- Działka Nr 2598/1, 2599/1 – Budynek hydroforni.

Trzebinia

- Działka Nr 3299 – Gimnazjum, Zespół Szkolno Przedszkolny, sala gimnastyczna - Budynek szkoły oddany w zarząd dla Zespołu Szkolno – Przedszkolnego w Trzebini;
- Działki Nr 4754, 4735, 4736, 4756, 4755, 4737, 4760, 4758, 4759, 4738, 4761, 4762, 4757, 4734, 4439, 4440, 4437, 4435, 4436, 4413, 4411 – boisko;
- Działka Nr 75/1 – Budynek hydroforni Nr 1,
- Działki Nr 2221 i 5590/1 - Działki pod hydroforniami Nr 2 i 3;
- Działki Nr 3307/4 i 3307/5 – Plac zabaw za budynkiem Domu Ludowego;
- Działki Nr 3078, 3079/1, 3079/2, 3081, 3082, 3080/1, 3100/1, 3117/1, 3118/1, 3119/1, 3120/1, 3121/1, 3122/1, 3657/1, 3658/1, 3660/1, 3661/1, 3667/1, 3668/1, 3669/1, 3670/3, 3671/3, 3671/4, 3672/1, 3673/1, 3674/1 – droga do cmentarza komunalnego i cmentarz.

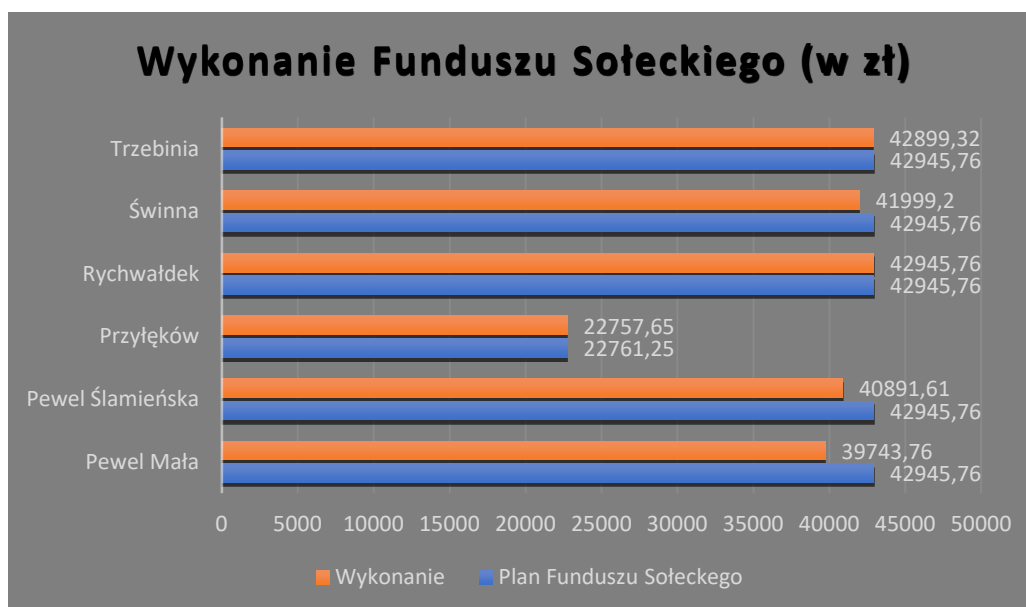
Fundusz sołecki

Na realizację przedsięwzięć służących poprawie życia mieszkańców z budżetu gminy Świnna wyodrębniono środki na Fundusz Sołecki w wysokości 237 490,05 zł. W roku 2020 ze środków tych skorzystały wszystkie sołectwa.

Pieniądze przypadająca na dane sołectwa:

- Pewel Mała – 42 945,76 zł
- Pewel Ślemieńska – 42 945,76 zł
- Przyłęków – 22 761,25 zł
- Rychwałdek – 42 945,76 zł
- Świnna – 42 945,76 zł
- Trzebinia – 42 945,76 zł

obliczone zostały na podstawie wzoru przedstawionego w ustawie z dnia 21 lutego 2014 r. o funduszu sołeckim. O kwotach przypadających na poszczególne sołectwa zostali poinformowani sołtysi, a o przeznaczeniu tych środków zadecydowali mieszkańcy głosując w trakcie zebrań wiejskich.



Środki z Funduszu sołectwa wykorzystwały na poziomie 97,37% tj. w kwocie 231 237,30 zł, w tym:

41 256,95 zł – to wydatki bieżące

189 980,35 zł – to wydatki majątkowe

Na realizację następujących przedsięwzięć:

Sołectwo	Nazwa zadania	Wykonanie	w tym:	
			wydatki bieżące	wydatki majątkowe
Przyłęków	Remont pomieszczenia socjalnego pod zadania bojowe w budynku OSP Przyłęków	18 761,25	18 761,25	
	Zakup strojów regionalnych dla KGW w Przyłękowie	3 996,40	3 996,40	
Pewel Mała	Budowa oświetlenia ulicznego w soł. Pewel Mała	27 998,00		27 998,00
	Zakup mundurów dla OSP Pewel Mała	3 000,00	3 000,00	
	Położenie nawierzchni asfaltowej na placu przy Z. Sz. P. w Pewli Małej - kontynuacja	8 745,76		8 745,76
Pewel Śle- mieńska	Modernizacja drogi gminnej ul. Hałna w Pewli Ślemieńskiej	24 951,61		24 951,61
	Zakup garażu dla OSP Pewel Śle- mieńska	15 940,00		15 940,00
Rychwałdek	Wypożyczenie placu zabaw w Ry- chwałdku	37 445,76		37 445,76
	Zakup instrumentów oraz umunduro- wania dla Orkiestry Dętej w Ry- chwałdku	5 500,00	5 500,00	
Trzebinia	Modernizacja placu zabaw za Domem Ludowym w Trzebini	32 900,02		32 900,02
	Wypożyczenie wielofunkcyjnych po- mieszczeń w Domu Ludowym w Trze- bini	1 999,30	1 999,30	
	Zakup strojów dla KGW w Trzebini	8 000,00	8 000,00	
Świnna	Zakup i montaż wyświetlacza prędko- ści przy przejściu dla pieszych w Świnnej	16 000,00		16 000,00
	Wypożyczenie gminnego placu zabaw w Świnnej	25 999,20		25 999,20
RAZEM		231 237,30	41 256,95	189 980,35

Gminny Program Wspierania Rodziny

Ideą Gminnego Programu Wspierania Rodziny jest wsparcie rodzin problemowych, których członkowie są zagrożeni bądź objęci wykluczeniem społecznym, a także planowanie działań, które mogą być adresowane do rodzin chwilowo borykających się z kryzysami charakterystycznymi dla naturalnego życia i rozwoju prawidłowo funkcjonującej rodziny.

Zadania Gminnego Programu Wspierania Rodziny to:

- diagnozowanie sytuacji rodzin z terenu Gminy Świnna,
- analiza ich potrzeb i oczekiwań.

Realizowane przez wzmocnienie i wyzwalanie zasobów tkwiących w już działających instytucjach i organizacjach pomocowych oraz poprzez dążenie do podwyższania profesjonalizacji ich działań, poszerzenie oferty pomocowej oraz integrację instytucji wsparcia.

Podstawą wspierania rodziny jest zapewnienie odpowiednich warunków rozwoju dzieci, młodzieży oraz kształtowania wartości i norm związanych z ich wychowaniem. Pomoc powinna być nakierowana na wykorzystanie zasobów własnych rodziny, na wsparcie osoby w rodzinie, w środowisku lokalnym. Ważne, aby rodzina wsparcie to otrzymała jak najwcześniej, a także by podejmować działania profilaktyczne mające na celu zapobieganie występowaniu problemów uderzających w trwałość rodziny i spełnianie przez nią wyznaczonych funkcji.

Główne cele Programu Wspierania Rodziny to:

- Zapewnienie rodzinom bezpieczeństwa socjalnego:
- Wspieranie rodzin w procesie opiekuńczo – wychowawczym.
- Rozwój systemu współpracy pomiędzy organizacjami i instytucjami działającymi na rzecz profilaktyki i opieki nad dziećmi i rodziną.
- Wspieranie rozwoju systemu wychowania i opieki nad dziećmi całkowicie lub częściowo pozbawionymi opieki rodzicielskiej

W gminie Świnna działa Zespół ds. Przeciwdziałania Przemocy w Rodzinie, obejmuje on swoim działaniem rodziny, w których zastosowano procedurę Niebieskiej Karty, zdarza się, że w rodzinach tych wychowują się małoletnie dzieci. Podejmowane są działania mające na celu eliminowanie zjawiska przemocy w tych rodzinach, działania te podejmują wspólnie m.in. GOPS, policja, pedagog szkolny, kuratorzy sądowi, osoby kierowane są do właściwych instytucji gdzie mogą uzyskać wsparcie psychologiczne.

Na pomoc w zakresie dożywiania wydatkowano kwotę: **175 000,00 zł**

w tym:

- z dotacji celowej z budżetu państwa na zadania własne w wysokości:

105 000,00 zł

- ze środków własnych gminy w wysokości 70 000,00 zł

W roku 2020 realizowane były zadanie własne z uwzględnieniem dotacji celowej z budżetu państwa w ramach wieloletniego programu „Posiłek w szkole i w domu”

Bezpłatne dożywianie dzieci i młodzieży w stołówkach szkolnych oraz przedszkolnych wyniosło 17 230,41zł, na wypłatę zasiłków celowych na zakup żywności przeznaczono 157 289,59 zł, a na pokrycie kosztów posiłków w formie obiadów dla 3 osób przebywających na kwarantannie w związku z epidemią COVID -19

Z bezpłatnego dożywiania w stołówkach szkolnych skorzystało łącznie 71 osób, w tym: 26 dzieci do czasu podjęcia nauki w szkole podstawowej, 68 uczniów od momentu podjęcia nauki w szkole podstawowej do czasu ukończenia szkoły ponadpodstawowej.

Łącznie wykupiono 4514 obiadów w ramach programu. Natomiast 1139 śniadań i 686 podwieczorków w przedszkolach sfinansowano poza programem w całości ze środków własnych gminy w kwocie 2 932,20 zł.

Ze środków własnych gminy na zadania własne tj. na usługi opiekuńcze i specjalistyczne usługi opiekuńcze przeznaczono 47 156,01 zł W ramach

realizacji tego zadania opłacono 1888 godzin usług opiekuńczych wraz ze składkami ZUS dla pięciu samotnych osób, mieszkańców Gminy, którzy ze względu na swój wiek i chorobę wymagają pomocy innych osób.

Zrealizowano także 198 godzin specjalistycznych usług opiekuńczych dla osób z zaburzeniami psychicznymi dla 1 dziecka.

Gminny Program Profilaktyki i Rozwiązywania Problemów Alkoholowych oraz Przeciwdziałania Narkomanii

Realizatorem Gminnego Programu Profilaktyki i Rozwiązywania Problemów Alkoholowych oraz Przeciwdziałania Narkomanii jest : Urząd Gminy Świnna we współpracy z Gminnym Ośrodkiem Pomocy Społecznej w Świnnej, Ośrodkiem Leczenia Uzależnień w Żywcu, Policją, Sądem Rejonowym w Żywcu, GPL "Lekarz Rodzinny" w Pewli Małej, placówkami oświatowymi z terenu gminy, Punktem Konsultacyjnym przy Urzędzie Gminy w Świnnej oraz organizacjami pozarządowymi.

Źródłem informacji dotyczących skali problemów społecznych na terenie Gminy Świnna są dane z: Gminnego Ośrodka Pomocy Społecznej w Świnnej, Ośrodka Leczenia Uzależnień w Żywcu, PZOL w Międzybrodzu - Bialskim, Komisariatu Policji w Jeleni, Ośrodka Przeciwdziałania Alkoholizmowi w Bielsku-Białej, Gminnej Komisji Rozwiązywania Problemów Alkoholowych, Gminnego Zespołu Interdyscyplinarnego ds. Przeciwdziałania Przemocy w Rodzinie w Gminie Świnna oraz placówek oświatowych

Realizację poniesionych wydatków w ramach Gminnego Programu Profilaktyki i Rozwiązywania Problemów Alkoholowych oraz Przeciwdziałania Narkomanii przedstawia poniższe zestawienie :

Lp.	RODZAJ ZADANIA	Wykonanie
1.	Przeciwdziałanie narkomanii – programy profilaktyczne warsztaty szkoleniowe	1 200,00
2.	Dofinansowanie działań terapeutycznych dla osób uzależnionych i ich rodzin zgodnie z programem Poradni Leczenia Uzależnień w Żywcu	2 000,00
3.	Dofinansowanie leczenia mieszkańców gminy w PZOL w Międzybrodzu- Bialskim.	1 200,00
4.	Opinie biegłych sądowych, opłaty sądowe sporządzone w przedmiocie uzależnienia od alkoholu/opłaty sądowe.	780,00
5.	Dofinansowanie zajęć pozalekcyjnych dla dzieci i młodzieży.	26 899,50

6.	Programy profilaktyczne, rekreacyjne i sportowe przeznaczone dla dzieci, młodzieży i ich rodziców.	18 617,55
7.	Dotacje na finansowanie lub dofinansowanie zadań zleconych do realizacji organizacjom pozarządowym prowadzącym działalność pożytku publicznego.	22 078,01
8.	Szkolenie członków Komisji oraz szkolenie integrujące (grup zawodowych) .	448,00
9.	Działalność Punktu Konsultacyjnego w zakresie udzielania pomocy psychologicznej, społecznej i prawnej rodzicom, w których występuje problem uzależnień od alkoholu lub zjawisko przemocy w rodzinie	23 728,33
9a.	Wyposażenie biura Punktu Konsultacyjnego	16 658,33
10.	Koszty działalności Gminnej Komisji ds. Profilaktyki i Rozwiązywania Problemów Alkoholowych.	32 526,92
10a.	Wyposażenie biura Gminnej Komisji ds. PiRPA	18 366,92
	Ogółem Gminny Program PiRPA oraz PN	129 478,31

Realizacja zadań oraz programów profilaktycznych prowadzona była przez :

Urząd Gminy w Świnnej - 116 415,24 zł

Placówki oświatowe - 13 063,07 zł

w tym :

- Zespół Szkolno-Przedszkolny w Pewli Małej 592,43 zł
- Zespół Szkolno-Przedszkolny w Pewli Ślemieńskiej 10 200,00 zł
- Zespół Szkolno-Przedszkolny w Trzebini 1 670,64 zł
- Zespół Szkolno-Przedszkolny w Świnnej 600,00 zł

Realizacja Gminnego Programu Profilaktyki i RPA następuje poprzez:

1. Wybór ofert oraz zlecenie realizacji zadań wybranym podmiotom zgodnie z przepisami ustawy o pożytku publicznym i o wolontariacie.
2. Nadzór nad realizacją zleconych zadań.
3. Zabezpieczenie środków finansowych na zadania realizowane przez gminę.

Oświata

W Gminie Świnna w roku 2020 funkcjonowały:

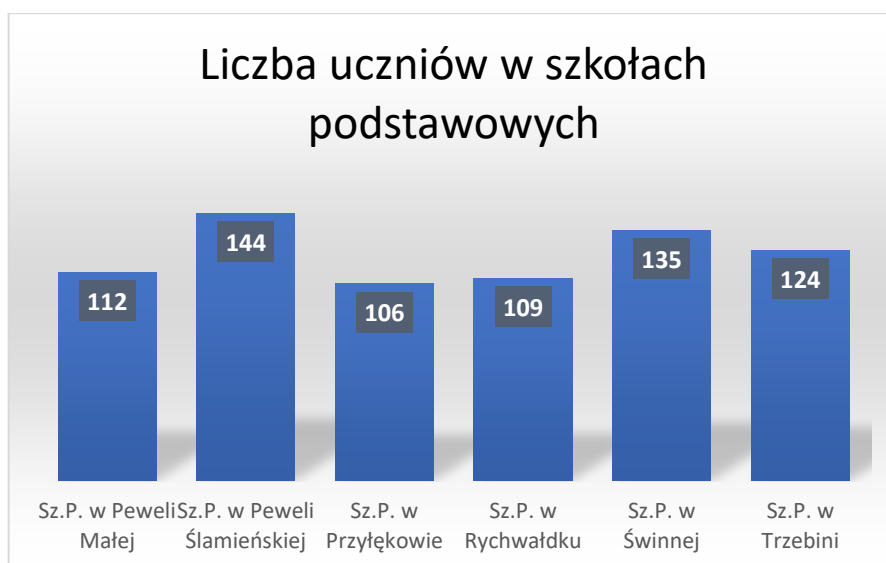
- Zespół Szkolno – Przedszkolny w Świnnej,
- Zespół Szkolno – Przedszkolny w Pewli Małej,
- Zespół Szkolno – Przedszkolny w Pewli Ślemieńskiej
- Zespół Szkolno – Przedszkolny w Trzebini

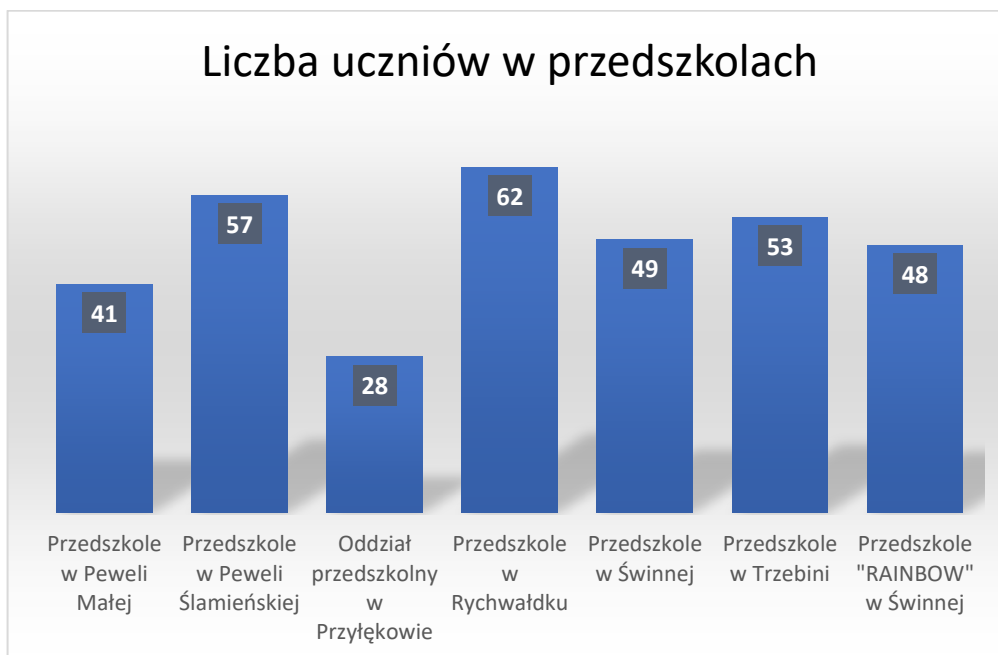
W każdym z zespołów funkcjonowały Szkoły Podstawowe i Przedszkola.

Na terenie gminy funkcjonują także inne placówki oświatowe prowadzone przez inne organy do których zaliczamy:

- Szkoła Podstawowa SPSK w Rychwałdku
- Przedszkole SPSK w Rychwałdku, których organem prowadzącym jest Stowarzyszenie Przyjaciół Szkół Katolickich w Częstochowie
- Niepubliczna Szkoła Podstawowa z oddziałem przedszkolnym w Przyłękowie, której organem prowadzącym jest Fundacja Królowej Świętej Jadwigi w Warszawie
- Niepubliczne Przedszkole Językowo – Artystyczne „RAINBOW” w Świnnej, którego organem prowadzącym jest osoba fizyczna.

Liczba uczniów w poszczególnych placówkach wykazanych w SIO wg stanu na koniec roku 2020 przedstawiają poniższe wykresy

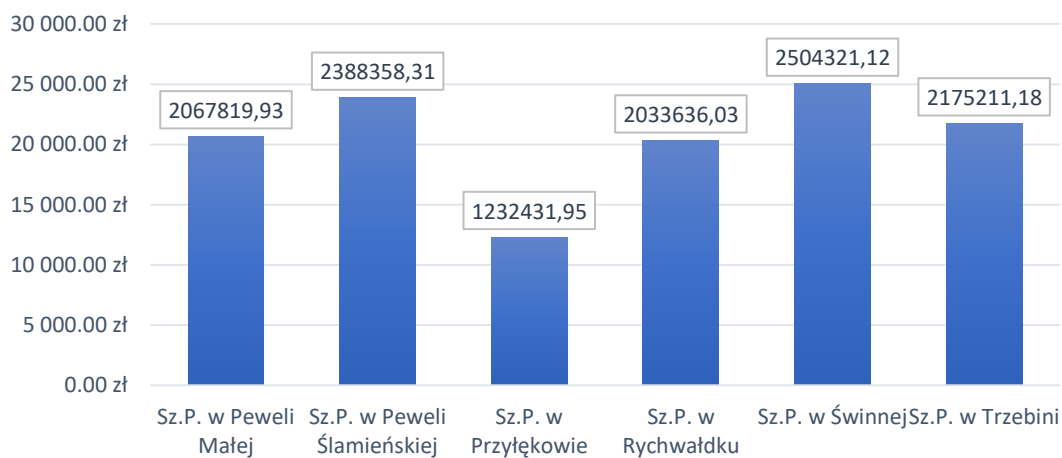




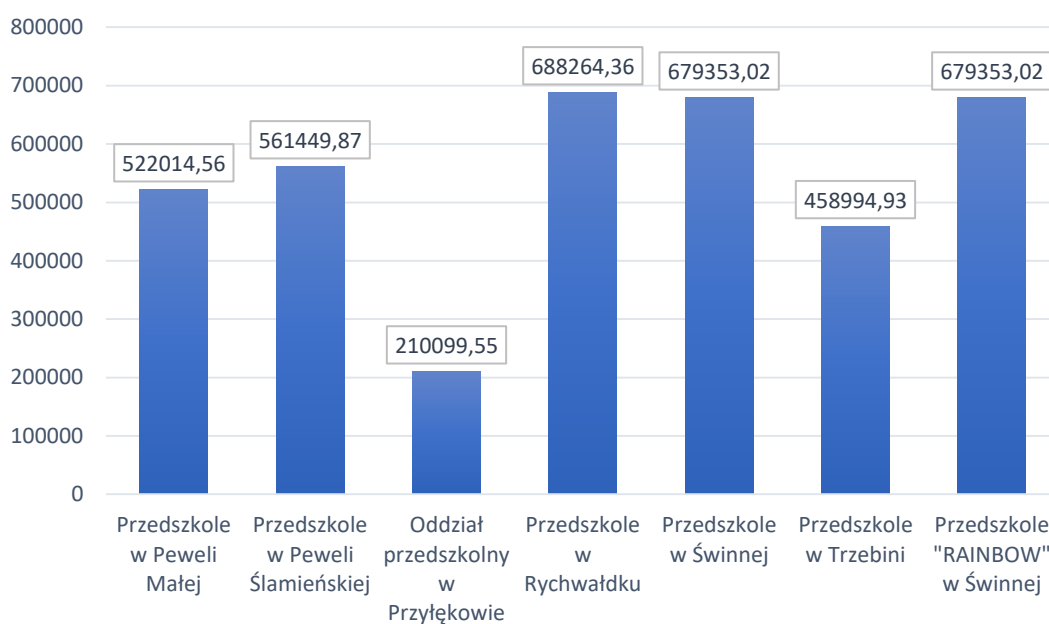
Bieżące wydatki na funkcjonowanie placówek oświatowych z terenu gminy

Nazwa placówki	Kwota z budżetu (w zł)
Placówki oświatowe prowadzone przez Gminę Świnna	
Szkoła Podstawowa w Pewli Małej	2 067 819,93 zł
Szkoła Podstawowa w Pewli Ślamińskiej	2 388 358,31 zł
Szkoła Podstawowa w Świnnej	2 504 321,12 zł
Szkoła Podstawowa w Trzebini	2 175 211,18 zł
Przedszkole w Świnnej	587 459,33 zł
Przedszkole w Pewli Małej	522 014,56 zł
Przedszkole w Pewli Ślamińskiej	561 449,87 zł
Przedszkole w Trzebini	458 994,93 zł
Łączna kwota wydatków bieżących	11 265 629,23zł
Dotowane z budżetu gminy placówki oświatowe prowadzone przez inne podmioty	
Szkoła Podstawowa SPSK w Rychwałdku	2 033 636,03 zł
Niepubliczna Szkoła Podstawowa w Przyłękowie	1 232 431,95 zł
Przedszkole SPSK w Rychwałdku	688 264,36 zł
Oddział Przedszkolny w Niepublicznej Sz. P. w Przyłękowie	210 099,55 zł
Niepubliczne Przedszkole „RAINBOW” w Świnnej	679 353,02 zł
Łączna kwota przekazanych dotacji	4 843 784,91zł
RAZEM	16 109 414,14 zł

Wydatki bieżące - szkoły podstawowe



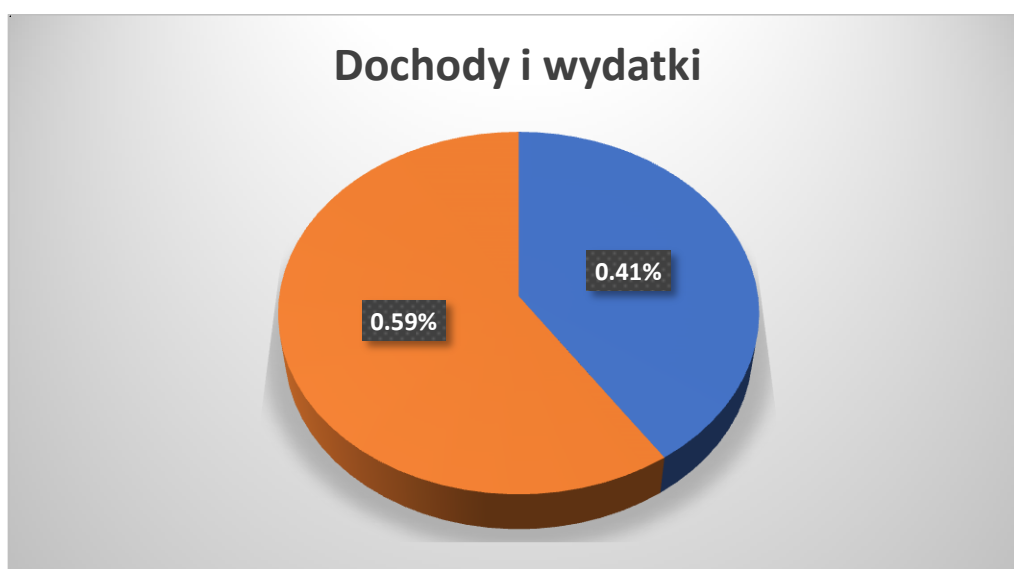
Wydatki bieżące - przedszkola



▪ **Dochody a wydatki na oświatę**

Stosunek dochodów na oświatę a wydatków w roku 2020 kształtował się następująco:

DOCHODY		WYDATKI	
Treść	Kwota w zł	Treść	Kwota w zł
Subwencja oświatowa	10 478 284,00	Szkoły i przedszkola gminne	11 265 629,23
Wpływy na pokrycie kosztów pobytu uczniów z poza gminy w przedszkolach	188 166,86	Szkoły i przedszkola niepubliczne	4 843 784,91
Dotacja przedszkolna	325 650,00	Koszty pobytu uczniów w przedszkolach poza gminą Świnna	138 502,15
Dotacja na podręczniki	80 276,01		
RAZEM DOCHODY	11 072 376,87	RAZEM WYDATKI	16 247 916,29



Wydatki bieżące na oświatę w Gminie Świnna przewyższają dochody o kwotę 5 175 539,42 zł co oznacza, iż są o ponad 46,75% wyższe niż otrzymana subwencja oświatowa, dotacja przedszkolna oraz wpływy na pokrycie kosztów pobytu uczniów z poza gminy w przedszkolach.

Kultura

▪ **Gminny Ośrodek Kultury**

Na terenie Gminy Świnna prężnie działa Gminny Ośrodek Kultury, który powstał na mocy decyzji Gminnej Rady Narodowej w Świnnej dn. 3 listopada 1977 r. od początku swego istnienia prowadzi nie tylko działalność kulturalną, ale wychodząc naprzeciw zainteresowaniom lokalnej społeczności organizuje różnego rodzaju imprezy sportowe i turystyczno-rekreacyjne.

Działalność merytoryczna GOK Świnna podzielona jest na;

- a. Zajęcia stałe
- b. Imprezy cykliczne
- c. Działalność bieżąca
- d. Działalność gospodarcza

Gminny Ośrodek Kultury w Świnnej pomimo pandemii działał prężnie.

Dyrektor GOK wraz ze swoimi współpracownikami, w sposób bardzo kreatywny dbał o rozwój kulturalny naszej małej lokalnej społeczności. Organizowała liczne konkursy on – line oraz konkursy plastyczne. W pełni wykorzystując możliwości jakie daje nam dostęp do Internetu oraz dostęp do mediów społecznościowych.

W roku 2020 GOK zorganizował, min.:

- Zabawę Andrzejkową On-Line”
- konkurs plastyczny - „Mama, Tata i Ja”
- konkurs on-line - „Moja choinka jest najładniejsza”
- „Parada Misiów”
- „Piknik rodzinny”
- konkurs plastyczny – „Moje lato z Mamą i Tatą”
- rodzinny konkurs fotograficzny pn. „Co było a nie jest”

Wydatki na działalność GOK w roku 2020 wyniosły 300 731,59 zł z czego 264 000,00 zł stanowiła dotacja podmiotowa udzielona z budżetu Gminy Świnna.

▪ **Gminna Biblioteka Publiczna**

Potrzeby kulturowe, czytelnicze i informacyjne mieszkańców Gminy zaspokaja poprzez swoją działalność Gminna Biblioteka Publiczna, która wraz z trzema filiami działa jako samodzielna jednostka organizacyjna instytucji kultury i jest utrzymywana z Budżetu Gminy. Wchodzi w skład ogólnokrajowej sieci bibliotek publicznych. Biblioteka zapewnia obsługę biblioteczną, służy rozwijaniu i zaspakajaniu potrzeb czytelniczych i informacyjnych w upowszechnianiu kultury.

Najliczniejszą grupę czytelniczą stanowią dzieci i młodzież ucząca się.

Biblioteki gromadzą głównie zbiory książkowe. Zakupy nowości wydawniczych dokonywane są w oparciu o zapotrzebowanie czytelników.

W ciągu roku 2020 do biblioteki zakupiono woluminów na kwotę 40 008,87 zł.

Wydatki na działalność Gminnej Biblioteki Publicznej w roku 2020 wynosiły 242 002,93 zł

w tym:

- 217 045,37 zł – z dotacji z budżetu Gminy Świnna,
- 20 000,00 zł – z dotacji z Ministerstwa Kultury

Pomoc społeczna

Gminny Ośrodek Pomocy Społecznej realizował zadania wynikające głównie z ustawy o pomocy społecznej mające na celu umożliwienie osobom i rodzinom przezwyciężenie trudnych sytuacji życiowych, których nie są one w stanie pokonać wykorzystując własne zasoby i możliwości.

Działania Ośrodka skierowane były do osób i rodzin w celu zaspokojenia ich niezbędnych potrzeb oraz umożliwienia im życia w warunkach odpowiadających godności człowieka jak również polegały na zapobieganiu trudnym sytuacjom życiowym poprzez podejmowanie działań zmierzających do życiowego usamodzielnienia osób i rodzin oraz ich integracji ze środowiskiem.

W okresie sprawozdawczym z tytułu zadań realizowanych w zakresie pomocy społecznej w postaci pracy socjalnej, świadczeń i pomocy rzeczowej skorzystało 149 rodzin. Łączna liczba osób w tych rodzinach wyniosła 342 osób.

Strukturę przyczyn przyznania pomocy przedstawia poniższa tabela

Powód trudnej sytuacji życiowej	Liczba rodzin	Liczba osób w rodzinach
Ubóstwo	75	162
Ochrona macierzyństwa	9	43
Zdarzenie losowe	2	4
Wielodzietność	9	43
Bezrobocie	46	121
Niepełnosprawność	37	73
Długotrwała lub ciężka choroba	61	126
Alkoholizm	8	14
Trudność w przystosowaniu do życia po opuszczeniu zakładu karnego	2	2
Bezradność w sprawach opiekuńczo wychowawczych i prowadzeniu gospodarstwa domowego	15	37
Kłęska żywiołowa lub ekologiczna	1	1

Gminny Ośrodek Pomocy Społecznej realizował także zadania wynikające z ustawy o świadczeniach rodzinnych, ustawy o pomocy osobom uprawnionym do alimentów oraz ustawę o pomocy państwa w wychowywaniu dzieci.

W zakresie zadań realizowanych z tytułu świadczeń rodzinnych zrealizowano:

- 9 854 świadczeń dla średnio 344 rodzin oraz 352 świadczenia dla 17 rodzin z tytułu świadczeń wypłaconych z funduszu alimentacyjnego.
- świadczenie dla 7 osób, łącznie 81 świadczeń, w ramach zasiłków dla opiekuna
- podjęto działania wobec 31 dłużników alimentacyjnych w zakresie realizacji pracy z dłużnikiem alimentacyjnym
- 18 183 świadczenia wychowawcze tzw. 500+, dla około 1560 dzieci

Bezpieczeństwo mieszkańców

Na terenie Gminy Świnna działa 6 Jednostek Ochotniczych Straży Pożarnych. Są to OSP Świnna, OSP Pewel Mała, OSP Pewel Ślemieńska, OSP Rychwałdek, OSP Przyłęków oraz OSP Trzebinia. Dwie pierwsze zostały włączone do Krajowego Systemu Ratowniczo – Gaśniczego.

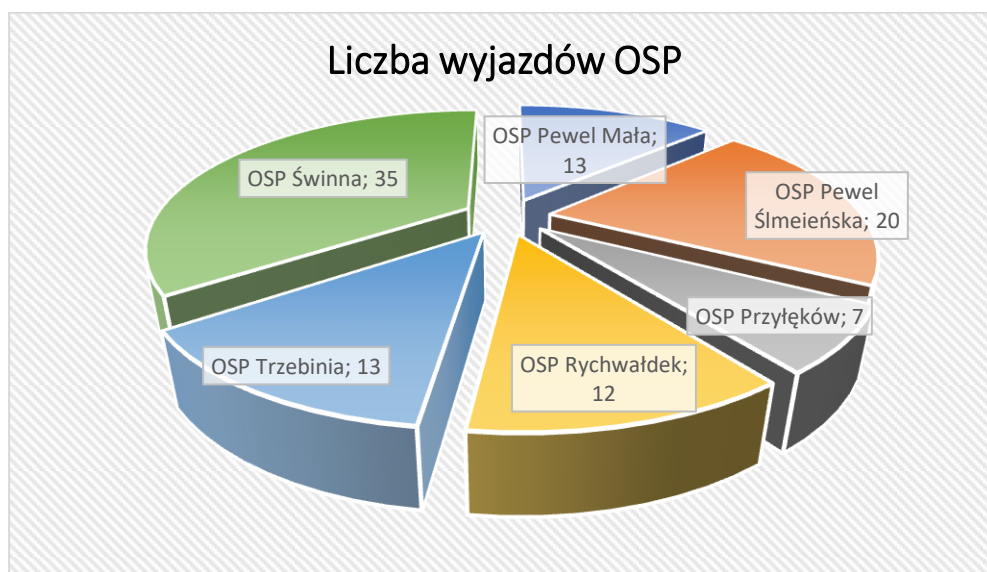
Jednostki OSP posiadają samochody pożarnicze z napędem terenowym. Odpowiednie wyposażenie Jednostek OSP umożliwia sprawne prowadzenie działań gaśniczych oraz zwalczania miejscowych zagrożeń.

Na utrzymanie gotowości bojowej Gmina Świnna w roku 2020 przeznaczyła kwotę 226 288,73 zł, w tym: 15 940,00 zł z Funduszu Sołeckiego na zakup garażu dla OSP Pewel Ślemieńska.

Druhowie Ochotniczych Straży Pożarnych z terenu gminy nieustannie czuwają nad bezpieczeństwem naszych mieszkańców, są gotowi do niesienia pomocy o każdej porze dnia i nocy.

Według danych statystycznych z cyfrowego systemu ewidencji zdarzeń PSP poniżej prezentujemy liczbę wyjazdów w roku 2020, jednostek OSP Gminy Świnna

Nazwa jednostki	Liczba i rodzaj wyjazdów		Suma wyjazdów
	Pożar	Miejscowe zagrożenia	
OSP Pewel Mała	3	10	13
OSP Pewel Ślemeńska	8	12	20
OSP Przyłęków	4	3	7
OSP Rychwałdek	6	6	12
OSP Świnna	10	25	35
OSP Trzebinia	7	6	13
RAZEM	38	62	100



W związku z pandemią, którą wywołał wirus COVID-19, w trosce o bezpieczeństwo naszych mieszkańców zmuszeni byliśmy zrezygnować z wielu corocznych uroczystości, zawodów i konkursów, m. in z:

- gminnych zawodów sportowo - pożarniczych
- powiatowego przeglądu orkiestr dętych,
- turnieju wiedzy pożarniczej
- ćwiczeń gminnych jednostek OSP
- dożynek gminnych,
- konkursu kulinarnego pn. "Potrawy Wielkanocne"
- turnieju pn. "Bieg o puchar Wójta"
- spotkania wigilijnego dla samotnych

W zamian otrzymaliśmy szereg zakazów i obostrzeń, do których wszyscy musieliśmy się dostosować.

W związku z epidemią COVID-19 w roku 2020 z budżetu gminy

🚦 przekazano dotację celową w kwocie 19 000,00 zł dla:

- ZZOZ w Żywcu na zakup środków dezynfekcji i ochrony osobistej w kwocie 10 000,00 zł w ramach wydatków bieżących

- ICZ HEALTHCARE Sp. z o.o. prowadząca Szpital w Żywcu na dofinansowanie zakupu aparatu do tlenoterapii w kwocie 9 000,00 zł w ramach wydatku majątkowego
- + sfinansowano obiady dla 30 osób przebywających na kwarantannie – 9 180,00 zł
- + zakupiono maseczki, płyny do dezynfekcji, środki czystości do gminnych szkół, przedszkoli, GOPS oraz dostosowano miejsca pracy pracowników do wymogów sanitarnych – 44 134,81 zł
- + umorzono zaległości podatkowe na łączną kwotę 59 565,00 zł z tytułu COVID-19