

## SPIS TREŚCI:

<b>1</b>	<b>OBSZAR I CZAS REALIZACJI PLANU ROZWOJU LOKALNEGO.....</b>	<b>5</b>
<b>2</b>	<b>AKTUALNA SYTUACJA SPOŁECZNO – GOSPODARCZA.....</b>	<b>6</b>
2.1	LUDNOŚĆ.....	8
2.2	ŚRODOWISKO PRZYRODNICZE.....	9
2.2.1	<i>Gleby</i> .....	10
2.2.2	<i>Wody powierzchniowe</i> .....	10
2.2.3	<i>Flora</i> .....	10
2.2.4	<i>Fauna</i> .....	10
2.3	TURYSTYKA.....	11
2.3.1	<i>Charakterystyka ogólna</i> .....	11
2.3.2	<i>Trasy turystyczne</i> .....	13
2.3.3	<i>Baza noclegowa</i> .....	14
2.3.4	<i>Sport i rekreacja</i> .....	15
2.3.5	<i>Kultura i tradycje</i> .....	15
2.3.6	<i>Identyfikacja problemów</i> .....	16
2.4	ZAGOSPODAROWANIE PRZESTRZENNE .....	16
2.4.1	<i>Rolnictwo</i> .....	16
2.4.2	<i>Uwarunkowania środowiska naturalnego</i> .....	17
2.5	INFRASTRUKTURA TECHNICZNA .....	18
2.5.1	<i>Zaopatrzenie w wodę i odprowadzanie ścieków</i> .....	18
2.5.2	<i>Gospodarka odpadami</i> .....	19
2.5.3	<i>Zaopatrzenie w gaz</i> .....	19
2.5.4	<i>Zaopatrzenie w energię elektryczną</i> .....	19
2.5.5	<i>Sieć telekomunikacyjna</i> .....	19
2.5.6	<i>Drogi</i> .....	19
2.5.7	<i>Stan obiektów dziedzictwa kulturowego</i> .....	20
2.5.8	<i>Mieszkalnictwo</i> .....	21
2.5.9	<i>Identyfikacja problemów</i> .....	22
2.6	GOSPODARKA .....	22
2.6.1	<i>Główni pracodawcy/struktura/trendy</i> .....	22
2.6.2	<i>Struktura podstawowych branż na terenie powiatu/gminy (trendy)</i> .....	23
2.6.3	<i>Ilość osób zatrudnionych w danych sektorach – struktura (trendy)</i> .....	24
2.7	SFERA SPOŁECZNA .....	24
2.7.1	<i>Sytuacja demograficzna i społeczna w Powiecie Żywieckim i Gminie Świnna</i> .....	24
2.7.2	<i>Warunki i jakość życia mieszkańców (w tym poziom bezpieczeństwa)</i> .....	29

<b>3</b>	<b>ZADANIA POLEGAJĄCE NA POPRAWIE SYTUACJI NA DANYM OBSZARZE .....</b>	<b>35</b>
3.1	ZMIANY W STRUKTURZE GOSPODARCZEJ TERENU .....	35
3.2	ZMIANY W SPOSOBIE UŻYTKOWANIA TERENU .....	35
3.3	ROZWÓJ SYSTEMU KOMUNIKACJI I INFRASTRUKTURY .....	35
3.4	POPRAWA STANU ŚRODOWISKA NATURALNEGO .....	37
3.5	KULTURA, DZIEDZICTWO KULTUROWE I TURYSTYKA .....	37
3.6	POPRAWA WARUNKÓW I JAKOŚCI ŻYCIA MIESZKAŃCÓW, W TYM ZMIANY W STRUKTURZE ZAMIESZKANIA.....	38
3.7	LISTA ZADAŃ DO REALIZACJI WRAZ Z HIERARCHIĄ WAŻNOŚCI .....	38
<b>4</b>	<b>REALIZACJA ZADAŃ I PROJEKTÓW.....</b>	<b>53</b>
4.1	PLANOWANE PROJEKTY I ZADANIA INWESTYCYJNE W OKRESIE 2004-2006 .....	53
4.2	PLANOWANE PROJEKTY I ZADANIA INWESTYCYJNE DŁUGOTERMINOWE.....	59
<b>5</b>	<b>POWIĄZANIA PROJEKTÓW Z INNYMI DZIAŁANAMI REALIZOWANYMI NA TERENIE GMINY/POWIATU/WOJEWÓDZTWA .....</b>	<b>66</b>
<b>6</b>	<b>OCZEKIWANE WSKAŹNIKI OSIĄGNIĘĆ PLANU ROZWOJU LOKALNEGO .....</b>	<b>69</b>
<b>7</b>	<b>PLAN FINANSOWY NA LATA 2004 – 2006.....</b>	<b>74</b>
7.1	ANALIZA DANYCH HISTORYCZNYCH Z LAT 2001-2003 .....	74
7.1.1	<i>Dochody budżetowe 2001-2003.....</i>	74
7.1.2	<i>Wydatki budżetowe .....</i>	77
7.1.3	<i>Zrównoważenie budżetu .....</i>	81
7.1.4	<i>Podsumowanie wyników analiz historycznych .....</i>	81
7.2	PROGNOZA DOCHODÓW I WYDATKÓW NA LATA 2004-2006 .....	82
7.3	ŹRÓDŁA FINANSOWANIA PLANU ROZWOJU LOKALNEGO W LATACH 2004-2006 .....	85
<b>8</b>	<b>PR PLANU ROZWOJU LOKALNEGO .....</b>	<b>87</b>
8.1.1	<i>Promowanie kierunków rozwoju gminy poprzez współpracę zagraniczną .....</i>	87
8.1.2	<i>Lokalne formy popularyzacji kierunków .....</i>	87
<b>9</b>	<b>MATERIAŁY .....</b>	<b>89</b>

#### SPIS TABEL:

Tabela 1. Podstawowe dane charakteryzujące gminę	8
Tabela 2. Ludność w gminie Świnna	8
Tabela 3. Przyrost naturalny i migracje ludności	8
Tabela 4. Ludność w 2002 r. tysiącach	9
Tabela 5. Grupy wiekowe ludności gminy z lat 2000-2002	9

Tabela 6. Zasoby mieszkaniowe zamieszkane i podstawowe wskaźniki warunków mieszkaniowych w 2002 r.	21
Tabela 7. Struktura własności przedsiębiorstw zarejestrowanych w REGON w latach 2000-2001.	23
Tabela 8. Struktura zatrudnienia mieszkańców Gminy w latach 2000-2001.	24
Tabela 9 Poziom bezrobocie w gminach wchodzących w skład Powiatu Żywieckiego w latach 1998-2003	24
Tabela 10 Bezrobocie w Powiecie Żywieckim – struktura wiekowa, pod kątem wykształcenia, pod kątem stażu pracy	25
Tabela 11 Struktura bezrobocia na terenie Powiatu Żywieckiego pod względem kwalifikacji zawodowych bezrobotnych, wg.PKD	26
Tabela 12. Wskaźnik bezrobocia rejestrowanego i obciążenie bezrobociem gminy stan na 31.03.2004 r.	27
Tabela 13. Bezrobocie w gminie w latach 2000-2004	27
Tabela 14. Bezrobotni w gminie wg wykształcenia i wieku.	27
Tabela 15. Liczba dzieci w wieku przedszkolnym	29
Tabela 16. Liczba uczniów w gminie Świnna	29
Tabela 17. Liczba absolwentów w gminie Świnna	29
Tabela 18. Stwierdzone przestępstwa na terenie gminy Świnna	33
Tabela 19. Lista zadań w sferze gospodarczej	35
Tabela 20. Lista zadań w sferze użytkowania terenu	35
Tabela 21. Lista zadań w sferze komunikacji i infrastruktury	36
Tabela 22. Lista zadań w sferze ochrony środowiska	37
Tabela 23. Lista zadań w sferze kultury, dziedzictwa kulturowego i turystyki	37
Tabela 24. Lista zadań w sferze poprawy warunków i jakości życia mieszkańców	38
Tabela 25. Kryteria oceny zadań	38
Tabela 26. Wagi przyznane poszczególnym kryteriom	39
Tabela 27. Macierz wypłat z hierarchicznym ułożeniem inwestycji względem kryteriów i wag	40
Tabela 28. Lista zadań przewidywanych do realizacji w latach 2004-2006	53
Tabela 29. Lista zadań planowanych do realizacji w perspektywie długoterminowej	59
Tabela 30 Powiązanie działań PRL Gminy Świnna ze Strategią Rozwoju Województwa Śląskiego	66
Tabela 31 Powiązanie działań PRL Gminy Świnna z Wojewódzkim Programem Ochrony Środowiska Województwa Śląskiego	67
Tabela 32 Powiązanie działań PRL Gminy Świnna ze Strategią Rozwoju Powiatu Żywieckiego	67
Tabela 33 Powiązanie działań PRL Gminy Świnna z Planem Gospodarki Odpadami dla Powiatu Żywieckiego	68
Tabela 34. Oczekiwane wskaźniki osiągnięć Planu Rozwoju Lokalnego	69
Tabela 35. Dochody budżetowe z lat 2001-2003 według źródeł	74
Tabela 36. Struktura dochodów z lat 2000-2003 według źródeł	75
Tabela 37. Zestawienie wydatków w podziale na działy, z wyszczególnieniem wydatków bieżących, wynagrodzeń z narzutami oraz wydatków majątkowych w latach 2001-2003	77
Tabela 38. Zestawienie wydatków według działów w latach 2001-2003	80
Tabela 39. Struktura wydatków wg działów w latach 2001-2003	80
Tabela 7-40. Zrównoważenie budżetu Gminy w latach 2001-2003	81

---

Tabela 41. Projekcja dochodów budżetowych w latach 2004-2006	82
Tabela 42. Projekcja wydatków budżetowych w latach 2004-2006	83
Tabela 43. Projekcja zrównoważenia budżetu w latach 2004-2006	85

### **SPIS RYSUNKÓW:**

Rysunek 1 Fragment Gminy Świnna – widok z lotu ptaka	5
Rysunek 2 Mapa województwa Śląskiego	6
Rysunek 3 Mapka Gminy Świnna	7
Rysunek 4 Sanktuarium w Przyłękowie	12
Rysunek 5 Sanktuarium widok od frontu	12
Rysunek 6 Cudowne źródło	12
Rysunek 7 Schemat szlaków turystycznych w okolicach Żywca	14
Rysunek 8 Wezbrany potok Przyłękówka	18
Rysunek 9 Gimnazjum w Świnnej	30
Rysunek 10 Wystawa rzeźby miejscowego artysty w bibliotece	31
Rysunek 11 Wystawa malarstwa miejscowego artysty	31
Rysunek 12 Budynki Urzędu Gminy i OSP w Świnnej	34
Rysunek 13. Dochody Gminy z lat 2001-2003 według głównych grup źródeł	76
Rysunek 14. Struktura dochodów z lat 2001-2003 według głównych grup źródeł	76
Rysunek 15. Udział wydatków bieżących i majątkowych w ogóle wydatków w latach 2001-2003	80

---

## **1 OBSZAR I CZAS REALIZACJI PLANU ROZWOJU LOKALNEGO**

Działania i analizy zawarte w Planie Rozwoju Lokalnego dla gminy Świnna dotyczą obszaru całej gminy.

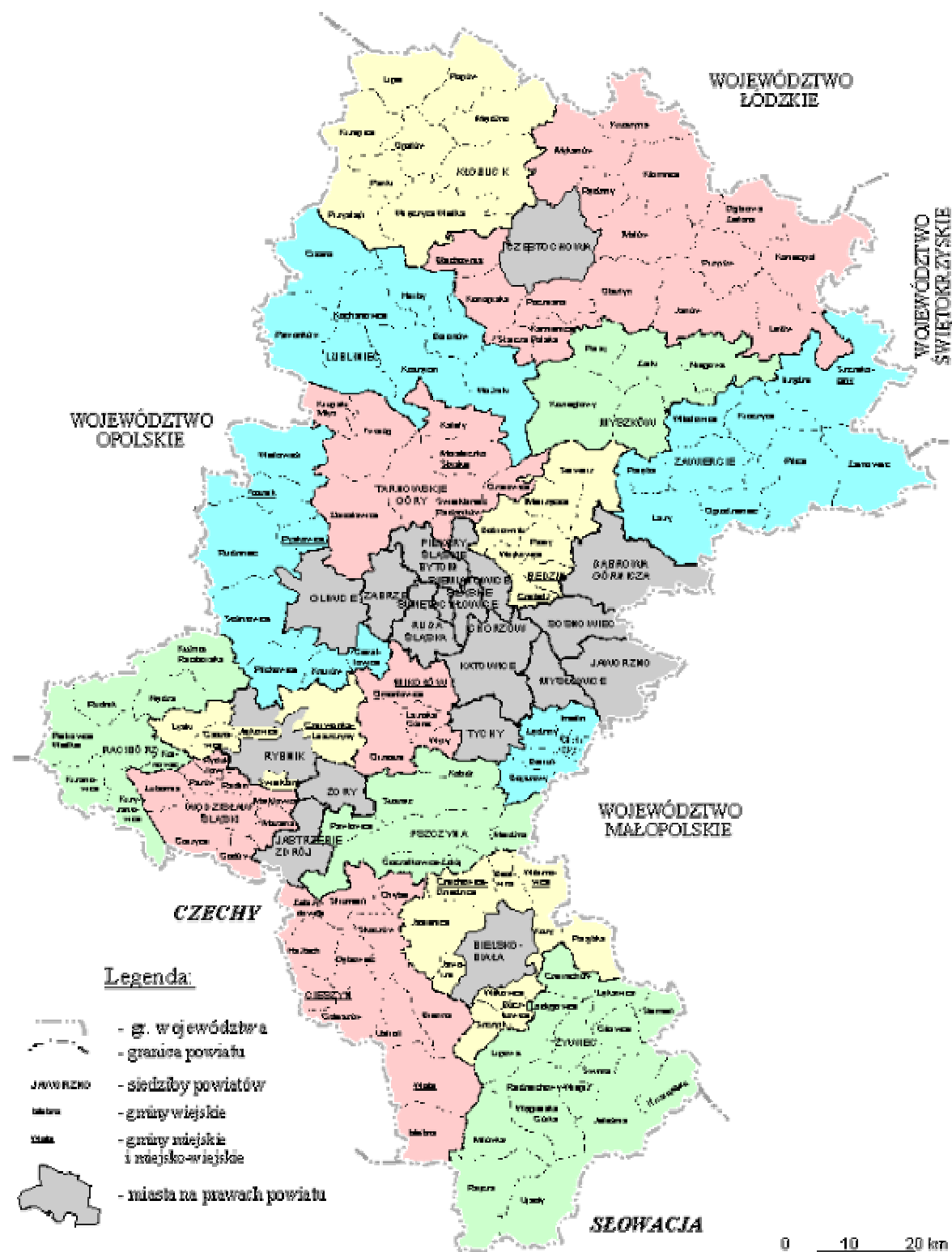
Zadania planowane są na okres 2004-2006 (co zostało zaznaczone), a w przypadku niektórych przedsięwzięć ich realizacja jest założona na okres dłuższy, tj. do roku 2013.



**Rysunek 1 Fragment Gminy Świnna – widok z lotu ptaka**

## 2 AKTUALNA SYTUACJA SPOŁECZNO – GOSPODARCZA

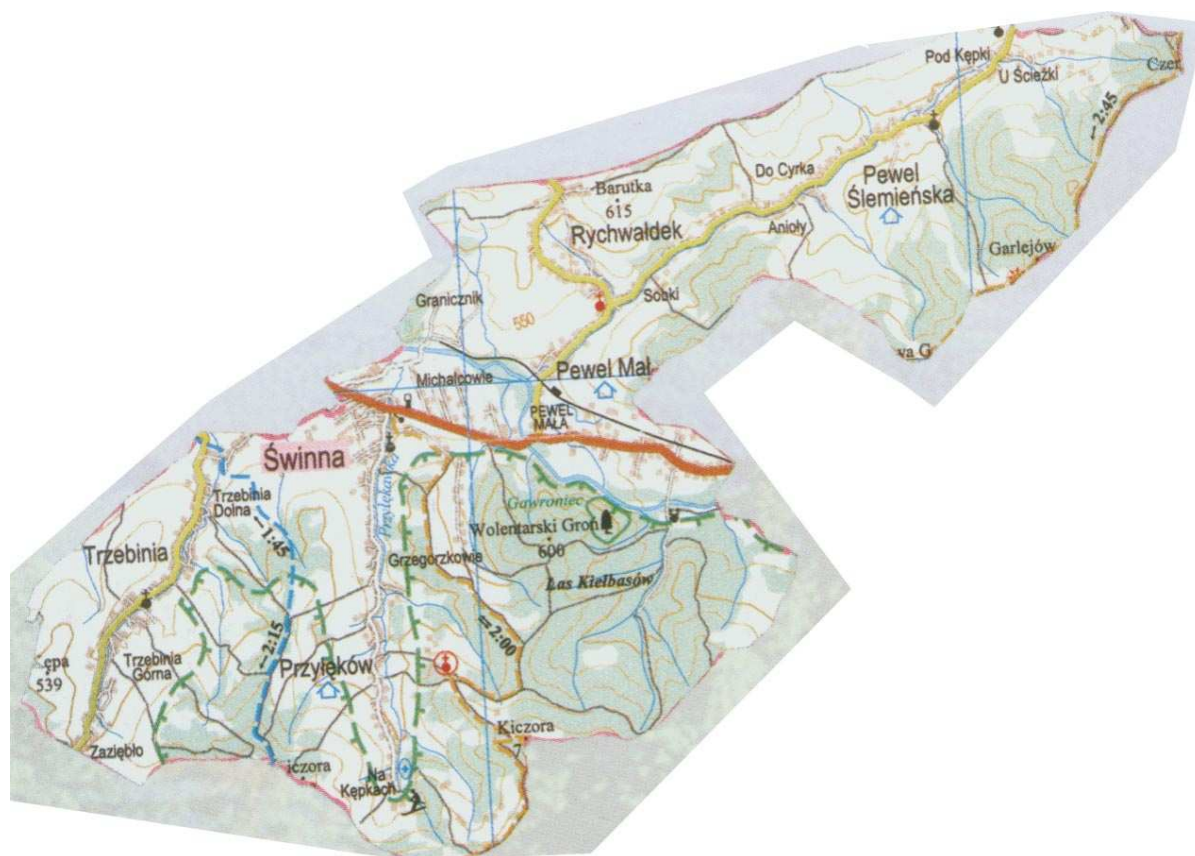
Gmina Świnna położona jest w południowo-wschodniej części województwa śląskiego w dolinach rzeki Koszarawy oraz jej dopływów: Pewlicy, Przylękówki i Trzebinki. Jej powierzchnia wynosi 39,4 km<sup>2</sup>. Zamieszкана jest przez ok. 7 900 osób.



Rysunek 2 Mapa województwa Śląskiego



Od północy granicę gminy stanowi część Pasma Pewelsko-Ślemieńskiego (Łysko – 640 m n.p.m.), od południa – Gniazdo Kiczory (761 m n.p.m.). Świnna graniczy z następującymi gminami: Gilowice, Jeleśnia, Radziechowy-Wieprz, Ślemień i Żywiec.



**Rysunek 3 Mapa Gminy Świnna**

Świnna jest stolicą i największą pod względem powierzchni i liczby mieszkańców jednostką administracyjną gminy. Liczy 1 885 mieszkańców, którzy mieszkają w 550 budynkach mieszkalnych. Tu mieści się Urząd Gminy oraz główne instytucje spełniające funkcje administracyjne, usługowe, kulturalne i przemysłowe dla wszystkich jej mieszkańców (np. Urząd Pocztowy, Ochotnicza Straż Pożarna, Gminny Ośrodek Kultury, Gminna Biblioteka Publiczna). Gminny Ośrodek Pomocy Społecznej mieści się w Pewli Małej.

W obrębie Gminy znajduje się 6 sołectw: Świnna, Trzebinia, Przyłęków, Pewel Mała, Rychwałdek oraz Pewel Ślemieńska. Rzeka Koszarawa dzieli gminę na dwa obszary: część południową położoną w Beskidzie Żywieckim oraz część północną, leżącą w Beskidzie Makowskim. Niewielka zalesiona część południowo-wschodnia należy do Grupy Pilska.

Gmina ma charakter wyżynny - średnia wysokość jej terenów wynosi ponad 450 m n.p.m. Najwyższe wzniesienia w paśmie pewelsko-ślemieńskim mają wysokość 766 m n.p.m. (np. Bąków, Czeretniki, Zwaliska). Najniżej położone wsie to Świnna i Trzebinia.

Teren gminy obejmuje 3 940 ha, z czego użytki rolne stanowią 1 943 ha (tj. 49,3% powierzchni), a lasy 1 429 ha (tj. 36,3% powierzchni).

Podstawowe dane charakteryzujące gminę przedstawia poniższa tabela.

**Tabela 1. Podstawowe dane charakteryzujące gminę**

Wyszczególnienie	2000	2001	2002
Powierzchnia [km <sup>2</sup> ]	39,4	39,4	39,4
Ludność	7 837	7 884	7 901
w tym mężczyźni	3 880	3 942	3 877
w tym kobiety	3 957	3 942	4 024
kobiety na 100 mężczyzn	102,0	101,5	103,8
Gęstość zaludnienia [osoby/km <sup>2</sup> ]	198,9	200,1	200,5

Zródło: Dane Gminy Świnna

## 2.1 Ludność

**Tabela 2. Ludność w gminie Świnna**

OGÓŁEM					
Lata	2000	2001	2002	2003	2004
Żywiecki	151 279	151 406	148 932	b.d.	b.d.
GMINA – OGÓŁEM	7 837	7 884	7 901	7 913	7 951
SOŁECTWA					
Świnna	1 880	1 889	1 876	1 885	1 885
Pewel Mała	1 418	1 439	1 449	1 446	1 463
Pewel Ślemieńska	1 548	1 547	1 562	1 570	1 588
Przyłęków	383	380	383	382	379
Rychwałdek	843	852	853	849	851
Trzebinia	1 765	1 777	1 778	1 781	1 785

Zródło: Dane Gminy Świnna

Na tle powiatu żywieckiego gmina Świnna zalicza się do jednostek o jednym z najwyższych przyrostów naturalnych i w ostatnich latach zanotowała dodatni wskaźnik przyrostu naturalnego. Podobne wskaźniki osiągają jedynie gminy tj. Lipowa, Milówka, Radziechowy-Wieprz. Na przestrzeni ostatnich czterech lat liczba ludności w Gminie nieznacznie wzrosła. Na dzień 13.05. 2004 r. zamieszkuje ją 7 951 osób. Dla porównania w roku 1998 mieszkało tu 7 835.

**Tabela 3. Przyrost naturalny i migracje ludności**

Wyszczególnienie	2000	2001	2002	2003	20.05.2004
Urodzenia	100	84	81	95	38
Zgony	67	61	63	73	27
Małżeństwa	46	42	56	71	25
Emigracja	-	-	-	66	21
Imigracja	-	-	-	75	39
Migracja	-	-	-	106	20

Zródło: Dane Gminy Świnna

Na tle zwiększającego się poziomu migracji z powiatu, w gminie Świnna w przeciągu lat 2000-2002 zmniejszał się odpływ ludności.

Liczba zawieranych w gminie małżeństw w roku wzrasta z roku na rok (obserwując lata 2000-2004). Urodzenia utrzymują się na w miarę wysokim poziomie, pomimo nieznacznego wahnięcia „w dół” w latach 2001-2002. Zgony natomiast utrzymują się w latach 2000-2004 na tym samym poziomie.



**Tabela 4. Ludność w 2002 r. tysiącach**

Wyszczególnienie	Ogółem			W wieku					
	ogółem	mężczyźni	kobiety	przedprodukcyjnym		produkcyjnym		poprodukcyjnym	
				razem (0-17 lat)	w tym 0-14 lat	razem 18-64 l.	mobilnym 18-44 l.	nie mobilnym 45-64 l.	powyżej 65 lat
Powiat żywiecki	148,8	72,9	75,8	37,6	30,1	88,0	58,2	29,8	23,2
Miasto Żywiec	32,0	15,4	16,6	7,4	5,7	19,8	12,5	7,3	4,9
Świnna	7,8	3,9	4,0	2,0	1,6	4,6	3,1	1,5	1,2

**Tabela 5. Grupy wiekowe ludności gminy z lat 2000-2002**

Wyszczególnienie	2000	2001	2002
wiek przedprodukcyjny	2 028	2 007	2 001
wiek produkcyjny	4 638	4 689	4 671
wiek poprodukcyjny	1 171	1 188	1 229
<b>RAZEM</b>	<b>7 837</b>	<b>7 884</b>	<b>7 901</b>

Z powyższych zestawień wynika, że przyrost naturalny w gminie jest dodatni. Zauważalny jest również wzrost liczby ludności migrującej do gminy. Poniekąd jest to spowodowane powrotami ludzi, którzy wcześniej wyjechali „za chlebem”, a teraz wracają w rodzinne strony. W ostatnich latach ubywa osób w wieku przedprodukcyjnym. Ludność w wieku poprodukcyjnym utrzymuje się na stałym poziomie. Przybywa natomiast ludności w wieku produkcyjnym, co potwierdzałoby tezę o powrotach np. emerytowanych górników w rodzinne strony. Prognozuje się, że iż w najbliższych latach w gminie przybywać będzie osób w wieku produkcyjnym (tak długo jak będzie trwała restrukturyzacja branży górniczej), natomiast maleć będzie ilość osób w wieku przedprodukcyjnym. Trend ten jest o tyle niepokojący, że obecna ludność w wieku produkcyjnym, która skorzystała z dobrodziejstw wcześniejszych emerytur jutro będzie w wieku poprodukcyjnym – co oznacza potrzeby zapewnienia im chociażby opieki zdrowotnej o odpowiednich standardach.

Analiza powyższych danych wskazuje, iż w gminie ilość mieszkańców nieznacznie wzrasta. Jest to spowodowane zarówno rosnącym przyrostem naturalnym, jak również większą migracją wewnętrzną w Gminie. Na imigrację decydują się np. emerytowani górnicy, natomiast na emigrację w poszukiwaniu miejsc zamieszkania i pracy decydują się najczęściej ludzie młodzi, co może niekorzystnie wpłynąć na rozwój Gminy w następnych latach.

## 2.2 Środowisko przyrodnicze

Województwo śląskie posiada bogate zasoby środowiska o wartościach przyrodniczych rangi europejskiej i krajowej. Województwo charakteryzuje bogactwo wód wglębnych, złóż surowców mineralnych, w tym wód i kopalin leczniczych (wody chlorkowo-sodowo-wapniowe, bromkowe i jodkowe) oraz duże kompleksy gleb o wysokich wartościach dla produkcji rolnej. Nie dotyczy to jednak gminy Świnna.

Gmina Świnna ma charakter wyżynny (średnia wysokość - 450 m n.p.m.), jednakże niektóre z przysiółków położone są znacznie powyżej 500 m n.p.m. Od północy granicę gminy stanowi część Pasma Pewelsko-Ślemieńskiego ze wzgórzami sięgającymi ponad 700 m n.p.m. – Zwaliska (751 m n.p.m.), Garlejowy Groń (730 m n.p.m.), Madejowy Groń (703 m n.p.m.), Łyska – 640 m n.p.m. Gmina położona jest w częściowo w Beskidzie Żywieckim, a częściowo

---

w Beskidzie Makowskim. Miejscowości ciągną się w dolinach rzek: Koszarawy, Przylękówki, Pewlicy i Trzebinki.

Na terenie gminy występują dwie formy ochrony przyrody, są to: **Żywiecki Park Krajobrazowy** wraz z otuliną oraz **rezerwat Gawraniec**.

### 2.2.1 Gleby

Gleby gminy Świnna są raczej gorszej jakości. Przeważają gleby wietrzeniowe, piaszkowce i łupki krośnieńskie, łupki zlepieńca i piaszkowce istebniańskie oraz piaszkowce i łupki godulskie (klasa bonitacyjna w przedziale IV-V). Niewielki procent stanowią mady wytworzone w dolinach rzek. Pomimo raczej niskiej jakości, gleby użytków rolnych są określane jako czyste i nadające się do uprawy wszelkich roślin.

### 2.2.2 Wody powierzchniowe

Czystość wód powierzchniowych jest raczej dobra, pomimo wciąż niewystarczającej świadomości ekologicznej mieszkańców zanieczyszczających wody poprzez odprowadzanie ścieków bezpośrednio do wód, czy też poprzez nieszczelne szamba. Skanalizowanie terenu całej gminy Świnna powinno znacznie poprawić ich jakość.

### 2.2.3 Flora

Lasy stanowią 36,3 % powierzchni gminy, głównie w południowo-wschodniej jej części – stoki Jarzębicy, Kiczory, Grapy, Gawrańca, Madejowego Gronia. Reszta gminy to rzadko zalesione wzgórza przeciętne pasami pól uprawnych, łąk i pastwisk. Obecna struktura lasów jest efektem zapoczątkowanej w XIX w. przebudowy lasów z jodłowo-bukowych na świerkowe, które, mimo że są bardziej ekonomiczne w uprawie, to jednak mniej odporne na działanie szkodników i trudne warunki klimatyczne. Zdecydowana większość występujących tu obecnie drzew to: świerk, sosna, brzoza, jawor, grab. **Buki**, które niegdyś były głównym gatunkiem lasotwórczym regla dolnego dziś stanowią zaledwie niewielki procent powierzchni leśnej. Na terenie rezerwatu przyrody Gawraniec zachowały się fragmenty buczyny karpackiej z dużym udziałem jodły. **Dlatego też w planach zagospodarowania gminy powinno się znaleźć dolesianie charakterystycznymi gatunkami drzew w celu poprawienia bilansu wodnego i przeciwdziałania erozji gleb. Gmina posiada opracowaną granicę rolno – leśną.**

Do dewastacji runa i podszytu leśnego przyczyniły się również intensywne melioracje przesuszające las. Mimo tych strat lasy Beskidu Żywieckiego są wciąż florystycznie interesujące: występują to między innymi: wawrzynek wilczełyko, tojad, liliowce i storczyki. Brzegi zbiorników wodnych obfitują w różnorodne rośliny charakterystyczne dla terenów podmokłych.

### 2.2.4 Fauna

Ingerencja człowieka w środowisko naturalne wpłynęła na zmiany w liczebności i charakterze miejscowej fauny. Prawie wyginęły duże drapieżne ssaki oraz ptaki drapieżne: orły, sokoły, jastrzębie, krogulce, kobuzy. Mimo wszystkich tych niekorzystnych zmian tutejsze lasy wciąż jeszcze zachowały dość znaczną różnorodność. Nadal licznie reprezentowane są jeleniowate i dziki, którym sprzyjają wylesienia i gospodarka rolna na stokach. Przetrwały, choć w

---

zmienionym iubożonym składzie gatunkowym drobne ptaki śpiewające, a także głuszce, cietrzewie i puchacze dziś reprezentowane przez nieliczne tylko osobniki. W okolicach zbiorników wodnych występują niektóre gatunki płazów i gadów, np. traszka karpacka i traszka grzebieniasta (sporadycznie).

W Beskidzie Żywieckim nadal spotkać można zwierzęta unikatowe w skali całego kraju: wilki, rysie, szereg gatunków nietoperzy, łasicowate, owadożerne. Osobliwością regionu z całą pewnością jest niedźwiedź brunatny. Cała krajowa populacja oceniana jest na około 100 osobników, z tego w Beskidzie Żywieckim żyje 6 sztuk.

## **2.3 Turystyka**

### **2.3.1 Charakterystyka ogólna**

W Województwie Śląskim podstawą turystyki i rekreacji są walory przyrodnicze i krajobrazowe obszarów: Beskidu Śląskiego i Żywieckiego, Cysterskich Kompozycji Krajobrazowych Rud Wielkich, doliny Górnej Odry oraz Zespołu Jurajskich Parków Krajobrazowych i miejsca kultu religijnego, a także liczne obiekty zabytkowe. Bliskość dużych ośrodków miejskich Aglomeracji Górnośląskiej sprzyja rozwojowi turystyki miejsko – przemysłowej, a liczne kompleksy leśne rozwojowi turystyki weekendowej.

Województwo Śląskie posiada największą liczbę hoteli w kraju. W 2001 roku w regionie zlokalizowanych było 470 obiektów noclegowych turystyki. Obiekty te oferowały 35,0 tys. miejsc noclegowych. Spośród tych wszystkich obiektów noclegowych zlokalizowanych w regionie, 62 to hotele, oferujące turystom krajowym i zagranicznym 6,1 tys. miejsc noclegowych.

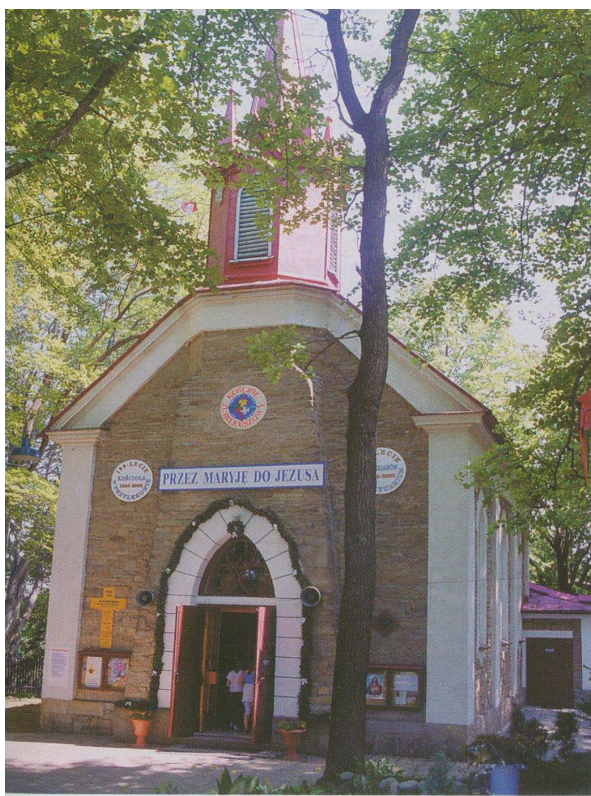
W 2001 roku w Województwie Śląskim największą liczbą miejsc noclegowych dysponowały powiaty cieszyński – 11,6 tys., żywiecki – 4,7 tys. oraz bielski – 3,3 tys., co łącznie stanowi aż 56% ogólnej liczby miejsc noclegowych regionu. Dużą ilość miejsc noclegowych oferują również miasta tj. Częstochowa – 2,3 tys., Katowice 2,3 tys. oraz Bielsko – Biała 1,5 tys. Rocznie województwo śląskie odwiedza 118,6 tys. turystów korzystających z noclegów, w tym 147,2 turystów zagranicznych.

Ruch turystyczny jest wynikiem nie tylko walorów przyrodniczych i kulturowych Gminy, ale również obecnością na jej terenie obiektów sakralnych. W Gminie, w miejscowości Przylęków znajduje się Sanktuarium Matki Bożej Wspomożenia Wiernych. Obok Sanktuarium znajduje się cudowne źródło. Wielu turystów to wierni udający się właśnie do Sanktuarium.





**Rysunek 4 Sanktuarium w Przyląkowie**



**Rysunek 5 Sanktuarium widok od frontu**



**Rysunek 6 Cudowne źródło**



Na tym tle, gmina Świnna dysponuje kilkoma obiektami noclegowymi dysponując łącznie 85 miejscami noclegowymi. Nie znajduje się tutaj natomiast żaden hotel. Gminę rocznie odwiedza 9,2 tys turystów (dane z 2001 r.).

Okolice Świnnej to ciekawe tereny rekreacyjno-wypoczynkowe za sprawą pięknych krajobrazów oraz licznych zbiorników wodnych stwarzających doskonałe warunki do kąpieli, żeglarstwa, kajakarstwa, wędkarstwa. Dużą popularnością wśród amatorów sobotnio - niedzielnego wypoczynku i letnich kąpieli cieszy się tzw. Duża Tama w Świnnej oraz kąpieliska przy progach rzecznych na Koszarawie w miejscowościach Świnna i Pewel Mała. Dobre połączenie z Żywcem oraz sieć połączeń komunikacyjnych z innymi miejscowościami, a także mnogość tras spacerowo-rowerowych zachęca do wycieczek pieszych i rowerowych.

### 2.3.2 Trasy turystyczne

Przez teren Gminy przebiegają liczne szlaki turystyczne:

- W centrum Świnnej rozpoczyna się **żółty szlak turystyczny** prowadzący na Moczarki nad Przyłękowem oraz na Granicznik ze wspaniałym widokiem na Skrzyczne - najwyższy szczyt polskiego Beskidu Żywieckiego oraz Babią Górę – najwyższe wzniesienie.
- **Niebieski szlak turystyczny** prowadzi z Żywca na Romankę (1 366 m n.p.m.). Przebiega on przez zachodnią część Przyłękowa i dolinę Przyłękówki wzdłuż góry Tokarki (688 m n.p.m.) i Pawlackiego Wierchu (734 m n.p.m.). W drodze powrotnej szlak ten biegnie doliną Trzebinki, aż do Żywca. Roztaczają się stąd piękne widoki na góry: Grojec (612 m n.p.m.), Skrzyczne, Klimczok i Magurę.
- Wyruszając z miejscowości Pewel Ślemieńska granicą wsi przez Rychwałdek warto odwiedzić przysiółek Granicznik położony na stokach Łyski, z którego roztacza się panorama na Skrzyczne i Babią Górę. Spacerem lub korzystając np. z roweru górskiego można dotrzeć do najwyższej położonych przysiółków – Na Groń (670 m n.p.m.) i Niemiecką ( 620 m n.p.m.).
- Z miejscowości Rychwałdek położonej na stoku Barutki (621 m n.p.m.) można dostać się na jej szczyt, uznawany za najlepszy punkt widokowy w gminie na panoramę Beskidu Małego, Śląskiego i Żywieckiego. Polnymi drogami można stąd dotrzeć na szczyt Ostry Groń (577 m n.p.m.) z widokiem na Beskid Mały z Łamaną Skałą oraz Dolinę Łękawki.
- W miejscowości Przyłęków, leżącej w dolinie Przyłękówki na zboczu góry Jastrzębicy (758 m n.p.m.) znajduje się dolna stacja wyciągu orczykowego o długości 700 m oraz talerzykowego o długości 300 m. Z górnej stacji biegną 3 trasy narciarskie: dwie niebieskie i jedna czerwona. Jest to miejsce chętnie odwiedzane przez amatorów sportów zimowych.
- Na terenie gminy w Przyłękowie znajduje się jedno z czterech Sanktuariów Maryjnych Żywiecczyzny: dwa inne leżą w Rychwałdzie i Ślemieniu – wsiach sąsiadujących bezpośrednio z gminą. Jednakże niewątpliwie najciekawszym obiektem sakralnym będącym celem licznych wycieczek i pielgrzymek jest wybudowane w latach 1896 – 1902 Sanktuarium Matki Bożej Wspomożenia Wiernych w Przyłękowie. W 1947 dobudowano zakrystię, a w 1949 r. ufundowano dzwony. Główny ołtarz wykonany z drewna





---

restaurację i stylową kawiarnię, oraz obiekty sportowe: 4 korty tenisowe, boisko do siatkówki, saunę i siłownię. Organizowane są tu wczasy, obozy sportowe, kolonie, konferencje i sympozja, a także bale, bankiety, ogniska, a w zimie kuligi. Istnieje możliwość skorzystania z przejażdżek konnych oraz kąpiei w pobliskim Jeziorze Żywieckim.

W szkołach na terenie gminy organizowane są corocznie kolonie wypoczynkowe dla dzieci i młodzieży.

W Gminie zaczęły się też funkcjonować pierwsze **gospodarstwa agroturystyczne**, głównie w miejscowościach: Pewel Ślemieńska (np. popularne „Ranczo Adama”) Pewel Mała, Świnna, Przyłęków. Niestety jest to wciąż niewystarczająca baza noclegowa. Funkcje turystyczne tego obszaru skierowane są raczej na nieregularną obsługę wypoczynku sobotnio – niedzielnego osób spoza regionu pragnących skorzystać np. z bezpiecznych kąpiei w progach wodnych na rzece Koszarawie w Pewli Małej i Świnnej. **Agroturystyka może być szansą na rozwój gminy, należy jednak przede wszystkim przygotować większą bazę noclegową z nowoczesnym zapleczem sanitarnym, a także wypracować ofertę do potencjalnej grupy klientów**, ponieważ informacja i promocja turystyczna, jak również ilość i jakość ofert turystycznych wciąż pozostają na niezadowalającym poziomie.

Obsługą ruchu turystycznego zajmuje się Gminny Ośrodek Kultury w Świnnej dysponujący wykwalifikowaną kadrą przewodników beskidzkich.

### 2.3.4 Sport i rekreacja

Gmina nastawiona jest na propagowanie korzyści płynących z rozwoju sportu i rekreacji. Co roku organizowane są letnie i zimowe imprezy sportowe mające zachęcać młodzież i dorosłych do czynnego uprawiania sportu, np. maraton o puchar wójta gminy, slalom gigant o puchar wójta, rozgrywki w piłce nożnej, rozgrywki piłki halowej.

W gminie działają dwa kluby sportowe: „**Grapa**” w Trzebini oraz „**Pewel Ślemieńska**”. W Świnnej unowocześniono zostało boisko do spotkań ligowych; projektowana jest również budowa dwóch następnych boisk do piłki nożnej wraz z zapleczem: w Pewli Ślemieńskiej i Trzebini. Warto także wspomnieć, iż przy szkole podstawowej w Pewli Małej wybudowano jedną z niewielu **sztucznych ścian wspinaczkowych**. W ostatnich latach została oddana do użytku sala gimnastyczna przy Gimnazjum w Świnnej, a planowana jest budowa następnych dwóch sal gimnastycznych : w Pewli Ślemieńskiej i Trzebini.

### 2.3.5 Kultura i tradycje

Region znany jest w Polsce z kultywowania dawnych obyczajów i podbeskidzkiego folkloru. Działają tu **liczne zespoły i kapele ludowe**, np. zespoły regionalne przy szkołach podstawowych w Przyłękowie i Pewli Ślemieńskiej. Przy jednostkach Ochotniczej Straży Pożarnej funkcjonują orkiestry dęte w Pewli Ślemieńskiej, Rychwałdku i Trzebini, która uznawana jest za najbardziej umuzykalnioną wieś gminy m.in. za sprawą słynnej muzykującej rodziny Urbańców.

We wszystkich miejscowościach prowadzą działalność Koła Gospodyń Wiejskich kultywując tradycje, kulturę i sztukę ludową, m.in. hafciarstwo, koronkarstwo, bibułkarstwo. Koła te

---

organizują pokazy śpiewu, tańców i strojów regionalnych, konkursy i degustację regionalnych potraw.

W Świnnej funkcjonuje **Gminny Ośrodek Kultury** organizujący pokazy, festyny, spotkania, np.:

- Gminne spotkania dożynkowe (co roku w innej miejscowości),
- Mieszkam w Beskidach,
- Spotkania opłatkowe dla Kół Gospodyń Wiejskich oraz Jednostek Straży Pożarnej,
- Spotkania par obchodzących 50-lecie pożycia małżeńskiego z całej gminy,
- Wizyty przedstawicieli władz gminy u osób obchodzących 100 urodziny wraz z pamiątkowym upominkiem.

Znaczną wartość dla kultury materialnej regionu stanowi **tradycyjne budownictwo drewniane**, obejmujące zabytkowe obiekty sakralne oraz coraz rzadsze zagrody mieszkalne.

### 2.3.6 Identyfikacja problemów

- a) kształtowanie świadomości i zachowań proekologicznych mieszkańców,
- b) selektywny dostęp do terenów najcenniejszych przyrodniczo,
- c) rygorystyczne przestrzeganie wymagań ochrony środowiska w odniesieniu do nowo budowanych obiektów turystycznych i rekreacyjnych,
- d) odpowiednia procedura lokalizacyjna chroniąca tereny cenne przyrodniczo przed przeinwestowaniem,
- e) promowanie alternatywnych (do motorowego) środków transportu i rozwój systemu ścieżek rowerowych i szlaków pieszych,
- f) eliminowanie dzikiego zagospodarowania poprzez odpowiednie zapisy w miejscowych planach zagospodarowania przestrzennego, w tym w zakresie ukierunkowanego rozwoju bazy turystycznej,
- g) Położenie w zamożnym województwie,
- h) Brak wykorzystywania atutów, jakie stwarza uwarunkowania przyrodnicze i usytuowanie w atrakcyjnym regionie (teren górski, zbiorniki wodne),
- i) Zbyt małe wykorzystywanie możliwości wspólnych działań promocyjnych z sąsiednimi gminami,
- j) Brak wyraźnej koncepcji kształtowania ładu przestrzennego,
- k) Zbyt mało przyjaznej przestrzeni publicznej: skwerów, deptaków, pasaży, placyków itp.
- l) Bardzo wyraźna sezonowość turystyki.

## 2.4 Zagospodarowanie przestrzenne

### 2.4.1 Rolnictwo

Z 3 940 ha gruntów użytki rolne stanowią 55,8% powierzchni gminy. Z ogólnej powierzchni użytków rolnych 78,6 % stanowią grunty orne, 18,4 % - łąki i pastwiska oraz 3,0 % - sady. Około 93% powierzchni rolniczej jest własnością rolników indywidualnych. Liczba indywidualnych gospodarstw rolnych wynosi 206 658.

W produkcji roślinnej dominuje uprawa zbóż, przede wszystkim pszenicy, owsa, jęczmienia i żyta oraz ziemniaków; w produkcji zwierzęcej - hodowla bydła mlecznego, żywca wieprzowego oraz drobiu.

---

## 2.4.2 Uwarunkowania środowiska naturalnego

Południową część gminy zajmuje Żywiecki Park Krajobrazowy wraz z otuliną. Na jego terenie zlokalizowany jest rezerwat częściowy przyrody „Gawraniec” o powierzchni 232,69 ha położony na płn. stokach gór Gawraniec i Wolentarski Groń. Znajdują się tam następujące pomniki przyrody:

- skupisko 4 lip drobnolistnych w wieku ok. 200 lat przy drodze powiatowej Żywiec-Trzebinia,
- lipa – 22 m w wieku ok. 150 lat w Przyłękowie,
- wiąz górski – 22 m przy drodze Żywiec-Jeleśnia w Pewli Małej.

Na terenie Parku i otuliny obowiązują następujące zakazy:

- prowadzenia działalności gospodarczej mogącej oddziaływać szkodliwie na ekosystemy, walory krajobrazowe, kulturowe i turystyczne Parku,
- lokalizacji inwestycji szczególnie szkodliwych dla środowiska i ludzi,
- lokalizacji inwestycji mogących pogorszyć stan środowiska, w przypadku potwierdzenia w ocenie oddziaływania na środowisko szkodliwego wpływu na ekosystemy Parku,
- lokalizacji obiektów wypoczynkowych stałych i sezonowych zlokalizowanych w innych miejscach niż przewiduje to plan terenów zabudowy ustalony w planach miejscowych,
- lokalizacji obiektów kubaturowych, których wielkość i kształt mogą niekorzystnie wpłynąć na walory krajobrazowe Parku,
- realizacji przedsięwzięć, które mogą niekorzystnie wpłynąć na rzeźbę terenu lub procesy erozyjne (w szczególności dotyczy to: lokalizacji retencyjnych zbiorników wodnych, regulacji rzek i potoków, melioracji wodnych, eksploatacji surowców mineralnych - również z rzek i potoków, przeznaczenia gruntów na cele nieleśne, wypalania rżysk i traw, także budowy ponadlokalnych dróg oraz elektroenergetycznych i gazowniczych linii przesyłowych, budowy kolei linowych oraz nowych wyciągów narciarskich na terenach pokrytych zwartym lasem),
- działalności mogącej niekorzystnie wpłynąć na stan środowiska naturalnego (w szczególności: organizowania rajdów samochodowych i motocyklowych, używania sygnałów dźwiękowych, stosowania chemicznych środków ochrony roślin itp.).

Istniejące w Gminie obszarowe formy ochrony przyrody z jednej strony muszą być traktowane jako jej atuty, jednak z drugiej pociągają za sobą ograniczenia dla procesu inwestycyjnego.

Gmina odwadniana jest przez **rzekę Koszarawę** oraz zasilające ją dopływy. Do niedawna wody rzek i zbiorników wodnych nie należały do najlepszych z powodu ogromnej ilości zanieczyszczeń i detergentów z gospodarki rolnej (tj. nawozy, środki ochrony roślin) oraz zanieczyszczeń bakteriologicznych będących następstwem nieuregulowanej gospodarki ściekowej. Od kilku lat za sprawą zakrojonych na szeroką skalę inwestycji proekologicznych, polegających na budowie wodociągów i kanalizacji, sytuacja ta uległa znacznej poprawie. Najczystsze wody stwierdzono w miejscowościach Świnna i Przyłęków; pojawiły się w nich znowu ryby i płazy.

W okresach wysokich stanów wody nie występują poza obręb koryta, natomiast w stanach katastrofalnych powodzi tereny leżące poniżej bywają zalewane, jak to miało miejsce w 2001 r. **Pomimo, iż gmina nie leży w strefie największego zagrożenia, stwierdzić jednak należy, iż stan zabezpieczenia przed powodzią jest zły. Konieczna jest budowa nowych obwałowań i modernizacja już istniejących, regulacja i modernizacja rzek i potoków.** W ostatnich latach dokonano regulacji najbardziej zagrożonych odcinków Pewlicy, Przyłękówki i Trzebinki. W ramach zabezpieczenia przed powodzią powstały progi wodne na Koszarawie w Pewli Małej, Świnnej-Graniczniku oraz Kiełbasowie.



**Rysunek 8 Wezbrany potok Przyłękówka**

## **2.5 Infrastruktura techniczna**

### **2.5.1 Zaopatrzenie w wodę i odprowadzanie ścieków**

Gmina Świnna zaopatrywana jest w wodę przede wszystkim z ujęć lokalnych, tzn. studni przyzagrodowych i źródeł. Część gminy posiada sieć wodociągową długości ogółem 19 km, w tym:

- 12,7 km sieci głównej,
- 6,3 km przyłączy
- 436 sztuk przyłączy.

Jedynie 2,5 km sieci wodociągowej jest czynna (w tym: 1,8 km sieci głównej i 0,7 km przyłączy oraz 71 sztuk przyłączy korzystających z wodociągu). W Świnnej wybudowana został hydrofornia, która umożliwia korzystanie z wodociągu mieszkańcom 71 budynków; zużycie wody wynosi 5,8 tys. m<sup>3</sup> na rok.

---

Południowa część gminy, poniżej rzeki Koszarawy posiada czynną sieć kanalizacyjną z odpływem do oczyszczalni ścieków w Żywcu wykonaną w ramach własnych środków. W sołectwach Świnna, Przyłęków i Trzebinia do kanalizacji podłączonych zostało ponad 830 domów. Dla pozostałej części gminy został już opracowywany i zatwierdzony projekt dalszej budowy kanalizacji sanitarnej. W Trzebinii planowana jest również budowa trzech hydroforni.

Pod względem istniejącej infrastruktury gmina zajmuje 4 miejsce w powiecie.

### **2.5.2 Gospodarka odpadami**

Gmina prowadzi segregację i zbiórkę odpadów stałych wraz ze Spółką „BESKID”, a mieszkańcy korzystają ze zniżki za ich wywóz. Niestety wciąż powstają „dzikie” wysypiska śmieci w pobliżu rzek i potoków lub w lasach.

### **2.5.3 Zaopatrzenie w gaz**

Gmina nie jest zgazyfikowana. Ze względów ekologicznych należy dążyć do zgazyfikowania całego obszaru gminy.

### **2.5.4 Zaopatrzenie w energię elektryczną**

Gmina zaopatrywana jest pod względem elektroenergetycznym przez kablowo-napowietrzną sieć o napięciu 15:0,4 kV. Linie energetyczne niskiego napięcia mają 150 km długości. Na terenie gminy znajduje się 37 stacji transformatorowych.

Przez gminę przebiega napowietrzna linia Wysokich Napięć 110 kV „Zabłocie-Jeleśnia” wymagająca strefy ochronnej dla ludzi i środowiska przed oddziaływaniem pola elektromagnetycznego. Natomiast gospodarka rolna może być prowadzona w tej strefie.

Ustalenie lokalizacji i budowa jakichkolwiek obiektów w pobliżu istniejących linii Wysokich Napięć i średniego napięcia (strefa ochronna 7,5 m od osi linii) wymaga uzgodnienia z Zakładem Energetycznym S.A.

### **2.5.5 Sieć telekomunikacyjna**

Gmina jest w chwili obecnej w 71 % telefonizowana, a długość sieci telekomunikacyjnej wynosi 87 km. Zarejestrowanych jest 1 500 abonentów.

### **2.5.6 Drogi**

Na terenie gminy występują trzy kategorie dróg, tj. wojewódzkie, powiatowe i gminne. Długość dróg wynosi ogółem 69,8 km. Długość dróg gminnych wynosi 47 km, z czego 45 km to drogi o powierzchni twardej oraz 2 km nieutwardzone. Drogi powiatowe stanowią 18,5 km i są w pełni utwardzone podobnie jak drogi wojewódzkie o długości 4,3 km.

Podstawowym szlakiem komunikacyjnym w gminie jest droga wojewódzka Nr 945 Żywiec – przejście graniczne w Korbielowie oraz drogi powiatowe: Nr S 1412 – Łękawica - Pewel Mała, Nr S 1415 – Pewel Mała - Pewel Śmiełowska, Nr S 1427 - Świnna – Przyłęków oraz Nr S 1428 - Żywiec – Trzebinia – Juszczyna.

---

Pomimo że sieć połączeń komunikacyjnych jest stosunkowo dobrze rozwinięta, większość dróg nie spełnia wymogów przypisanych ich klasom. Wysiłki gminy koncentrują się przede wszystkim na poprawie jakości nawierzchni asfaltowych, utwardzaniu dróg gminnych gruntowych oraz nadawaniu istniejącym drogom poprawnego przekroju poprzecznego, a także na utwardzaniu poboczy, zakładaniu korytek ściekowych, budowie chodników i parkingów. Na drogach gminnych zainstalowano ponad 30 nowych punktów świetlnych oraz założono 120 m barier ochronnych w miejscach szczególnie niebezpiecznych.

W ostatnim czasie z inicjatywy władz gminy wykonano 56 odcinków dróg gminnych o łącznej długości ok. 16 km, a także położono nową nawierzchnię na drogach powiatowych w Rychwałdku i Trzebini oraz nowe nawierzchnie na drogach bocznych w Trzebini. Odtworzona również została droga do kościoła i cmentarza w Przyłękowie.

W Pewli Ślemieńskiej oddano do użytku nowy betonowy most, który zastąpił ostatni w gminie most drewniany.

Jedyna w gminie stacja kolejowa na trasie Żywiec – Sucha Beskidzka znajduje się w miejscowości Pewel Mała (pochodzi z 1883 r.).

### **2.5.7 Stan obiektów dziedzictwa kulturowego**

Na terenie gminy znajduje się wiele bardzo ciekawych **zespołów zabudowy wiejskiej** z rzadko spotykanym układem pomieszczeń (połączeniem części gospodarczej z częścią mieszkalną). Do ewidencji zabytków woj. śląskiego wpisanych jest kilkadziesiąt obiektów z gminy, tj.:

a) Świnna:

- 3 kapliczki murowane (XIX i XX w.) Świnnej,
- drewniana wozownia z połowy XIX w.,
- szkoła murowana z 1930 r.,
- 10 drewnianych stodół (XIX i XX w.),
- 8 budynków drewnianych (XIX i XX w.),
- 21 budynków murowanych (XIX i XX w.).

b) Pewel Mała:

- kościół filialny pod wezwaniem Najświętszego Serca Pana Jezusa z 1908 r.,
- kaplica Upadku Chrystusa na Czerwienicy z 1818 r.
- kapliczka murowana z końca XIX w.,
- 2 drewniane stodoły (z XIX i XX w.),
- drewniana obora z przełomu XIX i XX w.
- 17 budynków drewnianych (XIX i XX w.),
- 10 budynków murowanych (XIX i XX w.)

c) Pewel Ślemieńska:

- 2 krzyże kamienne,
- kapliczka murowana z 1910 r.,
- kapliczka drewniana p.w. Najświętszej Marii Panny z połowy XIX w.,
- spichlerz drewniany z XIX w.,
- 11 drewnianych stodół (XIX i XX w.),
- 34 budynki drewniane,
- 4 budynki murowano-drewniane.



---

d) Przyłęków:

- kapliczka kamienna z 1920 r.,
- drewniana stodoła z 1920 r.,
- drewniana obora,
- drewniana stodoła-obora,
- 11 budynków drewnianych,
- 3 budynki murowane.

e) Rychwałdek:

- kapliczka murowana końca XIX w.,
- stajnia drewniana z 1880 r.,
- spichlerz drewniany z początku XX w.,
- spichlerz kamienny z końca XIX.,
- budynek z oborą z początku XIX w.,
- obora murowana z końca XIX w.,
- obora kamienna z 1930 r.,
- drewutnia drewniana z końca XX w.,
- 12 drewnianych stodół,
- 17 budynków drewnianych (XIX i XX w.),
- 3 budynki murowane.
- 

f) Trzebinia:

- 6 kapliczek murowanych,
- figura kamienna z 1797 r.,
- krzyż kamienny z XIX w.,
- spichlerz drewniany z 1925 r.,
- stodoła drewniana z 1904 r.,
- obora kamienna z 1930 r.,
- stajnia drewniana z 1925 r.
- 5 budynków drewnianych
- 12 budynków murowanych.

Ponadto na liście zabytków architektury i obszarów wpisanych do rejestru zabytków znajdują się również:

- cmentarz komunalny w Pewli Ślemieńskiej,
- cmentarz rzymsko-katolicki w Pewli Małej.

W gminie obowiązuje nakaz m.in. rewaloryzacji uszkodzonych zabytków oraz utrzymanie dotychczasowych funkcji obiektów zabytkowych.

Na terenie gminy wyodrębniono **kilkadziesiąt stanowisk archeologicznych** ze strefą ochrony konserwatorskiej. Obowiązuje tam całkowity zakaz prowadzenia takich działań, jak prace niwelacyjne i wybierzyskowe oraz głęboka orka.

## 2.5.8 Mieszkalnictwo

**Tabela 6. Zasoby mieszkaniowe zamieszkane i podstawowe wskaźniki warunków mieszkaniowych w 2002 r.**

Wyszczególnienie	Mieszk. zamieszkane		Izby w tys.	Pow. użytk miesz. w tys.m <sup>2</sup>	Ludność w mieszk. w tys.	Przeciętna liczba		Przeciętna powierzchnia użytkowa w m <sup>2</sup>		
	ogółem w tys.	w tym zamieszkane stale w tys.				izb w 1 mieszkaniu	osób w 1 mieszkaniu	osób na 1 izbę	1 mieszkania	na 1 osobę
	w mieszkaniach zamieszkanym na stałe									
Powiat żywiecki	40,1	39,5	160,0	3189,0	148,0	4,1	3,75	0,93	80,9	21,4
Świnna	2,1	2,1	8,2	165,0	7,8	4,0	3,81	0,96	80,3	21,0

Na terenie gminy występuje głównie zabudowa typu jednorodzinnego. Budynki są odpowiednio wyposażone w sieć wodociagową i energetyczną. Brak kanalizacji w niektórych miejscowościach powoduje, iż ścieki odprowadzane są do szamb i dołów gnilnych, co z kolei niekorzystnie wpływa na czystość wód rzek i potoków.

Na dzień 31.12.2003 r. w gminie znajdowało się 1 896 budynków mieszkalnych, z czego 550 w miejscowości Świnna.

Wykaz budynków mieszkalnych w gminie Świnna:

- Świnna - 550 budynków, w tym 1 900 mieszkańców,
- Trzebinia - 415 budynków, w tym 1 800 mieszkańców,
- Pewel Ślemieńska - 408 budynków, w tym 1600 mieszkańców,
- Pewel Mała - 407 budynków, w tym 1 500 mieszkańców,
- Rychwałdek - 204 budynki, 850 mieszkańców,
- Przyłęk - 112 budynków Przyłęk, 400 mieszkańców.

## 2.5.9 Identyfikacja problemów

- Konieczność gazyfikacji Gminy,
- Konieczność telefonizacji Gminy,
- Konieczność informatyzacji urzędów i jednostek współpracujących w Gminie,
- Konieczność poprawy dostępności komunikacyjnej Gminy,
- Konieczność poprawy struktury przeciwpowodziowej w Gminie (regulacja rzek, melioracja terenów),
- Konieczność zakończenia kanalizowania Gminy,
- Konieczność poprawy zaopatrzenia w wodę poszczególnych sołectw.

## 2.6 Gospodarka

### 2.6.1 Główni pracodawcy/struktura/trendy

Do najważniejszych sektorów zatrudnienia w gminie zaliczyć można:

- handel i naprawy,
- budownictwo,
- działalność produkcyjną,
- edukację,
- administrację.

W gminie zarejestrowanych jest 441 podmiotów gospodarczych. Działają tu prywatne zakłady usługowo – handlowo - produkcyjne, w których zatrudnienie znajduje wielu mieszkańców wsi. Najważniejsi prywatni pracodawcy w gminie Świnna to m.in.:

- AGAMARK Przedsiębiorstwo Handlowo-Usługowe (Świnna);
- ALKA Sklep ogólnospożywczy (Świnna);
- ARTELUX Studio Nagrań Filmowych i Usług Fotograficznych (Świnna);
- BESKID TRANS (Trzebinia);
- DOMGAZ Zakład Usługowy (Świnna);
- HSD Zakład Ślusarski (Świnna);
- Firma Usług Transportowych Tyc Zdzisław (Świnna);
- Magazyn Towarów Masowych (Pewel Mała);
- Pensjonat „PIAST” Ośrodek Sportów Zimowych;
- Piekarnia (Świnna);
- Przedsiębiorstwo Wielobranżowe (usługi elektryczne, malarskie, ślusarskie)
- Stolarstwo – Zdzisław Biegun (Świnna);
- TRAKPOL (Trzebinia);
- Zakład Przetwórstwa Mięsnego – Barbara Wiśniewska (Pewel Mała);
- Zakład Rzeźniczo-Przetwórczy S.J. (Trzebinia);
- Zakład Ślusarsko-Kotlarski (Pewel Mała).

Najważniejsze jednostki organizacyjne zaliczane do użyteczności publicznej w gminie to:

- Gminny Ośrodek Kultury w Świnnej;
- Placówki oświaty;
- Gminna Biblioteka Publiczna;

W Gminie działa również placówka opieki zdrowotnej i placówka Poczty Polskiej.

## 2.6.2 Struktura podstawowych branż na terenie powiatu/gminy (trendy)

Wśród najbardziej znaczących branż gospodarczych w gminie Świnna wyróżnić należy branżę ogólnobudowlaną oraz usługi: agroturystyczne, gastronomiczne, handlowe, instalacji elektrycznych, malarskie, piekarskie, stolarskie, ślusarskie, tartaczniactwo, transport, rzeźnictwo, przetwórstwo. W gminie zarejestrowanych jest 441 podmiotów gospodarczych sektora prywatnego (stan na 20.05.2004 r.).

Z danych zawartych w poniższej tabeli wynika, że w ogólnej strukturze własności przedsiębiorstw dominuje działalność gospodarcza osób fizycznych. Na terenie gminy działalności nie prowadzą przedsiębiorstwa z sektora państwowego.

**Tabela 7. Struktura własności przedsiębiorstw zarejestrowanych w REGON w latach 2000-2001.**

	Ogółem	Z ogółem			
		spółki prawa handlowego	spółdzielnie	spółki cywilne	osoby fizyczne
2001	476	3	1	32	410
2000	398	3	1	33	331

### 2.6.3 Ilość osób zatrudnionych w danych sektorach – struktura (trendy)

Na 4,6 tys. osób w wieku produkcyjnym zamieszkujących gminę jedynie 10% z nich utrzymuje się z poza rolniczych źródeł dochodów. Głównym źródłem zatrudnienia jest przemysł, następnie handel i naprawy. Głównym rynkiem pracy jest Bielsko-Biała i Śląsk.

**Tabela 8. Struktura zatrudnienia mieszkańców Gminy w latach 2000-2001.**

Pracujący	Ogółem	przemysł	budownictwo	handel i naprawy	transport, gospodarka magazynowa i łączność	pozostałe
2000	486	170	8	63	10	235
2001	505	210	21	55	5	214

Jednakże głównym źródłem zatrudnienia jest nadal rolnictwo.

## 2.7 Sfera społeczna

### 2.7.1 Sytuacja demograficzna i społeczna w Powiecie Żywieckim i Gminie Świnna

#### 2.7.1.1 Powiat Żywiecki

Charakterystyka Powiatu Żywieckiego pod względem bezrobocia jest przedstawiona w Tabelach 9 do 11. Ilość bezrobotnych w Powiecie na przestrzeni lat 1998 – 2003 stale wzrasta. Daje się zauważyć % spadek ilości kobiet w stosunku do ogólnej liczby bezrobotnych ( z 65% w roku 1998 do 48% w roku 2003).

**Tabela 9 Poziom bezrobocia w gminach wchodzących w skład Powiatu Żywieckiego w latach 1998-2003**

Gminy	1998		1999		2000		2001		2002		2003	
		w tym		w tym		w tym		w tym		w tym		w tym
	Ogółem	kobiety	Ogółem	kobiety	Ogółem	kobiety	Ogółem	kobiety	Ogółem	kobiety	Ogółem	kobiety
Żywiec	1085	699	1396	793	1627	861	1887	967	1761	836	1635	777
Czernichów	bd	Bd	287	191	325	196	369	213	369	189	369	204
Gilowice	237	161	259	153	306	169	333	169	295	137	266	134
Jeleśnia	403	224	509	228	559	229	762	331	649	247	639	252
Koszarawa	162	89	203	98	230	102	141	64	129	43	124	41
Lipowa	386	246	477	266	528	301	687	340	657	329	579	273
Łekawica	181	128	210	135	247	148	295	174	267	133	251	122
Łodygowice	381	262	479	300	624	380	749	400	685	357	646	342
Milówka	409	269	499	295	757	339	718	345	656	295	520	236
Radziechowy-Wieprz	455	297	575	337	664	362	718	352	710	323	661	314

Rajcza	473	306	533	332	622	371	785	390	757	354	727	355
Ślemień	131	95	157	101	213	138	218	133	212	115	194	102
Świnna	290	167	330	173	375	192	434	227	385	164	334	138
Ujsoły	290	190	324	192	342	191	409	200	406	186	355	166
Węgierska Górka	625	433	822	511	951	598	1050	581	1003	523	887	464
<b>Ogółem</b>	<b>5508</b>	<b>3566</b>	<b>7060</b>	<b>4105</b>	<b>8370</b>	<b>4577</b>	<b>9555</b>	<b>4886</b>	<b>8941</b>	<b>4231</b>	<b>8187</b>	<b>3920</b>
% bezrobotnych w gm.Świnna na tle Powiatu	5,3%	4,7%	4,7%	4,2%	4,5%	4,2%	4,5%	4,6%	4,3%	3,9%	4,1%	3,5%
% kobiet w gm.Świnna w stos do bezrobotnych ogółem		58%		52%		51%		52%		43%		41%

Na podstawie danych PUP w Żywcu.

**Tabela 10 Bezrobocie w Powiecie Żywieckim – struktura wiekowa, pod kątem wykształcenia, pod kątem stażu pracy**

Powiat Żywiecki		2003		I kw 2004	
		Ogółem	w tym kobiety	Ogółem	w tym kobiety
Wiek	Ogółem	<b>8187</b>	<b>3920</b>	<b>8926</b>	<b>4137</b>
	18-24	2054	868	2299	964
	25-34	2187	1119	2444	1221
	35-44	2016	1114	2120	1123
	45-54	1703	775	1815	786
	55-59	189	44	208	43
	60-64	38	0	40	0
Wykształcenie	Ogółem	<b>8187</b>	<b>3920</b>	<b>8926</b>	<b>4137</b>
	Wyższe	310	200	313	199
	policealne i śr zawodowe	1671	920	1822	1012
	śr ogólnokształc	497	377	548	419
	zasadnicze zawodowe	3230	1308	3573	1346
	gimnazjalne i poniżej	2479	1115	2670	1161
Staż pracy	Ogółem	<b>8187</b>	<b>3920</b>	<b>8926</b>	<b>4137</b>
	do 1 roku	1406	770	1473	799
	1-5	1354	574	1627	704
	5-10	1108	516	1215	546
	10-20	1532	813	1682	846
	20-30	991	409	1043	395
	30 i więcej	91	13	103	9

	bez stażu	1705	825	1783	838
--	-----------	------	-----	------	-----

Na podstawie danych PUP w Żywcu.

**Tabela 11 Struktura bezrobocia na terenie Powiatu Żywieckiego pod względem kwalifikacji zawodowych bezrobotnych, wg.PKD**

Rodzaje kwalifikacji	Zarejestrowani bezrobotni			
	Ogółem	w tym kobiety	Poprzednio zatrudnieni w sektorze	
			Publiczny	Prywatny
Rolnictwo, łowiectwo, leśnictwo	146	49	54	92
Rybołówstwo, rybactwo	0	0	0	0
Górnictwo, kopalnictwo	81	11	11	70
Przetwórstwo przemysłowe	2143	1152	183	1960
Wytwarzanie i zaopatrywanie w energię elektryczną, gaz, wodę	44	4	1	43
Budownictwo	823	34	18	805
Handel hurtowy, detaliczny, naprawy poj mech., naprawy AGD	733	537	94	639
Hotele i restauracje	253	215	2	251
Transport, gospodarka magazynowa i łączność	226	65	47	179
Pośrednictwo finansowe	36	28	5	31
Obsługa nieruchomości, wynajem, usługi związane z prowadzeniem działalności gospod.	95	28	3	92
Administracja publiczna i obrona narodowa, ubezpieczenia społeczne	618	239	501	117
Edukacja	123	96	96	27
Ochrona zdrowia i opieka społeczna	172	140	96	76
Pozostała działalność usługowa, komunalna, społeczna i indywidualna	763	359	78	685
Gospodarstwa domowe zatrudniające pracowników	80	72	0	80
Organizacje i zespoły eksterytorialne	0	0	0	0
Działalność niezidentyfikowana	146	66	xxx	xxx
Dotychczas niepracujący	1705	825	xxx	xxx
<b>Ogółem</b>	<b>8187</b>	<b>3920</b>	<b>1189</b>	<b>5147</b>

Na podstawie danych PUP w Żywcu.

W roku 2003 PUP w Żywcu dysponował 1138 ofertami pracy (subsydiowanej i niesubsydiowanej).

Branże, w jakich najczęściej pojawiały się oferty zatrudnienia to:

- Sprzedawca,
- Operator koparko-ładowarki,



- Monter elektryk,
- Pracownik budowlany,
- Krawcowa,
- Kierowca kat.c,
- Tokarz.

### 2.7.1.2 Gmina Świnna

Na tle pozostałych gmin należących do powiatu żywieckiego gmina Świnna charakteryzuje się pod względem demograficznym w sposób następujący:

- niewielka migracja między sołectwami (20 osób),
- dodatni przyrost naturalny, najwyższy w powiecie,

duża liczba zarejestrowanych bezrobotnych, z czego ponad połowę stanowią kobiety.

**Tabela 12. Wskaźnik bezrobocia rejestrowanego i obciążenie bezrobociem gminy stan na 31.03.2004 r.**

Wyszczególnienie	Liczba bezrobotnych [31.03.2004]	Ludność w wieku produkcyjnym [31.03.2002 r.]	Pracujący [31.12.2003 r.]	Wskaźnik bezrobocia rejestrowanego	Wskaźnik obciążenia bezrobociem
Powiat żywiecki	8 926	88 662	23 065	10,1	39
Świnna	389	4 649	533	8,4	73

Gmina Świnna zamieszkała jest przez 7 951 osób, z czego na dzień 31 marca 2004 r. 389 osób (tj. 4,8%) stanowili bezrobotni. Wskaźnik bezrobocia rejestrowanego jest niższy od tego rejestrowanego w powiecie, jednakże wskaźnik obciążenia bezrobociem jest wyższy.

**Tabela 13. Bezrobocie w gminie w latach 2000-2004**

Stan na dzień	BEZROBOTNI	
	Ogółem	Kobiety
31 grudnia 2000 r.	375	192
31 grudnia 2001 r.	434	227
31 grudnia 2002 r.	385	164
31 grudnia 2003 r.	334	138
31 marca 2004 r.	389	167

Z danych przedstawionych powyżej wynika, że bezrobocie w gminie wzrosło w roku 2001 (w stosunku do roku 2000), a następnie spadało przez 2 kolejne lata (2002-2003). Jednakże w roku 2004 sytuacja znów się pogorszyła i bezrobocie wzrosło. Podobne tendencje zauważalne są w bezrobociu kobiet, jednakże są one silniejsze.

**Tabela 14. Bezrobotni w gminie wg wykształcenia i wieku.**

Bezrobocie	2001	2003	I kw2004
<b>Bezrobotni ogółem</b>	<b>434</b>	<b>334</b>	<b>389</b>
w tym kobiety	227	138	167
<b>Podział wg wykształcenia</b>	<b>434</b>	<b>334</b>	<b>389</b>

wyższe	15	17	12
policealne i średnie zawodowe	79	63	84
średnie ogólnokształcące	34	22	25
zasadnicze zawodowe	206	165	190
podstawowe i niepełne podstawowe	100	67	78
<b>Podział wg wieku</b>	<b>434</b>	<b>334</b>	<b>389</b>
do 24 lat	132	88	113
25-34	126	93	112
35-44	93	70	76
45-54	75	74	79
55 i więcej lat	8	9	9

Wśród bezrobotnych w 2001 roku dominują osoby z zawodowym oraz podstawowym i niepełnym podstawowym wykształceniem (stanowiąc łącznie 70,5% ogółu bezrobotnych). Kolejną kategorią są osoby z wykształceniem policealnym i średnim zawodowym.

W roku 2001 pod względem wieku najwięcej bezrobotnych jest wśród osób młodych, które ledwo co weszły na rynek pracy, mających nie więcej niż 34 lata (łącznie 59,4%). Kolejną grupą są osoby w pełni produkcyjne, rekrutujące się z przedziału wiekowego 35-44 lata (21,4%).

W I kwartale roku 2004 osoby poniżej 34 roku życia stanowią 57,4% , a więc można odnotować niewielki spadek w stosunku do roku 2001 ( w roku 2003 ta grupa wiekowa stanowiła 54%) ale też wzrost w stosunku do roku 2003. Pod względem struktury wykształcenia osób bezrobotnych w roku 2003, w dalszym ciągu największą grupę stanowią osoby z wykształceniem zasadniczym zawodowym.

Według czasu pozostawania bez pracy nie ma jednoznacznego wskazania, ale lekka przewaga obserwowana jest wśród osób, które jej poszukują mniej niż 3 miesiące, 6-12 miesięcy i powyżej 24 miesięcy.

Bezrobotni w Gminie Świnna obsługiwani są przez Urząd Pracy w Żywcu.

Urząd Gminy Świnna bierze udział w programach mających na celu zapewnienie pracy bezrobotnym poprzez zatrudnianie ich do robót publicznych, prac interwencyjnych itp. Nie wpływa to jednak znacząco na poprawę sytuacji problemów gminie, jako że chętnych do zatrudnienia przy pracach porządkowych jest niewielu.

Dodatkowo Urząd Gminy przystąpił do wdrażania kilku programów przeciwdziałania bezrobociu, m.in.:

- „Szansa dla kobiet” - program pozwolił na zatrudnienie pięciu osób na 1 rok, a trzem z nich na przedłużenie umowy o pracę na czas nieokreślony,
- „Absolwent”- program pozwolił na zatrudnienie czterech absolwentów szkół średnich na terenie gminy,
- „Służba zastępcza” - program pozwolił zatrudnić trzech poborowych w ramach odpracowania służby wojskowej.

## 2.7.2 Warunki i jakość życia mieszkańców (w tym poziom bezpieczeństwa)

### 2.7.2.1 Oświata

Placówki oświatowe są dość dobrze zorganizowane, natomiast podstawowym zadaniem pozostaje poprawa bazy dydaktycznej i wprowadzenie większej liczby zajęć dodatkowych w szkołach.

#### a) Przedszkola

**Tabela 15. Liczba dzieci w wieku przedszkolnym**

Lata	1984-1987	1988-1997	1998-2004
Gmina - ogółem	4 907	1 169	515
Świnna	1 159	281	104
Pewel Mała	930	214	82
Pewel Ślemieńska	969	226	117
Trzebinia	1 099	251	107
Rychwałdek	521	143	57
Przyłęków	229	54	24

W gminie działa 5 przedszkoli (w tym: 1 w formie samodzielnej placówki oraz 4 w postaci zespołów szkolno-przedszkolnych) w miejscowościach: Świnna, Pewel Mała, Pewel Ślemieńska, Rychwałdek i Trzebinia.

Wcześniej placówki przedszkolne były samodzielnymi jednostkami gospodarczymi, ale po zreformowaniu organizacyjnym są częścią zespołów szkolno-przedszkolnych. Pozwoliło to na ograniczenie kosztów działalności tych placówek oraz na wykorzystanie obiektów po przedszkolach w innych celach.

#### b) Szkoły

**Tabela 16. Liczba uczniów w gminie Świnna**

Szkoła	2000/2001	2001/2002	2002/2003	2003/2004
Gimnazjum Świnna	321	332	316	353
Szkoła Podstawowa w Pewli Małej	159	161	129	140
Szkoła Podstawowa w Pewli Ślemieńskiej	141	142	147	158
Szkoła Podstawowa w Trzebini	159	145	137	153
Szkoła Podstawowa w Przyłękowie	199	196	190	190
Szkoła Podstawowa w Rychwałdku	67	60	62	59

**Tabela 17. Liczba absolwentów w gminie Świnna**

Szkoła	2000/2001	2001/2002	2002/2003	2003/2004
Gimnazjum Świnna	103	123	107	99
Szkoła Podstawowa w Pewli Małej	18	34	28	36
Szkoła Podstawowa w Pewli Ślemieńskiej	23	24	25	19
Szkoła Podstawowa w Trzebini	22	28	17	21
Szkoła Podstawowa w Przyłękowie	26	24	26	23
Szkoła Podstawowa w Rychwałdku	7	17	15	9

Na terenie Gminy w chwili obecnej funkcjonuje 5 **szkół podstawowych**. Stan techniczny wszystkich szkół jest dobry, wszystkie też wyposażone są w pracownie komputerowe. W szkołach w Przyłękowie i Pewli Ślemieńskiej działają **zespoły folklorystyczne**, a w Pewli Małej i Ślemieńskiej – **kluby sportowe**. Ponadto w Pewli Małej stworzono jedną z nielicznych na Żywiecczyźnie **sztuczną ścianę wspinaczkową**.

W gminie działa 1 samodzielne **gimnazjum**, w którym naukę pobiera 350 uczniów. Dla tych dzieci zorganizowano dojazd do szkoły pod opieką nauczyciela. Do dyspozycji uczniów oddane są 3 autobusy – jeden otrzymany z MEN, będący własnością gminy i dwa świadczące usługi na rzecz gminy i przez nią finansowane. Od 1 września 2003 r. **gimnazjum posiada nowoczesną, doskonale wyposażoną salę gimnastyczną**.



**Rysunek 9 Gimnazjum w Świnnej**

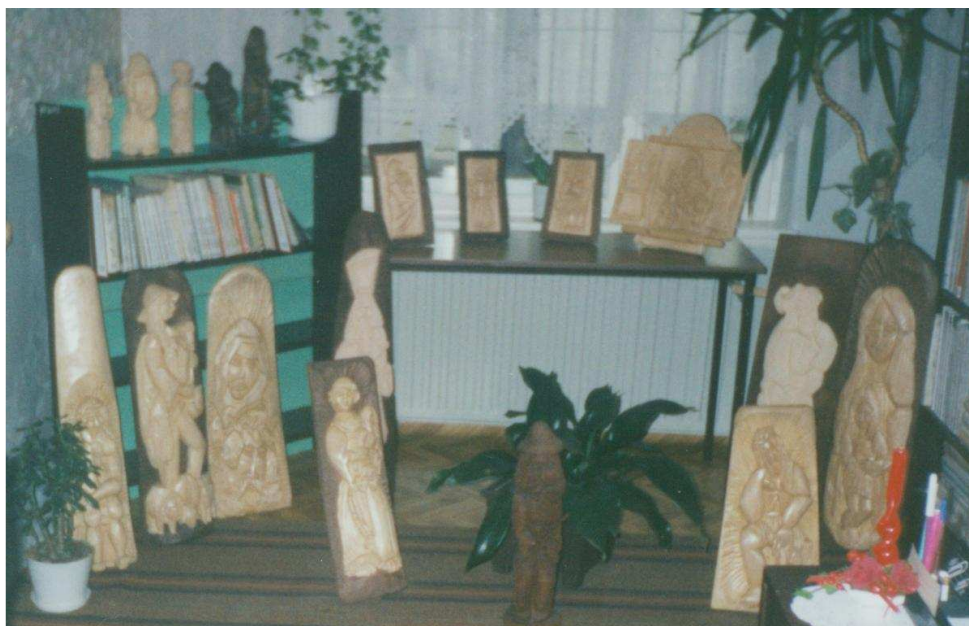
Na terenie gminy nie ma szkół średnich ani wyższych.

### **c) Biblioteki**

W Świnnej działa Gminna Biblioteka Publiczna zatrudniająca 5 osób. Oprócz tego w Gminie działają trzy filie gminnej Biblioteki: w Pewli Małej, Pewli Ślemieńskiej i Trzebini. Oprócz tego biblioteki szkolne w Przyłękowie i Rychwałdku prowadzi wypożyczanie książek dla wszystkich mieszkańców.

Pełnią one ważną rolę w życiu miejscowej społeczności poprzez organizację konkursów literackich i plastycznych dla dzieci i młodzieży, lekcje biblioteczne oraz wycieczki po bibliotece. W bibliotece są również organizowane wystawy miejscowych artystów. Pomaga to nie tylko w popularyzacji twórczości danego artysty, ale również pokazuje możliwości rozwoju nie tylko intelektualnego, podtrzymywania miejscowych tradycji.





**Rysunek 10 Wystawa rzeźby miejscowego artysty w bibliotece**

Artyści mieszkający w Gminie wystawiają swoje prace, a co za tym idzie mogą je oglądać również turyści odwiedzający te okolice. Takie działania umożliwiają uzyskiwanie alternatywnych źródeł dochodu i równocześnie uprawianie swoich pasji.



**Rysunek 11 Wystawa malarstwa miejscowego artysty**

#### **2.7.2.2 Służba zdrowia**

Na terenie gminy działa jeden ośrodek zdrowia w miejscowości Pewel Mała - Grupowa Praktyka Lekarska „Lekarz Rodzinny” w Pewli Małej. W ośrodku zdrowia zatrudnionych jest 3 lekarzy i 3 pielęgniarki oraz 2 położne. Ośrodek ten gwarantuje chorym jedynie pomoc lekarzy pierwszego kontaktu oraz pielęgniarek środowiskowych. Pacjenci wymagający opieki specjalistycznej zmuszeni są do korzystania z przychodni i szpitali w Żywcu i innych większych miejscowościach.

Warto wspomnieć tym miejscu, iż z inicjatywy władz Gminy Świnna często organizowane są wśród mieszkańców akcje „Honorowego krwiodawstwa”.

### 2.7.2.3 Określenie grup społecznych wymagających wsparcia

Na terenie gminy działa Gminny Ośrodek Pomocy Społecznej zatrudniający 7 pracowników etatowych. Ośrodek świadczy głównie doraźną pomoc finansową najbardziej potrzebującym mieszkańcom gminy. Zwrócić uwagę należy, iż coraz więcej osób nie radzi sobie z trudną sytuacją materialną i socjalną, w jakiej się znalazły. Na dzień 31 grudnia 2003 r. w gminie Świnna pomocą społeczną objętych było 521 rodzin (2118 osób). Poniżej przedstawione są przyczyny, dla których tak duża ilość osób korzystała z pomocy państwa.

Powód trudnej sytuacji życiowej	Liczba rodzin		Liczba osób w rodzinach
	ogółem	na wsi	
Ubóstwo	129	129	487
Sieroctwo	1	1	2
Bezdomność	-	-	-
Potrzeba ochrony macierzyństwa	14	14	80
Bezrobocie	108	108	447
Niepełnosprawność	71	71	278
Długotrwała choroba	76	76	281
Bezradność w sprawach opiekuńczo-wychowawczych i prowadzeniu gospodarstwa domowego	40	40	186
Alkoholizm	35	35	120
Narkomania	1	1	5
Trudność w przystosowaniu się do życia po opuszczeniu zakładu karnego	2	2	6
Kłęska żywiołowa lub ekologiczna	-	-	-

W planach na dzień 1 maja 2004 r. z powodu ubóstwa, którego powodem jest dodatkowo: bezrobocie (70 rodzin), niepełnosprawność (50 rodzin), wielodzietność (25 rodzin) i alkoholizm (25 rodzin) pomocą finansową i rzeczową objętych zostanie 170 rodzin. Pracą socjalną objętych jest 220 rodzin, 3 rodzinom świadczone są usługi opiekuńcze, a 2 następne osoby samotne zostały zgłoszone do tej pomocy.

Urząd Gminy wyszedł z inicjatywą pomocy rodzinom najuboższym i patologicznym. Dla dzieci organizowany jest bezpłatny wypoczynek, którego koszt pokrywany jest ze środków GOPS oraz Gminnej Komisji ds. Profilaktyki i Rozwiązywania Problemów Alkoholowych. Ponadto dzieci te korzystają z bezpłatnego dożywiania, a część dzieci rozpoczynająca naukę w szkołach podstawowych wyposażona zostaje w wyprawki szkolne.

### 2.7.2.4 Poziom bezpieczeństwa i porządku publicznego



### a) Policja

Gmina Świnna obsługiwana jest przez Komisariat Policji w Jeleśni, który równocześnie otacza opieką Gminy Jeleśnia i Koszarawa. Ludność gminy Świnna stanowi 37,7 % ludności mieszkającej w całym rejonie działania komisariatu. Zadania Policji realizuje załoga w składzie 25 osób mająca do dyspozycji 3 samochody oznakowane (1 land-rover i 2 polonezy) i jeden nieoznakowany, ale ich stan techniczny pozostawia sporo do życzenia.

W 2003 r. na terenie gminy Świnna zaistniało w sumie 61 przestępstw, z czego w 31 przypadkach wykryto i ujęto sprawców – wykrywalność ogólna wyniosła 51 %.

**Tabela 18. Stwierdzone przestępstwa na terenie gminy Świnna**

Miejscowości	Przestępstwa	Wykroczenia	Wykroczenia (mandaty)	Wykroczenia (pouczenia)	Interwencje
Świnna	24	14	41	13	80
Przyłęków	0	2	0	0	15
Trzebinia	4	3	27	0	21
Pewel Mała	26	3	77	11	58
Rychwałdek	2	1	18	1	34
Pewel Ślemieńska	5	1	11	5	35

Pomimo odnotowanych powyżej ilości zdarzeń, wg Policji w Jeleśni, Gmina Świnna w porównaniu do innych rejonów jest gminą bezpieczną. Generalnie nie występują tu przestępstwa o dużym ciężarze gatunkowym, jak: rozboje z użyciem niebezpiecznych narzędzi, napady rabunkowe, wyłudzenia czy oszustwa.

### b) Ochotnicza Straż Pożarna

We wszystkich sołectwach Gminy Świnna działają jednostki Ochotniczej Straży Pożarnej. Dzięki współpracy z niemieckimi gminami: Bad Soden oraz Diedenbergem jednostki OSP w Pewli Małej i w Pewli Ślemieńskiej wyposażone zostały w samochody bojowe: OSP Pewel Mała w beczkowóz MAGIRUS, OSP Pewel Ślemieńska w beczkowóz MERCEDES natomiast jednostka OSP w Świnnej w 30 metrową drabinę Mercedes. Z belgijskiej gminy GENK OSP w Trzebini otrzymała beczkowóz BEDFORD.



**Rysunek 12 Budynki Urzędu Gminy i OSP w Świnnej**

### 3 ZADANIA POLEGAJĄCE NA POPRAWIE SYTUACJI NA DANYM OBSZARZE

Proponuje się, aby Gmina w celu dalszego rozwoju podjęła w perspektywie kilkunastoletniej realizację następujących zadań: inwestycyjnych i organizacyjnych. Poniżej przedstawiono grupy działań poprawiających stan w następujących dziedzinach:

- Gospodarcza,
- Użytkowanie terenu,
- Infrastrukturalna,
- Organizacyjna,
- Poprawy stanu środowiska naturalnego,
- Kultura, dziedzictwo kulturowe i turystyka,
- Poprawa warunków i jakości życia mieszkańców,
- Edukacja.

Część zadań przeplata się wzajemnie, stąd nie sposób kategorycznie przyporządkować ich do wyszczególnionych powyżej dziedzin.

#### 3.1 Zmiany w strukturze gospodarczej terenu

W celu poprawy struktury gospodarczej Gminy proponuje się podjęcie następujących działań.

**Tabela 19. Lista zadań w sferze gospodarczej**

Lp.	Nazwa zadania	Typ zadania
1	Rozwój handlu i usług (szczególnie opartych o regionalne tradycje) lokalizowanych przy drodze przelotowej do przejścia granicznego (kierunek Korbielów) i wzdłuż przelotowych dróg powiatowych	organizacyjne
2	Rozwój łowiectwa i hodowli ryb oraz turystyki wędkarskiej	organizacyjne
3	Rozwój przetwórstwa runa leśnego	organizacyjne
4	Rozwój hodowli bydła, owiec, kóz	organizacyjne
5	Produkcja zdrowej żywności	organizacyjne

#### 3.2 Zmiany w sposobie użytkowania terenu

Do zadań wpływających pozytywnie na sposób użytkowania terenu zaliczono następujące zadania.

**Tabela 20. Lista zadań w sferze użytkowania terenu**

Lp.	Nazwa zadania	Typ zadania
1	Stopniowe przekształcanie gruntów ornych w trwałe użytki zielone - strefa "Ar"	organizacyjne
2	Uporządkowanie stanu prawnego dróg i mienia komunalnego Gminy	organizacyjne
3	Opracowanie Miejscowego Planu Zagospodarowania Przestrzennego	organizacyjne

#### 3.3 Rozwój systemu komunikacji i infrastruktury

Dziedzina rozwoju systemu komunikacji i infrastruktury zawiera najdłuższą listę zadań, gdyż w tej dziedzinie zidentyfikowano najwięcej potrzeb. Poprawa stanu infrastruktury nierozzerwalnie wiąże się z poprawą stanu środowiska (poprzez np. skanalizowanie terenu Gminy) oraz z działaniami w dziedzinie poprawy jakości życia mieszkańców – poprzez np.

budowę lub modernizację niezbędnych obiektów. Do dziedziny tej zakwalifikowano następujące zadania:

**Tabela 21. Lista zadań w sferze komunikacji i infrastruktury**

<b>Lp.</b>	<b>Nazwa zadania</b>	<b>Typ zadania</b>
1	Wymiana pieca c.o. na niskoemisyjny i instalacji c.o. na ekologiczną w Szkole Podstawowej w Pewli Małej	inwestycyjne
2	Doposażenie GOPS w sprzęt komputerowy	inwestycyjne
3	Termomodernizacja budynku Szkoły i wymiana c.o. na ekologiczne w Rychwałdku	inwestycyjne
4	Termomodernizacja budynku Szkoły i wymiana c.o. na ekologiczne w Trzebini	inwestycyjne
5	Termomodernizacja budynku Szkoły i wymiana c.o. na ekologiczne w Przyłękowie	inwestycyjne
6	Termomodernizacja budynku Gimnazjum w Świnnej	inwestycyjne
7	Termomodernizacja budynku Szkoły i wymiana c.o. na ekologiczne w Pewli Ślemieńskiej	inwestycyjne
8	Termomodernizacja budynku Szkoły w Pewli Małej	inwestycyjne
9	Rozbudowa filii Szkoły Podstawowej w Przyłękowie	inwestycyjne
10	Budowa boiska sportowego - szkolnego i Sali gimnastycznej w Pewli Ślemieńskiej	inwestycyjne
11	Budowa boiska sportowego - szkolnego w Trzebini	inwestycyjne
12	Budowa Sali gimnastycznej w Trzebini	inwestycyjne
13	Modernizacja boiska przy Szkole w Przyłękowie	inwestycyjne
14	Modernizacja boiska sportowego z budową obiektów zaplecza sportowego w Świnnej	inwestycyjne
15	Modernizacja boiska przy Szkole w Rychwałdku	inwestycyjne
16	Modernizacja boiska w Pewli Małej	inwestycyjne
17	Budowa boiska sportowego przy Gimnazjum w Świnnej wraz z budynkami socjalnymi	inwestycyjne
18	Budowa amfiteatru w Świnnej	inwestycyjne
19	Termomodernizacja i modernizacja (w tym wymiana instalacji c.o.) budynku Urzędu Gminy oraz budynków będących własnością gminy	inwestycyjne
20	Budowa deptaków wzdłuż rzeki Koszarawa	inwestycyjne
21	Budowa sieci gazowej na terenie gminy Świnna	inwestycyjne
22	Telefonizacja pozostałej części gminy (28%)	inwestycyjne
23	Informatyzacja całej gminy i jednostek podległych	inwestycyjne
24	Konserwacja kapliczek i figur przydrożnych	inwestycyjne
25	Stworzenie warunków inwestorom prywatnym do budowy infrastruktury do sportów zimowych	inwestycyjne
26	Modernizacja kuchni w szkole podstawowej w Przyłękowie	inwestycyjne
27	Poprawa warunków bezpieczeństwa na drogach: oznakowanie, zapewnienie widoczności na skrzyżowaniach, edukacja dzieci	inwestycyjne
28	Modernizacja dróg gminnych	inwestycyjne
29	Modernizacja chodnika wzdłuż drogi wojewódzkiej w Świnnej	inwestycyjne
30	Modernizacja dróg gminnych	inwestycyjne
31	Przebudowa skrzyżowania drogi wojewódzkiej z drogą powiatową Świnna - Przyłków	inwestycyjne
32	Budowa chodnika nad potokiem Przyłkówka - od drogi wojewódzkiej w kierunku Gimnazjum w Świnnej	inwestycyjne
33	Dokończenie budowy drogi na Zagroń	inwestycyjne
34	Utworzenie parkingu przed UG w Świnnej	inwestycyjne
35	Utworzenie rękawa mijankowego na gminnej drodze do Sanktuarium w Przyłękowie	inwestycyjne
36	Budowa około 1 km drogi wraz z przepustem	inwestycyjne
37	Wytaczanie nowych dróg komunikacyjnych w związku z rozbudową gminy	inwestycyjne
38	Budowa dróg łączących gminę Świnna z gminą Radziechowy	inwestycyjne
39	Budowa hydroforni koniecznej dla uruchomienia istniejącego 12,7 km odcinka sieci	inwestycyjne

	wodociągowej Trzebinia	
40	Budowa wodociągów w gminie Świnna - rozbudowa wodociągu w sołectwie Świnna	inwestycyjne
41	Budowa studni głębinowej w Pewli Małej	inwestycyjne
42	Budowa wodociągów w Gminie Świnna (Pewel Mała, Pewel Ślemieńska i Rychwałdek)	inwestycyjne
43	Budowa oświetlenia ulicznego wzdłuż najważniejszych ciągów komunikacyjnych Gminy	inwestycyjne
44	Rozbudowa filii Szkoły Podstawowej w Przyłękowie	inwestycyjne
45	Budowa chodnika w Pewli Małej	inwestycyjne
46	Poprawa zaopatrzenia w wodę budynków komunalnych w Pewli Małej	inwestycyjne

### 3.4 Poprawa stanu środowiska naturalnego

Poprawa stanu środowiska naturalnego w przypadku Gminy Świnna wiąże się głównie ze skanalizowaniem wszystkich terenów Gminy oraz oczyszczeniem ścieków na nowoczesnych oczyszczalniach, a także gospodarką odpadami, ochroną cennych przyrodniczo obszarów oraz ochroną wód powierzchniowych i podziemnych – stąd zadania te składają się głównie na poprawę stanu środowiska.

**Tabela 22. Lista zadań w sferze ochrony środowiska**

Lp.	Nazwa zadania	Typ zadania
1	Kontynuacja kanalizacji sanitarnej w gminie (sołectwo Pewel Mała)	inwestycyjne
2	Kontynuacja kanalizacji sanitarnej w gminie (sołectwo Rychwałdek, Pewel Ślemieńska)	inwestycyjne
3	Okresowa kontrola realizacji umów na wywóz ścieków do punktów zlewnych oczyszczalni ścieków	organizacyjne
4	Promocja indywidualnych systemów centralnego ogrzewania wykorzystujących energię odnawialną np. preferencje z GFOŚiGW	organizacyjne
5	Ochrona pomników przyrody na obszarze: Trzebinia, Pewel Mała, Przyłków	organizacyjne
6	Kontrola umów na wywóz odpadów oraz realizacji tych umów (okresowo)	organizacyjne
7	Likwidacja dzikich wysypisk	inwestycyjne
8	Kontynuacja regulacji Koszarawy i Pewlicy	inwestycyjne
9	Regulacja potoków Przyłkówka, Potoku bez nazwy Rychwałdu, Trzebinki	inwestycyjne
10	Regulacja niezewidencjonowanych cieków wodnych z Tokarni do rzeki Przyłkówka	inwestycyjne
11	Ochrona wód powierzchniowych - ograniczenie zanieczyszczeń obszarowych oraz edukacja rolników	organizacyjne

### 3.5 Kultura, dziedzictwo kulturowe i turystyka

Na zadania z zakresu kultury i turystyki składają się głównie zadania inwestycyjne polegające na poprawie infrastruktury rekreacyjno-wypoczynkowej oraz dziedzictwa kulturowego Gminy.

**Tabela 23. Lista zadań w sferze kultury, dziedzictwa kulturowego i turystyki**

Lp.	Nazwa zadania	Typ zadania
1	Inwentaryzacja szaleńców na polanach	organizacyjne
2	Rozwój agroturystyki - typ pensjonatowy	organizacyjne
3	Wyznaczenie miejsc biwakowych i pól namiotowych, miejsc postoju na obszarze gminy oraz wyznaczenie i oznakowanie ścieżek rowerowych na terenie gminy	organizacyjne
4	Organizacja imprez turystycznych we współpracy z innymi ośrodkami - biegi na	organizacyjne

	orientację, wynajem terenów na cele imprez w stylu survival	
5	Promocja atrakcji turystycznych - foldery turystyczne, współpraca z Polską Organizacją Turystyczną, współpraca z firmami organizującymi imprezy dla firm itp.	organizacyjne
6	Konserwacja i remont trzech cmentarzy na terenie gminy	inwestycyjne
7	Kontynuacja tradycji zagospodarowania terenu i budownictwa zharmonizowanego z obiektami cennymi historycznie (nakazy urbanistyczne zachowania formy, wysokości, nachylenia połaci dachowych) - utrzymanie walorów widokowych	organizacyjne
8	Konserwacja kapliczek i figur przydrożnych	inwestycyjne
9	Stworzenie warunków inwestorom prywatnym do budowy infrastruktury do sportów zimowych	inwestycyjne

### 3.6 Poprawa warunków i jakości życia mieszkańców, w tym zmiany w strukturze zamieszkania

Zadania zidentyfikowane w tej dziedzinie wiążą się głównie z poprawą jakości życia, na którą mają wpływ władze Gminy – poza zadaniami inwestycyjnymi. Listę zadań do realizacji w tym obszarze przedstawia poniższa tabela.

**Tabela 24. Lista zadań w sferze poprawy warunków i jakości życia mieszkańców**

Lp.	Nazwa zadania	Typ zadania
1	Organizacja kącika internetowego w Bibliotece Publicznej	organizacyjne
2	Stała lokalizacja biblioteki gminnej w Świnnej	organizacyjne
3	Utworzenie Gminnego Ośrodka Kultury Sportu i Rekreacji poprzez rozszerzenie działalności GOK –u	organizacyjne
4	Organizacja miejsca dziennej opieki/zajęć pozalekcyjnych dla dzieci (zwłaszcza z rodzin patologicznych i biednych)	organizacyjne
5	Pomoc w utrzymaniu obiektów zabytkowych będących w rękach prywatnych w dobrym stanie technicznym	organizacyjne
6	Nawiązanie współpracy z organizacjami i szkołami artystycznymi i organizacja plenerów dla artystów na terenie gminy	organizacyjne
7	Nawiązanie współpracy z organizacjami sportowymi i organizacja imprez sportowych w sportach ekstremalnych np. rajdy rowerowe, sporty zimowe, rajdy psich zaprzęgów	organizacyjne
8	Organizacja Gminnego Przedsiębiorstwa Komunalnego	organizacyjne
9	Realizacja zadań Gminnego Przedsiębiorstwa Komunalnego	organizacyjne
10	Stworzenie i prowadzenie profesjonalnej gminnej strony internetowej	organizacyjne
11	Wykonanie nazewnictwa ulic	organizacyjne
12	Unowocześnienie bazy pomocy naukowych, w tym komputeryzacja obiektów szkolnych i podłączenie do Internetu	organizacyjne
13	Edukacja społeczna szczególnie w zakresie przeciwdziałania alkoholizmowi i narkomanii	edukacyjne

### 3.7 Lista zadań do realizacji wraz z hierarchią ważności

Każde działanie ze względu na skutki, jakie wywołuje powinno być rozpatrywane przy zastosowaniu różnych kryteriów oceny. Przy formułowaniu hierarchii ważności zadań posłużono się **wielokryterialną analizą decyzyjną** przy zastosowaniu następujących kryteriów:

**Tabela 25. Kryteria oceny zadań**

Lp.	Nazwa kryterium	Skala, bądź możliwe określenia
1	Zaawansowanie	0 - pomysł

	dokumentacyjne zadania	1 - koncepcja 2 - projekt techniczny
2	Możliwość pozyskania środków zewnętrznych na realizację	0 - brak 1 - istnieje
3	Zaspokojenie większej ilości dziedzin strategicznych	1 – zaspakaja 1 dziedzinę 2 – zaspakaja 2 dziedziny 3 – zaspakaja więcej niż 2 dziedziny
4	Wpływ na środowisko	0 – brak wpływu 1 – wpływ pozytywny
5	Wpływ na jakość życia mieszkańców	0 – brak wpływu 1 – wpływ pozytywny

Hierarchia ważności kryteriów odzwierciedlana jest zazwyczaj za pomocą **współczynników wagowych**. Po konsultacjach z panelem ekspertów stwierdzono, że przyznaje się następujące wagi dla powyższych kryteriów:

**Tabela 26. Wagi przyznane poszczególnym kryteriom**

Nazwa kryterium	Przyznana waga
Zaawansowanie dokumentacyjne zadania	30%
Możliwość pozyskania środków zewnętrznych na realizację	20%
Zaspokojenie większej ilości dziedzin strategicznych	20%
Wpływ na środowisko	10%
Wpływ na jakość życia mieszkańców	20%
<b>RAZEM</b>	<b>100%</b>

Kolejnym etapem przyjętej metody jest ocena poszczególnych zadań inwestycyjnych względem każdego z kryteriów oceny z uwzględnieniem wag przyznanych dla poszczególnych kryteriów. Wynikiem jest uzyskana w ten sposób **macierz wypłat**, która jest formalnym zapisem wielokryterialnej oceny poszczególnych zadań inwestycyjnych.

Maksymalna liczba punktów przyznana w rankingu wynosi 110 pkt. Przyjęto, że inwestycje, które otrzymają więcej niż 80 pkt. w ogólnym rankingu będą realizowane w pierwszym horyzoncie czasowym tj. w latach 2004-2006. Realizacja pozostałych inwestycji została przesunięta na okres późniejszy tj. 2007-2013.

Macierz wypłat wraz z hierarchicznym pogrupowaniem inwestycji przedstawia poniższa Tabela.

**Tabela 27. Macierz wypłat z hierarchicznym ułożeniem inwestycji względem kryteriów i wag**

Lp.	Nazwa inwestycji	Kryteria																		SUMA
		Zaawansowanie dokumentacyjne			Możliwość pozyskania bezzwrotnych środków na realizację			Zaspokojenie większej liczby dziedzin			Wpływ na środowisko			Wpływ na jakość życia mieszkańców			Zadania bieżące uznane za priorytetowe przez gminę			
		punkt	waga	wynik	punkt	waga	wynik	punkt	waga	wynik	punkt	waga	wynik	punkt	waga	wynik	punkt	waga	wynik	
INWESTYCJE PRZEWIDZIANE DO REALIZACJI W LATACH 2004-2006																				
1.	Budowa boiska sportowego - szkolnego i sali gimnastycznej w Pewli Ślemieńskiej	2	20	40	1	10	10	2	20	40	0	10	0	1	20	20	0	20	0	110
2.	Budowa boiska sportowego - szkolnego w Trzebini	2	20	40	1	10	10	2	20	40	0	10	0	1	20	20	0	20	0	110
3.	Modernizacja dróg gminnych	2	20	40	1	10	10	2	20	40	0	10	0	1	20	20	0	20	0	110
4.	Modernizacja chodnika wzdłuż drogi wojewódzkiej w Świnnej	2	20	40	1	10	10	2	20	40	0	10	0	1	20	20	0	20	0	110
5.	Budowa wodociągów w gminie Świnna - rozbudowa wodociągu w sołectwie Świnna	2	20	40	1	10	10	2	20	40	0	10	0	1	20	20	0	20	0	110
6.	Budowa studni głębinowej w Pewli Małej	2	20	40	1	10	10	2	20	40	0	10	0	1	20	20	0	20	0	110
7.	Budowa oświetlenia ulicznego wzdłuż najważniejszych ciągów komunikacyjnych	2	20	40	1	10	10	2	20	40	0	10	0	1	20	20	0	20	0	110



Lp.	Nazwa inwestycji	Kryteria																		
		Zaawansowanie dokumentacyjne			Możliwość pozyskania bezzwrotnych środków na realizację			Zaspokojenie większej liczby dziedzin			Wpływ na środowisko			Wpływ na jakość życia mieszkańców			Zadania bieżące uznane za priorytetowe przez gminę			SUMA
		punkt	waga	wynik	punkt	waga	wynik	punkt	waga	wynik	punkt	waga	wynik	punkt	waga	wynik	punkt	waga	wynik	
	Gminy																			
8.	Wymiana pieca c.o. na niskoemisyjny i instalacji c.o. na ekologiczną w Szkole Podstawowej w Pewli Małej	2	20	40	1	10	10	2	20	40	1	10	10	0	20	0	0	20	0	100
9.	Kontynuacja kanalizacji sanitarnej w gminie (sołectwo Pewel Mała)	2	20	40	1	10	10	2	20	40	1	10	10	0	20	0	0	20	0	100
10.	Wykonanie nazewnictwa ulic	2	20	40	0	10	0	2	20	40	0	10	0	1	20	20	0	20	0	100
11.	Budowa chodnika w Pewli Małej	1	20	20	1	10	10	2	20	40	0	10	0	1	20	20	1	20	20	110
12.	Poprawa warunków bezpieczeństwa na drogach: oznakowanie, zapewnienie widoczności na skrzyżowaniach, edukacja dzieci	0	20	0	1	10	10	2	20	40	0	10	0	1	20	20	1	20	20	90
13.	Wyznaczenie miejsc biwakowych i pól namiotowych, miejsc postoju na obszarze gminy oraz wyznaczenie i	0	20	0	1	10	10	2	20	40	0	10	0	1	20	20	1	20	20	90

Lp.	Nazwa inwestycji	Kryteria																		
		Zaawansowanie dokumentacyjne			Możliwość pozyskania bezzwrotnych środków na realizację			Zaspokojenie większej liczby dziedzin			Wpływ na środowisko			Wpływ na jakość życia mieszkańców			Zadania bieżące uznane za priorytetowe przez gminę			SUMA
		punkt	waga	wynik	punkt	waga	wynik	punkt	waga	wynik	punkt	waga	wynik	punkt	waga	wynik	punkt	waga	wynik	
	oznakowanie ścieżek rowerowych na terenie gminy																			
14.	Uporządkowanie stanu prawnego dróg i mienia komunalnego Gminy	0	20	0	1	10	10	2	20	40	0	10	0	1	20	20	1	20	20	90
15.	Utworzenie parkingu przed UG w Świnnej	0	20	0	1	10	10	2	20	40	0	10	0	1	20	20	1	20	20	90
16.	Okresowa kontrola realizacji umów na wywóz ścieków do punktów zlewnych oczyszczalni ścieków	0	20	0	0	10	0	2	20	40	1	10	10	1	20	20	1	20	20	90
17.	Promocja indywidualnych systemów centralnego ogrzewania wykorzystujących energię odnawialną np. preferencje z GFOŚiGW	0	20	0	0	10	0	2	20	40	1	10	10	1	20	20	1	20	20	90
18.	Ochrona pomników przyrody na obszarze: Trzebinia, Pewel Mała, Przyłęków	0	20	0	0	10	0	2	20	40	1	10	10	1	20	20	1	20	20	90
19.	Kontrola umów na wywóz odpadów oraz realizacji tych umów (okresowo)	0	20	0	0	10	0	2	20	40	1	10	10	1	20	20	1	20	20	90

Lp.	Nazwa inwestycji	Kryteria																		
		Zaawansowanie dokumentacyjne			Możliwość pozyskania bezzwrotnych środków na realizację			Zaspokojenie większej liczby dziedzin			Wpływ na środowisko			Wpływ na jakość życia mieszkańców			Zadania bieżące uznane za priorytetowe przez gminę			SUMA
		punkt	waga	wynik	punkt	waga	wynik	punkt	waga	wynik	punkt	waga	wynik	punkt	waga	wynik	punkt	waga	wynik	
20.	Likwidacja dzikich wysypisk	0	20	0	0	10	0	2	20	40	1	10	10	1	20	20	1	20	20	<b>90</b>
21.	Modernizacja boiska w Pewli Małej	1	20	20	1	10	10	2	20	40	0	10	0	1	20	20	0	20	0	<b>90</b>
22.	Utworzenie rękawa mijankowego na gminnej drodze do Sanktuarium w Przyłękowie	1	20	20	1	10	10	2	20	40	0	10	0	1	20	20	0	20	0	<b>90</b>
23.	Budowa około 1 km drogi wraz z przepustem	1	20	20	1	10	10	2	20	40	0	10	0	1	20	20	0	20	0	<b>90</b>
24.	Modernizacja kuchni w szkole podstawowej w Przyłękowie	0	20	0	0	10	0	2	20	40	0	10	0	1	20	20	1	20	20	<b>80</b>
25.	Doposażenie GOPS w sprzęt komputerowy	1	20	20	0	10	0	2	20	40	0	10	0	1	20	20	0	20	0	<b>80</b>
26.	Utworzenie Gminnego Ośrodka Kultury Sportu i Rekreacji poprzez rozszerzenie działalności GOK –u	0	20	0	0	10	0	2	20	40	0	10	0	1	20	20	1	20	20	<b>80</b>
27.	Edukacja społeczna szczególnie w zakresie przeciwdziałania alkoholizmowi i narkomanii	0	20	0	0	10	0	2	20	40	0	10	0	1	20	20	1	20	20	<b>80</b>
28.	Konserwacja kapliczek i figur	0	20	0	0	10	0	2	20	40	0	10	0	1	20	20	1	20	20	<b>80</b>

Lp.	Nazwa inwestycji	Kryteria																		
		Zaawansowanie dokumentacyjne			Możliwość pozyskania bezzwrotnych środków na realizację			Zaspokojenie większej liczby dziedzin			Wpływ na środowisko			Wpływ na jakość życia mieszkańców			Zadania bieżące uznane za priorytetowe przez gminę			SUMA
		punkt	waga	wynik	punkt	waga	wynik	punkt	waga	wynik	punkt	waga	wynik	punkt	waga	wynik	punkt	waga	wynik	
	przydrożnych																			
29.	Pomoc w utrzymaniu obiektów zabytkowych będących w rękach prywatnych w dobrym stanie technicznym	0	20	0	0	10	0	2	20	40	0	10	0	1	20	20	1	20	20	80
30.	Rozwój przetwórstwa runa leśnego	0	20	0	0	10	0	2	20	40	0	10	0	1	20	20	1	20	20	80
31.	Rozwój agroturystyki - typ pensjonatowy	0	20	0	0	10	0	2	20	40	0	10	0	1	20	20	1	20	20	80
32.	Organizacja imprez turystycznych we współpracy z innymi ośrodkami - biegi na orientację, wynajem terenów na cele imprez w stylu survival	0	20	0	0	10	0	2	20	40	0	10	0	1	20	20	1	20	20	80
33.	Promocja atrakcji turystycznych - foldery turystyczne, współpraca z Polska Organizacją Turystyczną, współpraca z firmami organizującymi imprezy dla firm itp.	0	20	0	0	10	0	2	20	40	0	10	0	1	20	20	1	20	20	80
34.	Nawiązanie współpracy z	0	20	0	0	10	0	2	20	40	0	10	0	1	20	20	1	20	20	80

Lp.	Nazwa inwestycji	Kryteria																		
		Zaawansowanie dokumentacyjne			Możliwość pozyskania bezzwrotnych środków na realizację			Zaspokojenie większej liczby dziedzin			Wpływ na środowisko			Wpływ na jakość życia mieszkańców			Zadania bieżące uznane za priorytetowe przez gminę			SUMA
		punkt	waga	wynik	punkt	waga	wynik	punkt	waga	wynik	punkt	waga	wynik	punkt	waga	wynik	punkt	waga	wynik	
	organizacjami sportowymi i organizacja imprez sportowych w sportach ekstremalnych np. rajdy rowerowe, sporty zimowe, rajdy psich zaprzęgów																			
35.	Opracowanie Miejsowego Planu Zagospodarowania Przestrzennego	2	20	40	0	10	0	2	20	40	0	10	0	0	20	0	0	20	0	80
36.	Realizacja zadań Gminnego Przedsiębiorstwa Komunalnego	0	20	0	0	10	0	2	20	40	0	10	0	1	20	20	1	20	20	80
37.	Stworzenie i prowadzenie profesjonalnej gminnej strony internetowej	0	20	0	0	10	0	2	20	40	0	10	0	1	20	20	1	20	20	80
38.	Rozwój handlu i usług (szczególnie opartych o regionalne tradycje) lokalizowanych przy drodze przelotowej do przejścia granicznego (kierunek Korbielów) i wzdłuż przelotowych dróg powiatowych	0	20	0	0	10	0	2	20	40	0	10	0	1	20	20	1	20	20	80

Lp.	Nazwa inwestycji	Kryteria																			SUMA
		Zaawansowanie dokumentacyjne			Możliwość pozyskania bezzwrotnych środków na realizację			Zaspokojenie większej liczby dziedzin			Wpływ na środowisko			Wpływ na jakość życia mieszkańców			Zadania bieżące uznane za priorytetowe przez gminę				
		punkt	waga	wynik	punkt	waga	wynik	punkt	waga	wynik	punkt	waga	wynik	punkt	waga	wynik	punkt	waga	wynik		
39.	Stała lokalizacja biblioteki gminnej w Świnnej	0	20	0	0	10	0	2	20	40	0	10	0	1	20	20	1	20	20	80	
40.	Poprawa zaopatrzenia w wodę budynków komunalnych w Pewli Małej	0	20	0	1	10	10	2	20	40	1	10	10	1	20	20	0	20	0	80	
41.	Organizacja Gminnego Przedsiębiorstwa Komunalnego	0	20	0	0	10	0	2	20	40	0	10	0	1	20	20	1	20	20	80	
INWESTYCJE PRZEWIDZIANE DO REALIZACJI PO 2006 ROKU																					
42.	Budowa Sali gimnastycznej w Trzebini	0	20	0	1	10	10	2	20	40	0	10	0	1	20	20	0	20	0	70	
43.	Modernizacja boiska przy Szkole w Przyłękowie	0	20	0	1	10	10	2	20	40	0	10	0	1	20	20	0	20	0	70	
44.	Modernizacja boiska sportowego z budową obiektów zaplecza socjalnego w Świnnej	0	20	0	1	10	10	2	20	40	0	10	0	1	20	20	0	20	0	70	
45.	Modernizacja boiska przy Szkole w Rychwałdku	0	20	0	1	10	10	2	20	40	0	10	0	1	20	20	0	20	0	70	
46.	Budowa boiska sportowego przy Gimnazjum w Świnnej wraz z budynkami socjalnymi	0	20	0	1	10	10	2	20	40	0	10	0	1	20	20	0	20	0	70	

Lp.	Nazwa inwestycji	Kryteria																			SUMA
		Zaawansowanie dokumentacyjne			Możliwość pozyskania bezzwrotnych środków na realizację			Zaspokojenie większej liczby dziedzin			Wpływ na środowisko			Wpływ na jakość życia mieszkańców			Zadania bieżące uznane za priorytetowe przez gminę				
		punkt	waga	wynik	punkt	waga	wynik	punkt	waga	wynik	punkt	waga	wynik	punkt	waga	wynik	punkt	waga	wynik		
47.	Rozbudowa filii Szkoły Podstawowej w Przylękowie	0	20	0	1	10	10	2	20	40	0	10	0	1	20	20	0	20	0	70	
48.	Budowa deptaków wzdłuż rzeki Koszarawa	0	20	0	1	10	10	2	20	40	0	10	0	1	20	20	0	20	0	70	
49.	Modernizacja dróg gminnych	0	20	0	1	10	10	2	20	40	0	10	0	1	20	20	0	20	0	70	
50.	Przebudowa skrzyżowania drogi wojewódzkiej z drogą powiatową Świnna - Przylęków	0	20	0	1	10	10	2	20	40	0	10	0	1	20	20	0	20	0	70	
51.	Budowa chodnika nad potokiem Przylękówka - od drogi wojewódzkiej w kierunku Gimnazjum w Świnnej	0	20	0	1	10	10	2	20	40	0	10	0	1	20	20	0	20	0	70	
52.	Dokończenie budowy drogi na Zagroń	0	20	0	1	10	10	2	20	40	0	10	0	1	20	20	0	20	0	70	
53.	Wytężanie nowych dróg komunikacyjnych w związku z rozbudową gminy	0	20	0	1	10	10	2	20	40	0	10	0	1	20	20	0	20	0	70	
54.	Budowa dróg łączących gminę Świnna z gminą Radziechowy	0	20	0	1	10	10	2	20	40	0	10	0	1	20	20	0	20	0	70	
55.	Budowa hydroforni koniecznej dla	0	20	0	1	10	10	2	20	40	0	10	0	1	20	20	0	20	0	70	

Lp.	Nazwa inwestycji	Kryteria																			SUMA
		Zaawansowanie dokumentacyjne			Możliwość pozyskania bezzwrotnych środków na realizację			Zaspokojenie większej liczby dziedzin			Wpływ na środowisko			Wpływ na jakość życia mieszkańców			Zadania bieżące uznane za priorytetowe przez gminę				
		punkt	waga	wynik	punkt	waga	wynik	punkt	waga	wynik	punkt	waga	wynik	punkt	waga	wynik	punkt	waga	wynik		
	uruchomienia istniejącego 12,7 km odcinka sieci wodociągowej Trzebinia																				
56.	Budowa wodociągów w Gminie Świnna (Pewel Mała, Pewel Ślemieńska i Rychwałdek)	0	20	0	1	10	10	2	20	40	0	10	0	1	20	20	0	20	0	70	
57.	Organizacja miejsca dziennej opieki/zajęć pozalekcyjnych dla dzieci (zwłaszcza z rodzin patologicznych i biednych)	0	20	0	0	10	0	2	20	40	0	10	0	1	20	20	0	20	0	60	
58.	Rozwój łowiectwa i hodowli ryb oraz turystyki wędkarskiej	0	20	0	0	10	0	2	20	40	0	10	0	1	20	20	0	20	0	60	
59.	Rozwój hodowli bydła, owiec, kóz	0	20	0	0	10	0	2	20	40	0	10	0	1	20	20	0	20	0	60	
60.	Produkcja zdrowej żywności	0	20	0	0	10	0	2	20	40	0	10	0	1	20	20	0	20	0	60	
61.	Kontynuacja kanalizacji sanitarnej w gminie (sołectwo Rychwałdek, Pewel Ślemieńska)	0	20	0	1	10	10	2	20	40	1	10	10	0	20	0	0	20	0	60	
62.	Unowocześnienie bazy pomocy naukowych, w tym komputeryzacja	0	20	0	1	10	10	1	20	20	0	10	0	1	20	20	0	20	0	50	



Lp.	Nazwa inwestycji	Kryteria																			SUMA
		Zaawansowanie dokumentacyjne			Możliwość pozyskania bezzwrotnych środków na realizację			Zaspokojenie większej liczby dziedzin			Wpływ na środowisko			Wpływ na jakość życia mieszkańców			Zadania bieżące uznane za priorytetowe przez gminę				
		punkt	waga	wynik	punkt	waga	wynik	punkt	waga	wynik	punkt	waga	wynik	punkt	waga	wynik	punkt	waga	wynik		
	obiektów szkolnych i podłączenie do Internetu																				
63.	Termomodernizacja budynku Szkoły i wymiana c.o. na ekologiczne w Rychwałdku	0	20	0	0	10	0	2	20	40	1	10	10	0	20	0	0	20	0	50	
64.	Termomodernizacja budynku Szkoły i wymiana c.o. na ekologiczne w Trzebini	0	20	0	0	10	0	2	20	40	1	10	10	0	20	0	0	20	0	50	
65.	Termomodernizacja budynku Szkoły i wymiana c.o. na ekologiczne w Przyłękowie	0	20	0	0	10	0	2	20	40	1	10	10	0	20	0	0	20	0	50	
66.	Termomodernizacja budynku Gimnazjum w Świnnej	0	20	0	0	10	0	2	20	40	1	10	10	0	20	0	0	20	0	50	
67.	Termomodernizacja budynku Szkoły i wymiana c.o. na ekologiczne w Pewli Ślemieńskiej	0	20	0	0	10	0	2	20	40	1	10	10	0	20	0	0	20	0	50	
68.	Termomodernizacja budynku Szkoły w Pewli Małej	0	20	0	0	10	0	2	20	40	1	10	10	0	20	0	0	20	0	50	
69.	Termomodernizacja i modernizacja (w tym wymiana instalacji	0	20	0	0	10	0	2	20	40	1	10	10	0	20	0	0	20	0	50	

Lp.	Nazwa inwestycji	Kryteria																		
		Zaawansowanie dokumentacyjne			Możliwość pozyskania bezzwrotnych środków na realizację			Zaspokojenie większej liczby dziedzin			Wpływ na środowisko			Wpływ na jakość życia mieszkańców			Zadania bieżące uznane za priorytetowe przez gminę			SUMA
		punkt	waga	wynik	punkt	waga	wynik	punkt	waga	wynik	punkt	waga	wynik	punkt	waga	wynik	punkt	waga	wynik	
	c.o.) budynku Urzędu Gminy oraz budynków będących własnością gminy																			
70.	Stworzenie warunków inwestorom prywatnym do budowy infrastruktury do sportów zimowych	0	20	0	1	10	10	2	20	40	0	10	0	0	20	0	0	20	0	50
71.	Budowa sieci gazowej na terenie gminy Świnna	0	20	0	0	10	0	2	20	40	0	10	0	0	20	0	0	20	0	40
72.	Kontynuacja regulacji Koszarawy i Pewlicy	0	20	0	1	10	10	1	20	20	1	10	10	0	20	0	0	20	0	40
73.	Regulacja potoków Przyłękówka, Potoku bez nazwy w Rychwałdku, Trzebinki	0	20	0	1	10	10	1	20	20	1	10	10	0	20	0	0	20	0	40
74.	Regulacja niezewidencjonowanych cieków wodnych z Tokarni do rzeki Przyłękówka	0	20	0	1	10	10	1	20	20	1	10	10	0	20	0	0	20	0	40
75.	Konserwacja i remont trzech cmentarzy na terenie gminy	0	20	0	1	10	10	1	20	20	0	10	0	0	20	0	0	20	0	30
76.	Kontynuacja tradycji zagospodarowania terenu i budownictwa zharmonizowanego z obiektami cennymi	0	20	0	1	10	10	1	20	20	0	10	0	0	20	0	0	20	0	30

Lp.	Nazwa inwestycji	Kryteria																			SUMA
		Zaawansowanie dokumentacyjne			Możliwość pozyskania bezzwrotnych środków na realizację			Zaspokojenie większej liczby dziedzin			Wpływ na środowisko			Wpływ na jakość życia mieszkańców			Zadania bieżące uznane za priorytetowe przez gminę				
		punkt	waga	wynik	punkt	waga	wynik	punkt	waga	wynik	punkt	waga	wynik	punkt	waga	wynik	punkt	waga	wynik		
	historycznie (nakazy urbanistyczne zachowania formy, wysokości, nachylenia połaci dachowych) - utrzymanie walorów widokowych																				
77.	Ochrona wód powierzchniowych - ograniczenie zanieczyszczeń obszarowych oraz edukacja rolników	0	20	0	0	10	0	1	20	20	1	10	10	0	20	0	0	20	0	30	
78.	Organizacja kącika internetowego w Bibliotece Publicznej	0	20	0	0	10	0	1	20	20	0	10	0	0	20	0	0	20	0	20	
79.	Inwentaryzacja szałasów na polanach	0	20	0	0	10	0	1	20	20	0	10	0	0	20	0	0	20	0	20	
80.	Nawiązanie współpracy z organizacjami i szkołami artystycznymi i organizacja plenerów dla artystów na terenie gminy	0	20	0	0	10	0	1	20	20	0	10	0	0	20	0	0	20	0	20	
81.	Stopniowe przekształcanie gruntów ornych w trwałe użytki zielone - strefa "Ar"	0	20	0	0	10	0	1	20	20	0	10	0	0	20	0	0	20	0	20	

Lp.	Nazwa inwestycji	Kryteria																			SUMA
		Zaawansowanie dokumentacyjne			Możliwość pozyskania bezzwrotnych środków na realizację			Zaspokojenie większej liczby dziedzin			Wpływ na środowisko			Wpływ na jakość życia mieszkańców			Zadania bieżące uznane za priorytetowe przez gminę				
		punkt	waga	wynik	punkt	waga	wynik	punkt	waga	wynik	punkt	waga	wynik	punkt	waga	wynik	punkt	waga	wynik		
82.	Telefonizacja pozostałej części gminy (28%)	0	20	0	0	10	0	1	20	20	0	10	0	0	20	0	0	20	0	20	
83.	Informatyzacja całej gminy i jednostek podległych	0	20	0	0	10	0	1	20	20	0	10	0	0	20	0	0	20	0	20	

## 4 REALIZACJA ZADAŃ I PROJEKTÓW

### 4.1 Planowane projekty i zadania inwestycyjne w okresie 2004-2006

W poniższej Tabeli przedstawiono podstawowe wartości charakteryzujące zadania przeznaczone do realizacji w latach 2004-2006 w Gminie Świnna.

**Tabela 28. Lista zadań przewidywanych do realizacji w latach 2004-2006**

Lp.	Nazwa zadania	W / K	Szacunkowy łączny koszt realizacji	2004	2005	2006	RAZEM	Środki własne	Dotacja celowa Budżet Państwa	Dotacja z UE	RAZEM	Dotacja UE - nazwa i nr działania	Odpowiedzialny
1	Stała lokalizacja biblioteki gminnej w Świnnej	W	15 000	0	5 000	10 000	15 000	15 000	0	0	15 000		UG Świnna
2	Wymiana pieca c.o. na niskoemisyjny i instalacji c.o. na ekologiczną w Szkole Podstawowej w Pewli Małej	W	350 000	350 000	0	0	350 000	332 500	17 500	0	350 000	ZPORR 3.5.1	UG Świnna
3	Modernizacja kuchni w szkole podstawowej w Przyłękowie	W	50 000	0	50 000	0	50 000	7 500	5 000	37 500	50 000		UG Świnna
4	Doposażenie GOPS w sprzęt komputerowy	W	8 500	8 500	0	0	8 500	8 500	0	0	8 500		UG Świnna
5	Budowa boiska sportowego - szkolnego i sali gimnastycznej w Pewli Ślemieńskiej	W	2 217 000	400 000	908 500	908 500	2 217 000	672 550	181 700	1 362 750	2 217 000	ZPORR 3.5.1	UG Świnna
6	Budowa boiska sportowego - szkolnego w Trzebini	W	700 000	50 000	650 000	0	700 000	147 500	65 000	487 500	700 000	ZPORR 3.5.1	UG Świnna
7	Modernizacja boiska w Pewli Małej	W	6 000	0	0	6 000	6 000	6 000	0	0	6 000		UG Świnna

Lp.	Nazwa zadania	W / K	Szacunkowy łączny koszt realizacji	2004	2005	2006	RAZEM	Środki własne	Dotacja celowa Budżet Państwa	Dotacja z UE	RAZEM	Dotacja UE - nazwa i nr działania	Odpowiedzialny
8	Utworzenie Gminnego Ośrodka Kultury Sportu i Rekreacji poprzez rozszerzenie działalności GOK –u	W	beznakładowo	0	0	0	0	0	0	0	0		UG Świnna
9	Edukacja społeczna szczególnie w zakresie przeciwdziałania alkoholizmowi i narkomanii	W	5 000 / rok	0	5 000	5 000	10 000	10 000	0	0	10 000		UG Świnna
10	Poprawa warunków bezpieczeństwa na drogach: oznakowanie, zapewnienie widoczności na skrzyżowaniach, edukacja dzieci	W, K	10 000 / rok	10 000	10 000	10 000	30 000	30 000	0	0	30 000		UG Świnna
11	Konserwacja kapliczek i figur przydrożnych	W/K	beznakładowo	0	0	0	0	0	0	0	0		UG Świnna
12	Pomoc w utrzymaniu obiektów zabytkowych będących w rękach prywatnych w dobrym stanie technicznym	K	beznakładowo	0	0	0	0	0	0	0	0		UG Świnna, właściciele nieruchomości
13	Rozwój handlu i usług (szczególnie opartych o regionalne tradycje) lokalizowanych przy drodze przelotowej do przejścia granicznego (kierunek Korbielów) i wzdłuż przelotowych dróg powiatowych	K	2 000 / rok	2 000	2 000	2 000	6 000	6 000	0	0	6 000		osoby zainteresowane



Lp.	Nazwa zadania	W / K	Szacunkowy łączny koszt realizacji	2004	2005	2006	RAZEM	Środki własne	Dotacja celowa Budżet Państwa	Dotacja z UE	RAZEM	Dotacja UE - nazwa i nr działania	Odpowiedzialny
14	Rozwój przetwórstwa runa leśnego	K	2 000 / rok	2 000	2 000	2 000	6 000	6 000	0	0	6 000		UG Świnna, skupy runa leśnego
15	Rozwój agroturystyki - typ pensjonatowy	K	3 000 / rok	3 000	3 000	3 000	9 000	9 000	0	0	9 000		UG Żwinna, mieszkańcy gminy zainteresowani rozwojem w kierunku turystycznym
16	Wyznaczenie miejsc biwakowych i pól namiotowych, miejsc postoju na obszarze gminy oraz wyznaczenie i oznakowanie ścieżek rowerowych na terenie gminy	W/K	10 000	0	5 000	5 000	10 000	10 000	0	0	10 000		UG Świnna
17	Organizacja imprez turystycznych we współpracy z innymi ośrodkami - biegi na orientację, wynajem terenów na cele imprez w stylu survival	W	10 000 / rok	0	10 000	10 000	20 000	3 000	2 000	15 000	20 000	SPO ROW 5.2.3	UG Świnna
18	Promocja atrakcji turystycznych - foldery turystyczne, współpraca z Polska Organizacją Turystyczną, współpraca z firmami organizującymi imprezy dla firm itp.	W	2 000 / rok	2 000	2 000	2 000	6 000	6 000	0	0	6 000		UG Świnna

Lp.	Nazwa zadania	W / K	Szacunkowy łączny koszt realizacji	2004	2005	2006	RAZEM	Środki własne	Dotacja celowa Budżet Państwa	Dotacja z UE	RAZEM	Dotacja UE - nazwa i nr działania	Odpowiedzialny
19	Nawiązanie współpracy z organizacjami sportowymi i organizacja imprez sportowych w sportach ekstremalnych np. rajdy rowerowe, sporty zimowe, rajdy psich zaprzęgów	W	3 000 / rok	0	3 000	3 000	6 000	6 000	0	0	6 000		UG Świnna
20	Modernizacja dróg gminnych	W	300 000	160 000	70 000	70 000	300 000	45 000	30 000	225 000	300 000	ZPORR 3.1 lub SPO ROW 5.2.3	UG Świnna
21	Modernizacja chodnika wzdłuż drogi wojewódzkiej w Świnnej	W	112 000	0	57 600	54 400	112 000	10 000	11 200	84 000	105 200	ZPORR 3.1 lub SPO ROW 5.2.2	UG Świnna
22	Uporządkowanie stanu prawnego dróg i mienia komunalnego Gminy	W	100 000	10 000	10 000	10 000	30 000	30 000	0	0	30 000		UG Świnna
23	Utworzenie parkingu przed UG w Świnnej	W	50 000	0	20 000	30 000	50 000	50 000	0	0	50 000		UG Świnna
24	Utworzenie rękawa mijankowego na gminnej drodze do Sanktuarium w Przylękowie	W	20 000	0	10 000	10 000	20 000	20 000	0	0	20 000		UG Świnna
25	Budowa około 1 km drogi wraz z przepustem	W	150 000	0	0	150 000	150 000	22 500	15 000	112 500	150 000	ZPORR 3.1 lub SPO ROW	UG Świnna

Lp.	Nazwa zadania	W / K	Szacunkowy łączny koszt realizacji	2004	2005	2006	RAZEM	Środki własne	Dotacja celowa Budżet Państwa	Dotacja z UE	RAZEM	Dotacja UE - nazwa i nr działania	Odpowiedzialny
												5.2.3	
26	Budowa chodnika w Pewli Małej	W	1 000 000	0	500 000	500 000	1 000 000	125 000	100 000	750 000	975 000	ZPORR 3.1 lub SPO ROW 5.2.3	UG Świnna
27	Budowa hydroforni koniecznej dla uruchomienia istniejącego 12,7 km odcinka sieci wodociągowej Trzebinia	W	450 000	0	50 000	50 000	100 000	15 000	10 000	75 000	100 000	ZPORR 3.1 lub SPO ROW 5.2.3	UG Świnna
28	Budowa wodociągów w gminie Świnna - rozbudowa wodociągu w sołectwie Świnna	W	300 000	0	150 000	150 000	300 000	45 000	30 000	225 000	300 000	ZPORR 3.1 lub SPO ROW 5.2.3	UG Świnna
29	Poprawa zaopatrzenia w wodę budynków komunalnych w Pewli Małej	W	14 000	0	0	14 000	14 000	2 100	1 400	10 500	14 000	ZPORR 3.1 lub SPO ROW 5.2.3	UG Świnna
30	Kontynuacja kanalizacji sanitarnej w gminie (sołectwo Pewel Mała)	W	13 000 000	0	7 800 000	5 200 000	13 000 000	1 950 000	1 300 000	9 750 000	13 000 000	ZPORR 3.1 lub SPO ROW 5.2.3	UG Świnna
31	Okresowa kontrola realizacji umów na wywóz ścieków do punktów zlewnych	W	500 / rok	0	500	500	1 000	1 000	0	0	1 000		UG Świnna

Lp.	Nazwa zadania	W / K	Szacunkowy łączny koszt realizacji	2004	2005	2006	RAZEM	Środki własne	Dotacja celowa Budżet Państwa	Dotacja z UE	RAZEM	Dotacja UE - nazwa i nr działania	Odpowiedzialny
	oczyszczalni ścieków												
32	Budowa oświetlenia ulicznego wzdłuż najważniejszych ciągów komunikacyjnych Gm.	W	80 000	20 000	30 000	30 000	80 000	80 000	0	0	80 000		UG Świnna
33	Promocja indywidualnych systemów centralnego ogrzewania wykorzystujących energię odnawialną np. preferencje z GFOŚiGW	W	1 000 / rok	0	1 000	1 000	2 000	2 000	0	0	2 000		UG Świnna, właściciele nieruchomości
34	Opracowanie Miejscowego Planu Zagospodarowania Przestrzennego	W	160 000	160 000	0	0	160 000	160 000	0	0	160 000		UG Świnna
35	Ochrona pomników przyrody na obszarze: Trzebinia, Pewel Mała, Przylęków	W	1 000 / rok	1 000	1 000	1 000	3 000	3 000	0	0	3 000		UG Świnna
36	Kontrola umów na wywóz odpadów oraz realizacji tych umów (okresowo)	W	500 / rok	0	500	500	1 000	1 000	0	0	1 000		UG Świnna
37	Organizacja Gminnego Przedsiębiorstwa Komunalnego	W	10 000	0	10 000	0	10 000	10 000	0	0	10 000		UG Świnna

Lp.	Nazwa zadania	W / K	Szacunkowy łączny koszt realizacji	2004	2005	2006	RAZEM	Środki własne	Dotacja celowa Budżet Państwa	Dotacja z UE	RAZEM	Dotacja UE - nazwa i nr działania	Odpowiedzialny
38	Realizacja zadań Gminnego Przedsiębiorstwa Komunalnego	W	70 000 / rok	0	70 000	70 000	140 000	140 000	0	0	140 000		UG Świnna
39	Likwidacja dzikich wysypisk	W	1 500 / rok	1 500	1 500	1 500	4 500	4 500	0	0	4 500		UG Świnna
40	Stworzenie i prowadzenie profesjonalnej gminnej strony internetowej	W	1 500 / rok	0	1 500	1 500	3 000	3 000	0	0	3 000		UG Świnna
41	Wykonanie nazewnictwa ulic	W	60 000	20 000	20 000	20 000	60 000	60 000	0	0	60 000		UG Świnna
<b>RAZEM</b>			<b>18 712 500</b>	<b>1 300 000</b>	<b>10 359 100</b>	<b>7 230 900</b>	<b>18 890 000</b>	<b>4 039 650</b>	<b>1 758 800</b>	<b>13 059 750</b>	<b>18 858 200</b>		

## 4.2 Planowane projekty i zadania inwestycyjne długoterminowe

**Tabela 29. Lista zadań planowanych do realizacji w perspektywie długoterminowej**

Lp.	Nazwa zadania	W / K	Do zrealizowania w perspektywie średnioterminowej do 2009	Do zrealizowania w perspektywie długoterminowej do 2013	Szacunkowy łączny koszt realizacji	Dotacja UE - nazwa i nr działania	Odpowiedzialny
1	Organizacja kącika internetowego w Bibliotece Publicznej	W	X		20 000		UG Świnna

Lp.	Nazwa zadania	W / K	Do zrealizowania w perspektywie średnioterminowej do 2009	Do zrealizowania w perspektywie długoterminowej do 2013	Szacunkowy łączny koszt realizacji	Dotacja UE - nazwa i nr działania	Odpowiedzialny
2	Unowocześnienie bazy pomocy naukowych, w tym komputeryzacja obiektów szkolnych i podłączenie do Internetu	W	X		175 000	ZPORR 3.5.1	UG Świnna
3	Termomodernizacja budynku Szkoły i wymiana c.o. na ekologiczne w Rychwałdku	W	X		660 000		UG Świnna
4	Termomodernizacja budynku Szkoły i wymiana c.o. na ekologiczne w Trzebini	W		X	680 000		UG Świnna
5	Termomodernizacja budynku Szkoły i wymiana c.o. na ekologiczne w Przyłękowie	W		X	590 000		UG Świnna
6	Termomodernizacja budynku Gimnazjum w Świnnej	W	X		660 000		UG Świnna
7	Termomodernizacja budynku Szkoły i wymiana c.o. na ekologiczne w Pewli Ślemieńskiej	W	X		660 000		UG Świnna
8	Termomodernizacja budynku Szkoły w Pewli Małej	W	X		300 000		UG Świnna
9	Rozbudowa filii Szkoły Podstawowej w Przyłękowie		X	X	1 000 000	ZPORR 3.5.1	UG Świnna
10	Budowa Sali gimnastycznej w Trzebini	W	X		1 500 000	ZPORR 3.5.1	UG Świnna
11	Modernizacja boiska przy Szkole w Przyłękowie	W	X		50 000	ZPORR 3.5.1	UG Świnna
12	Modernizacja boiska sportowego z budową obiektów zaplecza socjalnego w Świnnej	W	X		300 000	ZPORR 3.5.1	UG Świnna
13	Modernizacja boiska przy Szkole w Rychwałdku	W	X		20 000	ZPORR 3.5.1	UG Świnna
14	Budowa boiska sportowego przy Gimnazjum w Świnnej	W	X	X	270 000	ZPORR 3.5.1	UG Świnna
15	Budowa amfiteatru w Świnnej	W		X	100 000	ZPORR 3.5.1	UG Świnna
16	Organizacja miejsca dziennej opieki/zajęć pozalekcyjnych dla dzieci (zwłaszcza z rodzin patologicznych i biednych)	W	X		5 000 / rok		UG Świnna

Lp.	Nazwa zadania	W / K	Do zrealizowania w perspektywie średnioterminowej do 2009	Do zrealizowania w perspektywie długoterminowej do 2013	Szacunkowy łączny koszt realizacji	Dotacja UE - nazwa i nr działania	Odpowiedzialny
17	Edukacja społeczna szczególnie w zakresie przeciwdziałania alkoholizmowi i narkomanii	W	X	X	5 000 / rok		UG Świnna
18	Poprawa warunków bezpieczeństwa na drogach: oznakowanie, zapewnienie widoczności na skrzyżowaniach, edukacja dzieci	W, K	X	X	10 000 / rok	ZPORR 3.5.1	UG Świnna
19	Inwentaryzacja szałasów na polanach	K	X		beznakładowo		UG Świnna
20	Konserwacja kapliczek i figur przydrożnych	W/K	X	X	beznakładowo		UG Świnna
21	Pomoc w utrzymaniu obiektów zabytkowych będących w rękach prywatnych w dobrym stanie technicznym	K	X	X	beznakładowo		UG Świnna, właściciele nieruchomości
22	Termomodernizacja i modernizacja (w tym wymiana instalacji c.o.) budynku Urzędu Gminy oraz budynków będących własnością gminy	W	X		590 000		UG Świnna
23	Rozwój handlu i usług (szczególnie opartych o regionalne tradycje) lokalizowanych przy drodze przelotowej do przejścia granicznego (kierunek Korbielów) i wzdłuż przelotowych dróg powiatowych	K	X	X	2 000 / rok		osoby zainteresowane
24	Rozwój łowiectwa i hodowli ryb oraz turystyki wędkarskiej	K	X	X	3 000 / rok		UG Świnna, koła łowieckie i wędkarskie
25	Nawiązanie współpracy z organizacjami i szkołami artystycznymi i organizacja plenerów dla artystów na terenie gminy	W	X		3 000 / rok		UG Świnna
26	Stopniowe przekształcanie gruntów ornych w trwałe użytki zielone - strefa "Ar"	W	X	X	1 000 / rok		UG Świnna
27	Rozwój hodowli bydła, trzody chlewnej, owiec i kóz	K	X	X	5 000 / rok		rolnicy

Lp.	Nazwa zadania	W / K	Do zrealizowania w perspektywie średnioterminowej do 2009	Do zrealizowania w perspektywie długoterminowej do 2013	Szacunkowy łączny koszt realizacji	Dotacja UE - nazwa i nr działania	Odpowiedzialny
28	Produkcja zdrowej żywności	K	X	X	5 000 / rok		UG Świnna, Żywiecki Park Krajobrazowy, rolnicy
29	Rozwój agroturystyki - typ pensjonatowy	K	X	X	3 000 / rok		UG Żwinna, mieszkańcy gminy zainteresowani rozwojem w kierunku turystycznym
30	Organizacja imprez turystycznych we współpracy z innymi ośrodkami - biegi na orientację, wynajem terenów na cele imprez w stylu survival	W	X	X	10 000 / rok		UG Świnna
31	Promocja atrakcji turystycznych - foldery turystyczne, współpraca z Polska Organizacją Turystyczną, współpraca z firmami organizującymi imprezy dla firm itp.	W	X	X	2 000 / rok		UG Świnna
32	Stworzenie warunków inwestorom prywatnym do budowy infrastruktury do sportów zimowych	K	X	X	10 000 / rok	SPO ROW 5.2.3	UG Świnna
33	Budowa deptaków wzdłuż rzeki Koszarawa	W	X	X	100 000	SPO ROW 5.2.3	UG Świnna
34	Nawiązanie współpracy z organizacjami sportowymi i organizacja imprez sportowych w sportach ekstremalnych np. rajdy rowerowe, sporty zimowe, rajdy psich zaprzęgów	W	X	X	3 000 / rok		UG Świnna
35	Modernizacja dróg gminnych - ciąg dalszy	W	X	X	300 000	ZPORR 3.1 lub SPO ROW 5.2.3	UG Świnna
36	Przebudowa skrzyżowania drogi wojewódzkiej z drogą powiatową Świnna - Przyłęków	K	X		1 000 000	ZPORR 3.1 lub SPO ROW 5.2.3	UG Świnna, Powiatowy i Wojewódzki



Lp.	Nazwa zadania	W / K	Do zrealizowania w perspektywie średnioterminowej do 2009	Do zrealizowania w perspektywie długoterminowej do 2013	Szacunkowy łączny koszt realizacji	Dotacja UE - nazwa i nr działania	Odpowiedzialny
							Zarząd Dróg
37	Uporządkowanie stanu prawnego dróg i mienia komunalnego Gminy	W	X	X	100 000	ZPORR 3.1 lub SPO ROW 5.2.3	UG Świnna
38	Budowa chodnika nad potokiem Przyłkówka - od drogi wojewódzkiej w kierunku Gimnazjum w Świnnej	K	X		250 000	ZPORR 3.1 lub SPO ROW 5.2.3	UG Świnna
39	Konserwacja i remont trzech cmentarzy na terenie gminy	W	X	X	100 000	ZPORR 3.1 lub SPO ROW 5.2.3	UG Świnna
40	Dokończenie budowy drogi na Zagroń	W		X	100 000	ZPORR 3.1 lub SPO ROW 5.2.3	UG Świnna
41	Wytężanie nowych dróg komunikacyjnych w związku z rozbudową gminy	W/K		X	15 000 /rok	ZPORR 3.1 lub SPO ROW 5.2.3	UG Świnna
42	Budowa dróg łączących gminę Świnna z gminą Radziechowy	W/K		X	100 000	ZPORR 3.1 lub SPO ROW 5.2.3	UG Świnna
43	Budowa hydroforni koniecznej dla uruchomienia istniejącego 12,7 km odcinka sieci wodociągowej Trzebinia	W	X		450 000	ZPORR 3.1 lub SPO ROW 5.2.3	UG Świnna
44	Budowa wodociągów w Gminie Świnna (Pewel Mała, Pewel Ślemieńska i Rychwałdek)	W/K	X	X	2 290 000	ZPORR 3.1 lub SPO ROW 5.2.3	UG Świnna
45	Kontynuacja kanalizacji sanitarnej w gminie (sołectwo Rychwałdek, Pewel Ślemieńska)	W	X	X	11 000 000	ZPORR 3.1 lub SPO ROW 5.2.3	UG Świnna
46	Okresowa kontrola realizacji umów na wywóz ścieków do punktów zlewnych oczyszczalni ścieków	W	X	X	500 / rok		UG Świnna
47	Budowa oświetlenia ulicznego wzdłuż najważniejszych ciągów komunikacyjnych Gminy	W			80 000	SPO ROW 5.2.3	UG Świnna
48	Budowa sieci gazowej na terenie gminy Świnna	W	X	X	2 700 000	SPO ROW 5.2.3	UG Świnna

Lp.	Nazwa zadania	W / K	Do zrealizowania w perspektywie średnioterminowej do 2009	Do zrealizowania w perspektywie długoterminowej do 2013	Szacunkowy łączny koszt realizacji	Dotacja UE - nazwa i nr działania	Odpowiedzialny
49	Promocja indywidualnych systemów centralnego ogrzewania wykorzystujących energię odnawialną np. preferencje z GFOŚiGW	W	X		1 000 / rok		UG Świnna, właściciele nieruchomości
50	Telefonizacja pozostałej części gminy (28%)	K	X	X	2 600 000	SPO ROW 5.2.3	UG Świnna, zainteresowane firmy telekomunikacyjne
51	Kontynuacja tradycji zagospodarowania terenu i budownictwa zharmonizowanego z obiektami cennymi historycznie (nakazy urbanistyczne zachowania formy, wysokości, nachylenia połaci dachowych) - utrzymanie walorów widokowych	W	X	X	2 000 / rok	SPO ROW 5.2.3	UG Świnna
52	Ochrona pomników przyrody na obszarze: Trzebinia, Pewel Mała, Przyłęków	W	X	X	1 000 / rok		UG Świnna
53	Kontrola umów na wywóz odpadów oraz realizacji tych umów (okresowo)	W	X	X	500 / rok		UG Świnna
54	Realizacja zadań Gminnego Przedsiębiorstwa Komunalnego	W	X	X	70 000 / rok		UG Świnna
55	Likwidacja dzikich wysypisk	W	X	X	1 500 / rok		UG Świnna
56	Kontynuacja regulacji Koszarawy i Pewlicy	W/K	X	X	15 000 000	ZPORR 3.1	właściciele cieków, UG Świnna
57	Regulacja potoków Przyłękówka, Potoku bez nazwy w Rychwałdku, Trzebinki	W/K	X	X	17 200 000	ZPORR 3.1	właściciele cieków, UG Świnna

Lp.	Nazwa zadania	W / K	Do zrealizowania w perspektywie średnioterminowej do 2009	Do zrealizowania w perspektywie długoterminowej do 2013	Szacunkowy łączny koszt realizacji	Dotacja UE - nazwa i nr działania	Odpowiedzialny
58	Regulacja niezewidencjonowanych cieków wodnych z Tokarni do rzeki Przyłękówka	W/K		X	300 000	ZPORR 3.1	właściciele cieków, UG Świnna
59	Ochrona wód powierzchniowych - ograniczenie zanieczyszczeń obszarowych oraz edukacja rolników	W/K	X	X	2 000 / rok		UG Świnna, rolnicy
60	Informatyzacja całej gminy i jednostek podległych	W	X	X	40 000		UG Świnna
	<b>RAZEM</b>				<b>61 285 000</b>		

## 5 POWIĄZANIA PROJEKTÓW Z INNYMI DZIAŁANAMI REALIZOWANYMI NA TERENIE GMINY/POWIATU/WOJEWÓDZTWA

W rozdziale tym przedstawiono zgodność działań zawartych w Planie Rozwoju Lokalnego Gminy Świnna z wybranymi działaniami z terenu Powiatu Żywieckiego oraz województwa śląskiego.

**Tabela 30 Powiązanie działań PRL Gminy Świnna ze Strategią Rozwoju Województwa Śląskiego**

Lp.	Nazwa planu, z którym porównywana jest zgodność zadań z PRL Gminy Świnna	Numerы działań zgodnych ze Strategią (zgodnie z numeracją z Tabeli I)
<b>STRATEGIA ROZWOJU WOJEWÓDZTWA ŚLĄSKIEGO</b>		
1	Regionalny system innowacji, z siecią centrów transferu technologii,	xxx
2	Konkurencyjny, w skali krajowej i międzynarodowej, sektor turystyczno - rekreacyjny oparty na walorach przyrodniczo - krajobrazowych i dziedzictwie kulturowym.	1.5.2-3; 2.3.1-7; 2.1.2
3	Rozbudowa systemu transportowo-logistycznego i sieci telekomunikacyjnych,	3.1.1-13; 3.7.1;
4	Napływ kapitału, inwestorów i firm międzynarodowych,	
5	Zwiększenie ruchu turystycznego i pielgrzymkowego,	2.3.1-7; 3.1.10; 5.1
6	Modernizacja programów edukacyjnych i realizacja wspólnych projektów,	xxx
7	Wzmoczony transfer technologii i innowacji.	xxx
8	Przekształcenia własnościowe w państwowym sektorze małych i średnich przedsiębiorstw oraz w sektorze przedsiębiorstw użyteczności publicznej o znaczeniu regionalnym,	xxx
9	Rozwijanie nowych produktów i restrukturyzacji technologicznej przedsiębiorstw oraz tworzeniu nowych firm,	2.1.1-4; 3.1.1; 3.1.3; 3.1.5; 3.1.7
10	Podnoszenie wykształcenia i reorientacji zawodowej oraz wzrost mobilności zawodowej ludności,	1.1.1-2
11	Rewitalizacja przestrzeni miejskich, w tym terenów przemysłowych i starych dzielnic mieszkaniowych,	xxx
12	Rozwój funkcji metropolitalnych miast Aglomeracji Górnośląskiej oraz Bielska - Białej, Częstochowy i Rybnika.	xxx
13	Zapobieganie degradacji starych dzielnic mieszkaniowych, powiększanie powierzchni terenów nieużytków przemysłowych oraz degradacja infrastruktury przemysłowej i komunalnej,	3.1.1-13
14	Zapobieganie powiększaniu się liczby osób przebywających na długotrwałym bezrobociu i zagrożonych wykluczeniem z rynku pracy,	2.1.1-4; 2.3.1-7
15	Powstrzymanie procesu zwiększania się zasięgu ubóstwa i patologii społecznej,	1.3.1-2
16	Zatrzymanie procesu zwiększenia się liczby przedsiębiorstw zagrożonych upadkiem lub ogłaszających upadłość	2.1.1-4

**Tabela 31 Powiązanie działań PRL Gminy Świnna z Wojewódzkim Programem Ochrony Środowiska Województwa Śląskiego**

Lp.	Nazwa planu, z którym porównywana jest zgodność zadań z PRL Gminy Świnna	Numery działań zgodnych ze Strategią (zgodnie z numeracją z Tabeli I)
<b>WOJEWÓDZKI PROGRAM OCHRONY ŚRODOWISKA DLA WOJEWÓDZTWA ŚLĄSKIEGO</b>		
1	Utworzenie systemu kształtowania i wykorzystania zasobów wodnych	3.2.1-4; 4.4.1-4
2	Uporządkowanie i wdrożenie systemu gospodarki odpadami	4.3.1-4
3	Polepszenie jakości powietrza	1.1.6-8; 1.1.12; 1.1.3; 3.5.1; 3.6.1
4	Rewitalizacja terenów poprzemysłowych oraz pogórnich	xxx
5	Zagospodarowanie centrów miast	xxx
6	Przebudowa starych dzielnic zdegradowanych lub przeludnionych	xxx
7	Ukształtowanie regionalnego systemu obszarów chronionych	4.1.1-2
8	Kształtowanie ośrodków wiejskich.	wszystkie zadania

**Tabela 32 Powiązanie działań PRL Gminy Świnna ze Strategią Rozwoju Powiatu Żywieckiego**

Lp.	Nazwa planu, z którym porównywana jest zgodność zadań z PRL Gminy Świnna	Numery działań zgodnych ze Strategią (zgodnie z numeracją z Tabeli I)
<b>STRATEGIA ROZWOJU POWIATU ŻYWIECKIEGO</b>		
1	TRWAŁY ROZWÓJ GOSPODARSTWA WE WSZYSTKICH GMINACH	Rozwój usług turystycznych
2		Utrzymanie i rozwój rolnictwa
3		Rozwój małej i średniej przedsiębiorczości
4		Uatrakcyjnienie wizerunku powiatu i stworzenie warunków do inwestowania
5		Prawne zagwarantowanie stabilności gospodarczej powiatu
6		Aktywizacja zawodowa mieszkańców
7		Zachowanie przestrzennych walorów powiatu poprzez realizację strategii porządkowania gospodarki przestrzennej
8	ZWIĘKSZENIE SZANS ROZWOJU OSOBISTEGO MIESZKAŃCÓW	Zwiększenie poziomu wykształcenia mieszkańców
9		Podniesienie poziomu integracji społeczeństwa powiatu i zwiększenie ich identyfikacji z powiatem poprzez realizację strategii uwypuklania lokalnych wartości kulturowych
10	POPRAWA WARUNKÓW BYTOWYCH MIESZKAŃCÓW I PRZYJEZDNYCH	Sprawny system komunikacji poprzez realizację strategii porządkowania komunikacji
11		Poprawa ochrony zdrowia
12		Zwiększenie dostępności usług dla przyjezdnych i mieszkańców poprzez realizację strategii rozbudowy istniejącej infrastruktury
13		Podniesienie poziomu bezpieczeństwa w powiecie
14	OCHRONA CENNYCH OBIEKTÓW PRZYRODNICZYCH ORAZ ELIMINACJA ZAGROZEŃ ŚRODOWISKOWYCH I RACJONALIZACJA OCHRONY ŚRODOWISKA	Zachowanie terenów cennych pod względem przyrodniczym
15		Właściwe kształtowanie istniejących walorów środowiskowych poprzez realizację strategii racjonalnej gospodarki zasobami środowiska

16	Zmniejszenie ładunków zanieczyszczeń odprowadzanych do środowiska poprzez realizację strategii uporządkowania gospodarki komunalnej	3.3.1-3; 4.3.1-4
17	Obniżenie ładunków zanieczyszczeń emitowanych przez przemysł	xxx
18	Racjonalizacja ochrony środowiska poprzez realizację strategii usprawnienia zarządzania środowiskiem	xxx
19	Podniesienie świadomości ekologicznej mieszkańców poprzez realizację strategii edukacji ekologicznej	xxx

**Tabela 33 Powiązanie działań PRL Gminy Świnna z Planem Gospodarki Odpadami dla Powiatu Żywieckiego**

Lp.	Nazwa planu, z którym porównywana jest zgodność zadań z PRL Gminy Świnna	Numery działań zgodnych ze Strategią (zgodnie z numeracją z Tabeli I)
<b>PLAN GOSPODARKI ODPADAMI DLA POWIATU ŻYWIECKIEGO</b>		
1	Podjęcie działań w zakresie uporządkowania pod względem organizacyjnym systemów zbiórki i transportu odpadów celem ograniczenia niekontrolowanego wprowadzania odpadów komunalnych do środowiska,	4.3.1-4
2	Podniesienie świadomości społecznej mieszkańców powiatu,	4.3.1
3	Podniesienie skuteczności selektywnej zbiórki odpadów ze szczególnym uwzględnieniem rozwoju selektywnej zbiórki odpadów komunalnych ulegających biodegradacji,	4.3.2-3
4	Rozwój selektywnej zbiórki odpadów wielkogabarytowych, budowlanych, odpadów niebezpiecznych wytwarzanych w grupie odpadów komunalnych,	4.3.2-3
5	Intensyfikacja działań w zakresie zamykania, rekultywacji lub modernizacji nieefektywnych lokalnych składowisk odpadów komunalnych, bądź rozbudowa składowisk regionalnych wg standardów UE.	xxx
6	Dalszy rozwój selektywnej zbiórki odpadów komunalnych,	4.3.2-3
7	Dalszy rozwój i doskonalenie ponadlokalnych i lokalnych systemów gospodarki odpadami komunalnymi	4.3.2-3
8	Wdrażanie nowoczesnych technologii odzysku i unieszkodliwiania odpadów, w tym metod termicznego przekształcania odpadów.	4.3.2-3
9	Budowa systemu odzysku i recyklingu opakowań celem uzyskania wymaganych prawem poziomów	xxx

## 6 OCZEKIWANE WSKAŹNIKI OSIĄGNIĘĆ PLANU ROZWOJU LOKALNEGO

Oczekiwane wskaźniki osiągnięć Planu Rozwoju Lokalnego po realizacji poszczególnych zadań przedstawia poniższa Tabela.

**Tabela 34. Oczekiwane wskaźniki osiągnięć Planu Rozwoju Lokalnego**

Lp.	Nazwa zadania	Oczekiwane rezultaty
<b>ZADANIA DO REALIZACJI DO ROKU 2006</b>		
1	Stała lokalizacja biblioteki gminnej w Świnnej	umożliwienie rozwoju czytelnictwa i edukacji oraz zapewnienie odpowiednich warunków do prowadzenia tej działalności
2	Wymiana pieca c.o. na niskoemisyjny w SP w Pewli Małej	zmniejszenie emisji zanieczyszczeń do powietrza
3	Modernizacja kuchni w szkole podstawowej w Przylękowie	poprawa warunków sanitarnych oraz pobytowych dzieci
4	Doposażenie GOPS w sprzęt komputerowy	wyposażenie GOPS w 2 stanowiska komputerowe
5	Budowa boiska sportowego - szkolnego i Sali gimnastycznej w Pewli Ślemieńskiej	Poprawa zdrowotności ok. 160 dzieci szkolnych, poprawa warunków treningowych dla LZS oraz organizacja imprez sportowych na terenie gminy
6	Budowa boiska sportowego - szkolnego w Trzebini	Poprawa zdrowotności ok. 150 dzieci szkolnych, poprawa warunków treningowych dla LZS oraz organizacja imprez sportowych na terenie gminy
7	Budowa Sali gimnastycznej w Trzebini	Poprawa zdrowotności ok. 150 dzieci szkolnych, poprawa warunków treningowych dla LZS oraz organizacja imprez sportowych na terenie gminy
8	Modernizacja boiska w Pewli Małej	uregulowanie własności przez zakup działki
9	Utworzenie Gminnego Ośrodka Kultury Sportu i Rekreacji poprzez rozszerzenie działalności GOK –u	rozszerzenie działalności GOK o działalność sportową i rekreacyjną
10	Edukacja społeczna szczególnie w zakresie przeciwdziałania alkoholizmowi i narkomanii	zmniejszenie ilości rodzin objętych opieką z przyczyn alkoholizmu oraz zwiększenie bezpieczeństwa zarówno drogowego jak i publicznego
11	Poprawa warunków bezpieczeństwa na drogach: oznakowanie, zapewnienie widoczności na skrzyżowaniach, edukacja dzieci	poprawa bezpieczeństwa na drogach - budowa przejść dla pieszych, oznakowanie poziome i pionowe, "śpiący policjanci", zakładanie barier przy drogach
12	Konserwacja kapliczek i figur przydrożnych	utrzymanie zasobów dziedzictwa kulturowego w gminie
13	Pomoc w utrzymaniu obiektów zabytkowych będących w rękach prywatnych w dobrym stanie technicznym	Pomoc formalna dla inwestorów
14	Rozwój handlu i usług (szczególnie opartych o regionalne tradycje) lokalizowanych przy drodze przelotowej do przejścia granicznego (kierunek Korbielów)	tworzenie nowych miejsc pracy, rozwój przedsiębiorczości, przyciągnięcie turystów na teren gminy
15	Rozwój przetwórstwa runa leśnego	stworzenie skupu runa leśnego, ewentualne utworzenie przetwórstwa we współpracy z sąsiadującymi gminami
16	Rozwój agroturystyki - typ pensjonatowy	Stworzenie alternatywnych źródeł dochodu oraz przyciągnięcie większej ilości turystów do gminy

17	Wyznaczenie miejsc biwakowych i pól namiotowych, miejsc postoju na obszarze gminy oraz wyznaczenie i oznakowanie ścieżek rowerowych na terenie gminy	Stworzenie alternatywnych źródeł dochodu oraz przyciągnięcie większej ilości turystów do gminy
18	Organizacja imprez turystycznych we współpracy z innymi ośrodkami - biegi na orientację, wynajem terenów na cele imprez w stylu survival	Stworzenie alternatywnych źródeł dochodu, promowanie gminy jako miejsca spędzania czasu również dla grup zorganizowanych
19	Promocja atrakcji turystycznych - foldery turystyczne, współpraca z Polską Organizacją Turystyczną, współpraca z firmami organizującymi imprezy dla firm itp.	promowanie gminy, przyciągnięcie turystów i animatorów ruchu turystycznego do gminy
20	Nawiązanie współpracy z organizacjami sportowymi i organizacja imprez sportowych w sportach ekstremalnych np. rajdy rowerowe, sporty zimowe, rajdy psich zaprzęgów	promowanie gminy, przyciągnięcie turystów i animatorów ruchu turystycznego do gminy
21	Modernizacja dróg gminnych	poprawa bezpieczeństwa w gminie
22	Modernizacja chodnika wzdłuż drogi wojewódzkiej w Świnnej	poprawa bezpieczeństwa w gminie
23	Uporządkowanie stanu prawnego dróg	uregulowany stan prawny i umożliwienie dalszych inwestycji na terenie gminy
24	Utworzenie parkingu przed UG w Świnnej	ułatwienie dostępu do UG, GOK, Straży Pożarnej
25	Budowa wodociągów w gminie Świnna - rozbudowa wodociągu w sołectwie Świnna	podłączenie do wodociągu ok. 490 budynków
26	Budowa studni głębinowej w Pewli Małej	poprawa zaopatrzenia ludności w wodę pitną
27	Kontynuacja kanalizacji sanitarnej w gminie (sołectwo Pewel Mała)	ochrona wód powierzchniowych, budowa przyłączy do 400 budynków
28	Okresowa kontrola realizacji umów na wywóz ścieków do punktów zlewnych oczyszczalni ścieków	zmiana mentalności mieszkańców ochrona wód powierzchniowych
29	Budowa oświetlenia ulicznego wzdłuż najważniejszych ciągów komunikacyjnych Gminy - Pewel Mała	poprawa bezpieczeństwa w gminie
30	Promocja indywidualnych systemów centralnego ogrzewania wykorzystujących energię odnawialną np. preferencje z GFOŚiGW	zmiana mentalności mieszkańców, zmniejszenie kosztów ogrzewania i niskiej emisji, umożliwienie rozwoju uzdrowiskowego i agroturystycznego gminy)
31	Opracowanie Miejscowego Planu Zagospodarowania Przestrzennego	zagwarantowanie terenów strategicznych dla rozwoju zgodnie z uwarunkowaniami dotyczącymi Żywieckiego Parku Krajobrazowego oraz otuliny parkowej w aspekcie rozwoju turystycznego i gospodarczego gminy, utworzenie terenów dla przedsiębiorczości - usługi o ni
32	Ochrona pomników przyrody na obszarze: Trzebinia, Pewel Mała, Przyłęków	utrzymanie zasobów przyrodniczych gminy oraz zwiększenie atrakcyjności turystycznej gminy
33	Kontrola umów na wywóz odpadów oraz realizacji tych umów (okresowo)	Zachowanie odpowiedniego stanu środowiska naturalnego oraz zwiększenie atrakcyjności turystycznej gminy
34	Organizacja Gminnego Przedsiębiorstwa Komunalnego	powstanie i działanie przedsiębiorstwa
35	Realizacja zadań Gminnego Przedsiębiorstwa Komunalnego	zbiórka i wywóz odpadów, okresowe kontrole wywozu odpadów z gospodarstw domowych, wywóz nieczystości, konserwacja i eksploatacja sieci wodociągowej i kanalizacji, utrzymanie dróg na terenie gminy oraz realizacja innych zadań szczegółowych przedsiębiorstwa
36	Likwidacja dzikich wysypisk	Poprawa stanu środowiska i działanie zgodne z Ustawą o utrzymaniu porządku i czystości w gminie



37	Stworzenie i prowadzenie profesjonalnej gminnej strony internetowej	popularyzacja gminy, umożliwienie uzyskania wiadomości o walorach gminy potencjalnym turystom i inwestorom
38	Wykonanie nazewnictwa ulic	poprawa orientacji - głównie dla turystów
<b>ZADANIA DO REALIZACJI W LATACH 2007-2013</b>		
1	Organizacja kącika internetowego w Bibliotece Publicznej	organizacja 4 stanowisk internetowych w filiach bibliotek na terenie gminy(2 stanowiska w Świnnej i po jednym w filiach), możliwość korzystania z szerokich zasobów wiedzy
2	Unowocześnienie bazy pomocy naukowych, w tym komputeryzacja obiektów szkolnych i podłączenie do Internetu	organizacja stanowisk internetowych w szkołach ok. 10 stanowisk dla Szkół Podstawowych w Pewli Małej, Pewli Ślemieńskiej, Trzebini, Przyłękowie, 5 stanowisk w SP w Rychwałdku i 20 stanowisk dla Gimnazjum w Świnnej
3	Termomodernizacja budynku Szkoły i wymiana c.o. na ekologiczne w Rychwałdku	zmniejszenie strat ciepła i zużycia nośników ciepła, zmniejszenie emisji zanieczyszczeń
4	Termomodernizacja budynku Szkoły i wymiana c.o. na ekologiczne w Trzebini	zmniejszenie strat ciepła i zużycia nośników ciepła, zmniejszenie emisji zanieczyszczeń
5	Termomodernizacja budynku Szkoły i wymiana c.o. na ekologiczne w Przyłękowie	zmniejszenie strat ciepła i zużycia nośników ciepła, zmniejszenie emisji zanieczyszczeń
6	Termomodernizacja budynku Gimnazjum w Świnnej	zmniejszenie strat ciepła i zużycia nośników ciepła, zmniejszenie emisji zanieczyszczeń
7	Termomodernizacja budynku Szkoły i wymiana c.o. na ekologiczne w Pewli Ślemieńskiej	zmniejszenie strat ciepła i zużycia nośników ciepła, zmniejszenie emisji zanieczyszczeń
8	Termomodernizacja budynku Szkoły i wymiana c.o. na ekologiczne w Pewli Małej	zmniejszenie strat ciepła i zużycia nośników ciepła, zmniejszenie emisji zanieczyszczeń
9	Modernizacja boiska przy Szkole w Przyłękowie	Poprawa zdrowotności ok. 190 dzieci szkolnych, poprawa warunków treningowych dla LZS oraz organizacja imprez sportowych na terenie gminy
10	Modernizacja boiska sportowego z budową obiektów zaplecza sportowego w Świnnej	Poprawa zdrowotności ok. 100 dzieci szkolnych oraz umożliwienie rozwoju Młodzieżowych Klubów Sportowych, treningi LZS oraz organizacja imprez sportowych na terenie gminy
11	Modernizacja boiska przy Szkole w Rychwałdku	Poprawa zdrowotności ok. 60 dzieci szkolnych, poprawa warunków treningowych dla LZS oraz organizacja imprez sportowych na terenie gminy
12	Budowa boiska sportowego przy Gimnazjum w Świnnej wraz z budynkami socjalnymi	Umożliwienie treningów przez cały sezon dla LZS oraz młodzieży szkolnej oraz organizacja imprez w gminie
13	Budowa amfiteatru w Świnnej	Zmiana postrzegania gminy w regionie oraz umożliwienie organizowania masowych imprez plenerowych w gminie
14	Organizacja miejsca dziennej opieki/zajęć pozalekcyjnych dla dzieci (zwłaszcza z rodzin patologicznych i biednych)	objęcie opieką pozalekcyjną ok. 100 dzieci w wieku szkolnym w poszczególnych szkołach podstawowych (w SP w Rychwałdku ok. 30 dzieci)
15	Edukacja społeczna szczególnie w zakresie przeciwdziałania alkoholizmowi i narkomanii	zmniejszenie ilości rodzin objętych opieką z przyczyn alkoholizmu oraz zwiększenie bezpieczeństwa zarówno drogowego jak i publicznego
16	Poprawa warunków bezpieczeństwa na drogach: oznakowanie, zapewnienie widoczności na skrzyżowaniach, edukacja dzieci	poprawa bezpieczeństwa na drogach - budowa przejść dla pieszych, oznakowanie poziome i pionowe, "śpiący policjanci", zakładanie barier przy drogach
17	Inwentaryzacja szałasów na polanach	Stan szałasów w obrębie otuliny i parku, wraz ze stanem technicznym szałasów
18	Konserwacja kapliczek i figur przydrożnych	utrzymanie zasobów dziedzictwa kulturowego w gminie
19	Pomoc w utrzymaniu obiektów zabytkowych będących	Pomoc formalna dla inwestorów

	w rękach prywatnych w dobrym stanie technicznym	
20	Termomodernizacja i modernizacja budynku Urzędu Gminy oraz budynków będących własnością gminy	zmniejszenie strat ciepła i zużycia nośników ciepła
21	Rozwój handlu i usług (szczególnie opartych o regionalne tradycje) lokalizowanych przy drodze przelotowej do przejścia granicznego (kierunek Korbiewów)	tworzenie nowych miejsc pracy, rozwój przedsiębiorczości, przyciągnięcie turystów na teren gminy
22	Rozwój łowiectwa i hodowli ryb oraz turystyki wędkarskiej	stworzenie alternatywnych źródeł przychodu dla mieszkańców i gminy
23	Nawiązanie współpracy z organizacjami i szkołami artystycznymi i organizacja plenerów dla artystów na terenie gminy	stworzenie alternatywnych źródeł dochodów dla mieszkańców i gminy, popularyzacja walorów gminy
24	Stopniowe przekształcanie gruntów ornych w trwałe użytki zielone - strefa "Ar"	Zwiększenie stanu trwałych użytków zielonych zgodnie z założeniami "Studium uwarunkowań i kierunków zagospodarowania przestrzennego gminy Świnna"
25	Rozwój hodowli bydła, owiec, kóz	stworzenie alternatywnych źródeł przychodu dla mieszkańców i gminy
26	Produkcja zdrowej żywności	przekwalifikowanie niektórych rolników, nowe rynki zbytu, nowe miejsca pracy
27	Rozwój agroturystyki - typ pensjonatowy	Stworzenie alternatywnych źródeł dochodu oraz przyciągnięcie większej ilości turystów do gminy
28	Organizacja imprez turystycznych we współpracy z innymi ośrodkami - biegi na orientację, wynajem terenów na cele imprez w stylu survival	Stworzenie alternatywnych źródeł dochodu, promowanie gminy jako miejsca spędzania czasu również dla grup zorganizowanych
29	Promocja atrakcji turystycznych - foldery turystyczne, współpraca z Polską Organizacją Turystyczną, współpraca z firmami organizującymi imprezy dla firm itp.	promowanie gminy, przyciągnięcie turystów i animatorów ruchu turystycznego do gminy
30	Stworzenie infrastruktury do sportów zimowych	budowa wyciągów oraz koniecznej infrastruktury oraz organizacja tras zjazdowych
31	Budowa deptaków wzdłuż rzeki Koszarawa	stworzenie miejsc wypoczynkowych w gminie Świnna - Pewel Mała
32	Nawiązanie współpracy z organizacjami sportowymi i organizacja imprez sportowych w sportach ekstremalnych np. rajdy rowerowe, sporty zimowe, rajdy psich zaprzęgów	promowanie gminy, przyciągnięcie turystów i animatorów ruchu turystycznego do gminy
33	Modernizacja dróg gminnych	poprawa bezpieczeństwa w gminie
34	Przebudowa skrzyżowania drogi wojewódzkiej z drogą powiatową Świnna - Przyłęków	poprawa bezpieczeństwa w gminie
35	Uporządkowanie stanu prawnego dróg	uregulowany stan prawny i umożliwienie dalszych inwestycji na terenie gminy
36	Budowa chodnika nad potokiem Przyłękówka - od drogi wojewódzkiej w kierunku Gimnazjum w Świnnej	poprawa bezpieczeństwa w gminie
37	Konserwacja i remont trzech cmentarzy na terenie gminy	remont ogrodzenia, budynków komunalnych na terenie cmentarza, stworzenie parkingów, podciągnięcie wodociągu, zakup nowych gruntów
38	Dokończenie budowy drogi na Zagroń	przekazanie drogi do użytkowania
39	Utworzenie rękawa mijankowego na gminnej drodze do Sanktuarium w Przyłękowie	usprawnienie ruchu kołowego i ułatwienie ruchu turystycznego
40	Budowa około 1 km drogi wraz z przepustem	Wykonanie połączenia miejscowości Świnna – Trzebinia
41	Wytaczanie nowych dróg komunikacyjnych w związku z rozbudową gminy	planowy i harmonijny rozwój gminy
42	Budowa dróg łączących gminę Świnna z gminą Radziechowy	połączenie gminy Świnna i gminy Radziechowy-Wieprz przez miejscowość Przyłęków i Juszczyzna
43	Budowa hydroforni koniecznej dla uruchomienia istniejącego 12,7 km odcinka sieci wodociągowej Trzebinia	uruchomienie 365 istniejących przyłączy wodociągowych (3 hydrofornie)

44	Budowa wodociągów w Gminie Świnna	podłączenie do wodociągu ok. 600 budynków
45	Kontynuacja kanalizacji sanitarnej w gminie (sołectwo Rychwałdek, Pewel Ślemieńska)	ochrona wód powierzchniowych, budowa przyłączy do 605 budynków
46	Budowa sieci gazowej na terenie gminy Świnna	podłączenie ok. 1000 budynków
47	Promocja indywidualnych systemów centralnego ogrzewania wykorzystujących energię odnawialną np. preferencje z GFOŚiGW	zmiana mentalności mieszkańców, zmniejszenie kosztów ogrzewania i niskiej emisji, umożliwienie rozwoju uzdrowiskowego i agroturystycznego gminy)
48	Telefonizacja pozostałej części gminy (28%)	objęcie telefonizacją całości gminy
49	Kontynuacja tradycji zagospodarowania terenu i budownictwa zharmonizowanego z obiektami cennymi historycznie (nakazy urbanistyczne zachowania formy, wysokości, nachylenia połaci dachowych) - utrzymanie walorów widokowych	
50	Ochrona pomników przyrody na obszarze: Trzebinia, Pewel Mała, Przyłęków	utrzymanie zasobów przyrodniczych gminy oraz zwiększenie atrakcyjności turystycznej gminy
51	Kontrola umów na wywóz odpadów oraz realizacji tych umów (okresowo)	Zachowanie odpowiedniego stanu środowiska naturalnego oraz zwiększenie atrakcyjności turystycznej gminy
52	Realizacja zadań Gminnego Przedsiębiorstwa Komunalnego	zbiórka i wywóz odpadów, okresowe kontrole wywozu odpadów z gospodarstw domowych, wywóz nieczystości, konserwacja i eksploatacja sieci wodociągowej i kanalizacji, utrzymanie dróg na terenie gminy oraz realizacja innych zadań szczegółowych przedsiębiorstwa
53	Likwidacja dzikich wysypisk	Poprawa stanu środowiska i działanie zgodne z Ustawą o utrzymaniu porządku i czystości w gminie
54	Kontynuacja regulacji Koszarawy i Pewlicy	ograniczenie zagrożenia powodziowego
55	Regulacja potoków Przyłkówka, Potoku bez nazwy Rychwałdku, Trzebinki	ograniczenie zagrożenia powodziowego
56	Regulacja nie zewidencjonowanych cieków wodnych z Tokarni do rzeki Przyłkówka	odwodnienie zalewanych terenów osiedla Dzioly
57	Ochrona wód powierzchniowych - ograniczenie zanieczyszczeń obszarowych oraz edukacja rolników	Zmiana mentalnościowa użytkowników dotycząca polityki nawożenia i użytkowania terenów rolnych
58	Informatyzacja całej gminy i jednostek podległych	działanie zgodne z programem "Społeczeństwa informatycznego"

## 7 PLAN FINANSOWY NA LATA 2004 – 2006

Celem Planu Rozwoju Lokalnego będzie między innymi zaplanowanie projektów służących rozwojowi lokalnemu w horyzoncie krótko i długookresowym, w taki sposób, aby na podstawie analizy danych historycznych i projekcji finansowych na kolejne lata określić środki własne, jakimi gmina będzie rokrocznie dysponować z przeznaczeniem na wydatki rozwojowe.

Zastosowana metodyka zmierza w kierunku określenia tendencji i prognozy całkowitych dochodów gminy, niezależnie od źródła ich pochodzenia lub klasyfikacji budżetowej, z wyłączeniem dochodów związanych tylko i wyłącznie z finansowaniem inwestycji tj. dotacje celowe na zadania inwestycyjne, dotacje pozabudżetowe.

Następny krok to prognoza wydatków operacyjnych z wyłączeniem wydatków majątkowych. Wynikiem tych prac będzie wyliczenie różnicy z planowania dochodów i wydatków bieżących Gminy. Analiza zaciągniętych kredytów i pożyczek oraz harmonogramów spłat i obsługi długu pozwoli oszacować możliwości Gminy w zaciąganiu i spłacaniu długu.

### 7.1 Analiza danych historycznych z lat 2001-2003

Analiza danych historycznych jest podstawą do stworzenia planu finansowego dochodów i wydatków gminy z określeniem wolnych środków, jakie Gmina może generować na inwestycje w badanym okresie. Analiza objęła 4 lata historyczne tj. 2001-2003 oraz plan budżetu na rok 2004. Do analizy posłużyły dane otrzymane z Gminy tj. plany budżetowe z kolejnych lat.

#### 7.1.1 Dochody budżetowe 2001-2003

Celem szczegółowej analizy dochodów budżetu gminy jest określenie stabilnych źródeł dochodów, które można poddawać projekcji na lata przyszłe. Analiza dochodów budżetowych obejmuje lata 2001-2003 (tylko plany budżetowe).

W poniższych tabelach i na poniższych rysunkach zestawiono:

1. Dochody według źródeł,
2. Strukturę dochodów według źródeł.

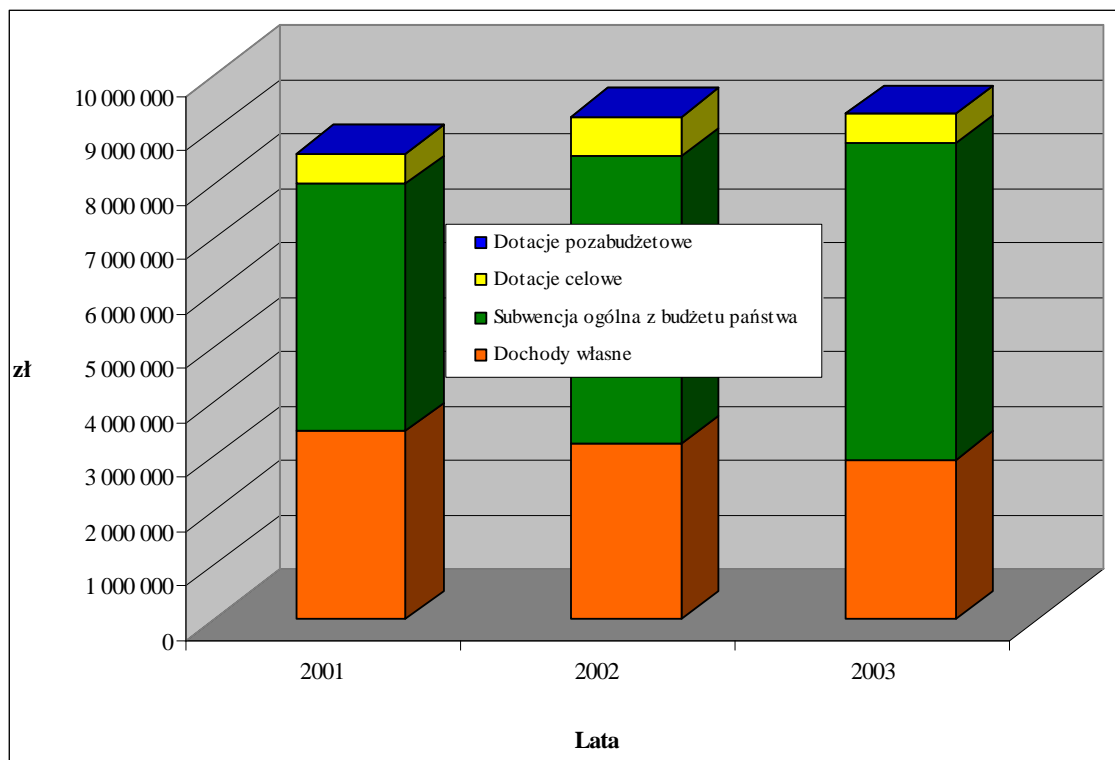
**Tabela 35. Dochody budżetowe z lat 2001-2003 według źródeł**

Nr	Wyszczególnienie	2001	2002	2003
<b>A</b>	<b>Dochody własne</b>	<b>3 455 435</b>	<b>3 231 558</b>	<b>2 937 387</b>
1	- podatek rolny	0	19 012	25 000
2	- podatek od nieruchomości	860 839	927 185	616 000
3	- podatek leśny	0	0	20 000
4	- podatek od środków transportowych	102 867	102 867	110 850
5	- podatek - karta podatkowa	44 000	44 000	25 000
6	- podatek od spadków i darowizn	0	25 292	14 550
7	- podatek od czynności cywilno - prawnych	0	59 704	58 000
8	- opłata skarbową	133 180	0	20 000
9	- spadki, zapisy i darowizny	25 000	0	0
10	- opłata za zezwolenia na sprzedaż alkoholu	104 000	107 000	120 000
11	- dochody z dzierżawy/najmu	14 271	14 160	32 500
12	- wpływy z usług	382 551	441 326	428 350
13	- pozostałe dochody	96 221	68 306	44 431

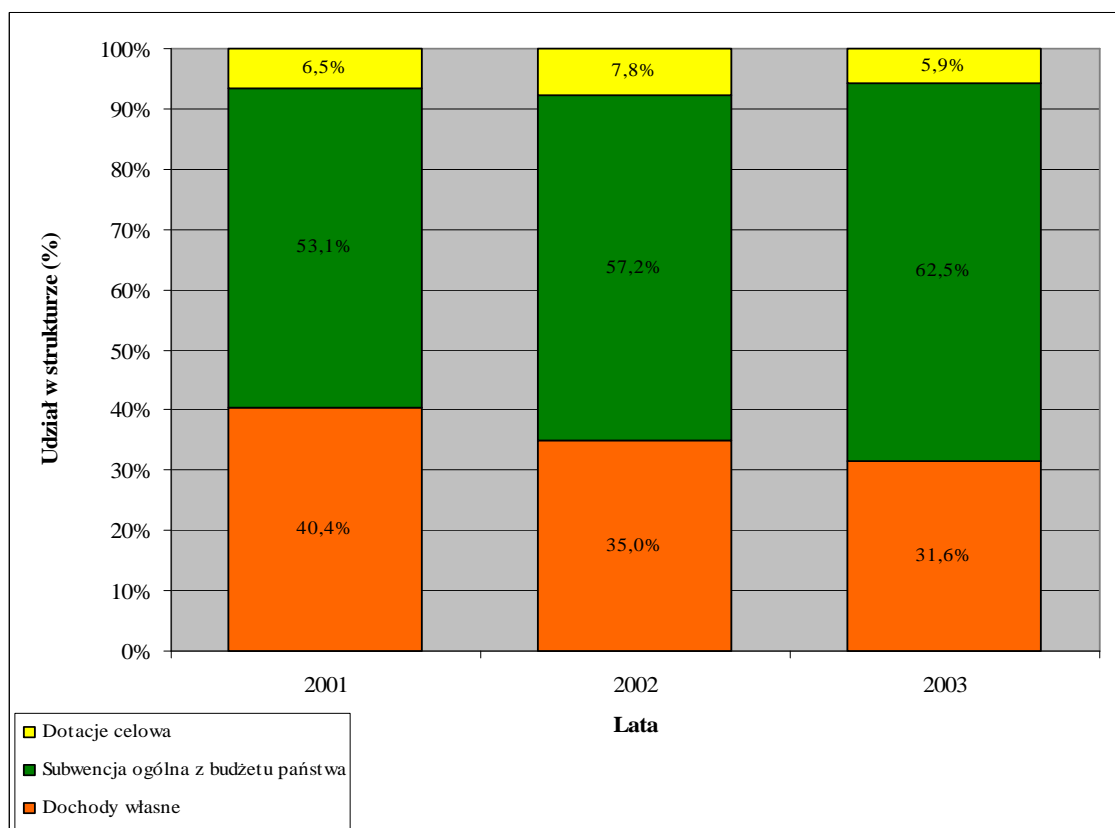
14	- wpływy z podatku dochodowego od osób fizycznych	1 692 506	1 422 706	1 422 706
<b>B</b>	<b>Subwencja ogólna z budżetu państwa</b>	<b>4 542 104</b>	<b>5 275 820</b>	<b>5 807 946</b>
1	- część oświatowa	3 272 712	3 771 755	4 110 539
2	- część podstawowa	1 001 910	1 257 392	1 450 094
3	- część rekompensująca	267 482	246 673	247 313
<b>C</b>	<b>Dotacje celowe</b>	<b>557 410</b>	<b>719 723</b>	<b>545 162</b>
1	- na zadania własne bieżące	0	17 105	17 817
2	- na zadania własne inwestycyjne	0	146 800	0
3	- na zadania realizowane w ramach porozumień	42 420	14 280	21 720
4	- na zadania zlecone	514 990	541 538	505 625
<b>D</b>	<b>OGÓŁEM</b>	<b>8 554 949</b>	<b>9 227 101</b>	<b>9 290 495</b>

**Tabela 36. Struktura dochodów z lat 2000-2003 według źródeł**

Nr	Wyszczególnienie	2001	2002	2003
<b>A</b>	<b>Dochody własne</b>	<b>40,4%</b>	<b>35,0%</b>	<b>31,6%</b>
1	- podatek rolny	0,0%	0,2%	0,3%
2	- podatek od nieruchomości	10,1%	10,0%	6,6%
3	- podatek leśny	0,0%	0,0%	0,2%
4	- podatek od środków transportowych	1,2%	1,1%	1,2%
5	- podatek - karta podatkowa	0,5%	0,5%	0,3%
6	- podatek od spadków i darowizn	0,0%	0,3%	0,2%
7	- podatek od czynności cywilno - prawnych	0,0%	0,6%	0,6%
8	- opłata skarbową	1,6%	0,0%	0,2%
9	- opłaty lokalne	0,3%	0,0%	0,0%
10	- opłata za zezwolenia na sprzedaż alkoholu	1,2%	1,2%	1,3%
11	- dochody z dzierżawy/najmu	0,2%	0,2%	0,3%
12	- wpływy z usług	4,5%	4,8%	4,6%
13	- pozostałe dochody	1,1%	0,7%	0,5%
14	- wpływy z podatku dochodowego od osób fizycznych	19,8%	15,4%	15,3%
<b>B</b>	<b>Subwencja ogólna z budżetu państwa</b>	<b>53,1%</b>	<b>57,2%</b>	<b>62,5%</b>
1	- część oświatowa	38,3%	40,9%	44,2%
2	- część podstawowa	11,7%	13,6%	15,6%
3	- część wyrównawcza	3,1%	2,7%	2,7%
<b>C</b>	<b>Dotacje celowa</b>	<b>6,5%</b>	<b>7,8%</b>	<b>5,9%</b>
1	- na zadania własne bieżące	0,0%	0,2%	0,2%
2	- na zadania własne inwestycyjne	0,0%	1,6%	0,0%
3	- na zadania powierzone inwestycyjne	0,5%	0,2%	0,2%
4	- na zadania zlecone	6,0%	5,9%	5,4%
<b>D</b>	<b>OGÓŁEM</b>	<b>100,0%</b>	<b>100,0%</b>	<b>100,0%</b>



**Rysunek 13. Dochody Gminy z lat 2001-2003 według głównych grup źródeł**



**Rysunek 14. Struktura dochodów z lat 2001-2003 według głównych grup źródeł**

### 7.1.2 Wydatki budżetowe

Celem szczegółowej analizy wydatków budżetu gminy jest określenie stabilnych źródeł wydatków, które można poddawać projekcji na przyszłe lata. Analiza wydatków budżetowych obejmuje lata 2001-2003 (wszystkie dane z planów budżetowych). W tabelach poniżej scharakteryzowano wydatki budżetowe w podziale na wydatki bieżące i wydatki inwestycyjne. Przy niektórych pozycjach w wydatkach bieżących podano również wysokości wynagrodzeń wraz z narzutami.

W poniższych tabelach i na poniższych rysunkach zestawiono:

1. Wydatki według działów z pokazaniem wydatków bieżących (a w nich wynagrodzeń z narzutami) oraz wydatków majątkowych,
2. Zestawienie wydatków według działów,
3. Strukturę dochodów według źródeł.

**Tabela 37. Zestawienie wydatków w podziale na działy, z wyszczególnieniem wydatków bieżących, wynagrodzeń z narzutami oraz wydatków majątkowych w latach 2001-2003**

Dział	Wyszczególnienie	2001	2002	2003
<b>010</b>	<b>Rolnictwo i łowiectwo</b>	<b>25 000</b>	<b>1 969 200</b>	<b>340 600</b>
	- wydatki bieżące	0	328 200	210 600
	- wydatki majątkowe	25 000	1 641 000	130 000
	INFRASTRUKTURA I SANITACJA WSI	0	1 968 800	340 200
	- wydatki bieżące	0	327 800	210 200
	- wydatki majątkowe	0	1 641 000	130 000
	IZBY ROLNICZE	0	400	400
	- wydatki bieżące	0	400	400
<b>400</b>	<b>Wytwarzanie i zaopatrywanie w energię elektryczną, gaz i wodę</b>	<b>0</b>	<b>21 500</b>	<b>15 160</b>
	- wydatki bieżące	0	21 500	15 160
<b>600</b>	<b>Transport i łączność</b>	<b>236 140</b>	<b>312 600</b>	<b>277 450</b>
	- wydatki bieżące	236 140	312 600	277 450
	- wydatki majątkowe	0	0	0
	LOKALNY TRANSPORT ZBIORCZY	188 000	189 600	148 720
	- wydatki bieżące	188 000	189 600	148 720
	DROGI PUBLICZNE GMINNE	20 000	123 000	128 730
	- wydatki bieżące	20 000	123 000	128 730
	POZOSTAŁE WYDATKI	28 140	0	0
	- wydatki bieżące	28 140	0	0
	- wydatki majątkowe	0	0	0
<b>700</b>	<b>Gospodarka mieszkaniowa</b>	<b>0</b>	<b>4 000</b>	<b>4 000</b>
	- wydatki bieżące	0	4 000	4 000
<b>710</b>	<b>Działalność usługowa</b>	<b>75 628</b>	<b>46 000</b>	<b>50 000</b>
	- wydatki bieżące	75 628	46 000	50 000
	w tym wynagrodzenia z narzutami	0	32 300	36 340
	- wydatki majątkowe	0	0	0
	CMENTARZE	0	46 000	50 000
	- wydatki bieżące	0	46 000	50 000
	w tym wynagrodzenia z narzutami	0	32 300	36 340
	- wydatki majątkowe	0	0	0
<b>750</b>	<b>Administracja publiczna</b>	<b>1 110 503</b>	<b>1 256 343</b>	<b>1 225 305</b>
	- wydatki bieżące	1 110 503	1 256 343	1 225 305

Dział	Wyszczególnienie	2001	2002	2003
	w tym wynagrodzenia z narzutami	845 101	899 123	922 795
	- wydatki majątkowe	0	0	0
	URZĘDY WOJEWÓDZKIE	95 542	78 486	79 494
	- wydatki bieżące	49 921	40 743	39 747
	w tym wynagrodzenia z narzutami	45 621	37 743	39 747
	STAROSRWA POWIATOWE	28 560	28 560	43 440
	- wydatki bieżące	14 280	14 280	21 720
	w tym wynagrodzenia z narzutami	14 280	14 280	21 720
	RADY GMIN	56 000	52 000	52 000
	- wydatki bieżące	56 000	52 000	52 000
	URZĘDY GMIN	1 775 502	1 974 020	1 973 166
	- wydatki bieżące	990 302	1 126 920	1 111 838
	w tym wynagrodzenia z narzutami	785 200	847 100	861 328
	- wydatki majątkowe	0	0	0
	POZOSTAŁA DZIAŁALNOŚĆ	0	22 400	0
	- wydatki bieżące	0	22 400	0
<b>751</b>	<b>Urzędy naczelnych organów władzy państwowej, kontroli i ochrony prawa oraz sądownictwa</b>	<b>1 150</b>	<b>1 150</b>	<b>1 200</b>
	- wydatki bieżące	1 150	1 150	1 200
	w tym wynagrodzenia z narzutami	1 011	1 011	1 011
<b>754</b>	<b>Bezpieczeństwo publiczne i ochrona przeciwpożarowa</b>	<b>49 600</b>	<b>51 500</b>	<b>66 500</b>
	- wydatki bieżące	49 600	51 500	66 500
	w tym wynagrodzenia z narzutami	0	0	0
	OCHOTNICZE STRAŻE POŻARNE	47 000	49 000	64 000
	- wydatki bieżące	47 000	49 000	64 000
	OBRONA CYWILNA	2 600	2 500	2 500
	- wydatki bieżące	2 600	2 500	2 500
	w tym wynagrodzenia z narzutami	0	0	0
<b>756</b>	<b>Wydatki związane z poborem podatków dochodowych</b>	<b>24 000</b>	<b>32 000</b>	<b>40 000</b>
	- wydatki bieżące	24 000	32 000	40 000
	w tym wynagrodzenia z narzutami	18 000	23 000	20 000
<b>757</b>	<b>Obsługa długu publicznego</b>	<b>353 820</b>	<b>291 600</b>	<b>192 200</b>
	- wydatki bieżące	353 820	291 600	192 200
<b>758</b>	<b>Różne rozliczenia</b>	<b>50 000</b>	<b>97 000</b>	<b>119 200</b>
	- wydatki bieżące	50 000	97 000	119 200
<b>801</b>	<b>Oświata i wychowanie</b>	<b>4 713 086</b>	<b>4 412 973</b>	<b>4 885 802</b>
	- wydatki bieżące	4 648 086	4 312 973	4 589 502
	w tym wynagrodzenia z narzutami	3 711 564	3 211 592	3 560 792
	- wydatki majątkowe	65 000	100 000	296 300
	SZKOŁY PODSTAWOWE	2 450 048	2 467 642	2 558 818
	- wydatki bieżące	2 450 048	2 467 642	2 558 818
	w tym wynagrodzenia z narzutami	2 061 775	1 948 102	2 042 178
	- wydatki majątkowe	0	0	0
	PRZEDSZKOLA	1 199 067	663 700	706 637
	- wydatki bieżące	1 199 067	663 700	706 637
	w tym wynagrodzenia z narzutami	982 594	524 272	563 236
	GIMNAZJA	863 971	1 072 447	1 440 000
	- wydatki bieżące	798 971	972 447	1 143 700
	w tym wynagrodzenia z narzutami	667 195	720 775	934 658
	- wydatki majątkowe	65 000	100 000	296 300
	DOWOŻENIE UCZNIÓW DO SZKÓŁ	200 000	195 000	165 620
	- wydatki bieżące	200 000	195 000	165 620
	w tym wynagrodzenia z narzutami	0	18 443	20 720
	POZOSTAŁA DZIAŁALNOŚĆ	0	14 184	14 727
	- wydatki bieżące	0	14 184	14 727

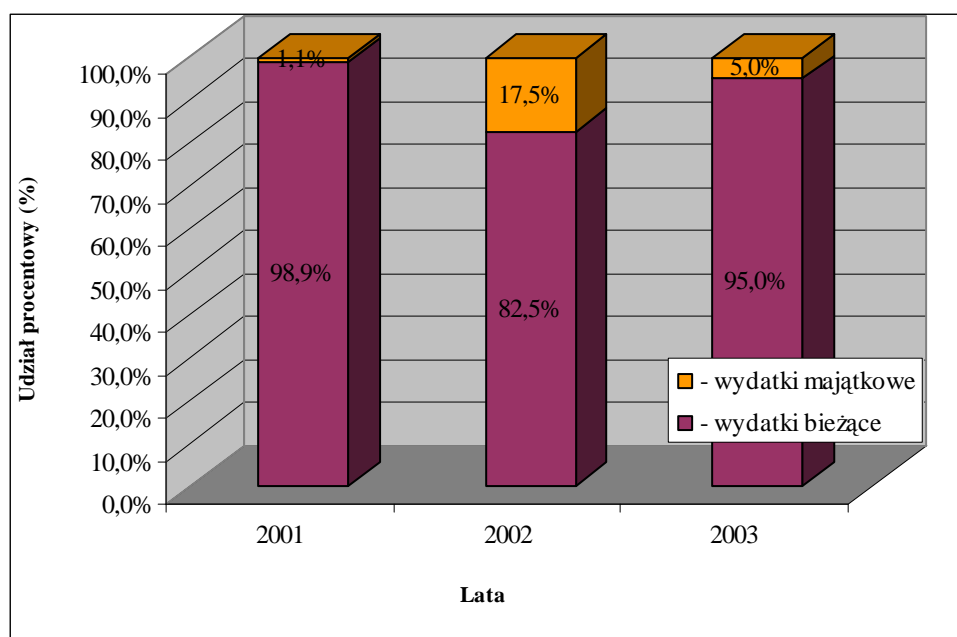


Dział	Wyszczególnienie	2001	2002	2003
851	<b>Ochrona zdrowia</b>	<b>104 000</b>	<b>107 000</b>	<b>120 000</b>
	- wydatki bieżące	104 000	107 000	120 000
	- wydatki majątkowe	0	0	0
	<b>PRZECIWDZIAŁANIE ALKOHOLIZMOWI</b>	<b>104 000</b>	<b>107 000</b>	<b>120 000</b>
	- wydatki bieżące	104 000	107 000	120 000
	- wydatki majątkowe	0	0	0
852	<b>Pomoc społeczna</b>	<b>449 042</b>	<b>445 364</b>	<b>488 178</b>
	- wydatki bieżące	449 042	445 364	488 178
	w tym wynagrodzenia z narzutami	124 136	108 305	119 259
	- wydatki majątkowe	0	0	0
854	<b>Edukacyjna opieka wychowawcza</b>	<b>388 363</b>	<b>367 021</b>	<b>467 928</b>
	- wydatki bieżące	388 363	367 021	467 928
	w tym wynagrodzenia z narzutami	367 985	343 640	436 211
900	<b>Gospodarka komunalna i ochrona środowiska</b>	<b>543 284</b>	<b>315 050</b>	<b>322 250</b>
	- wydatki bieżące	543 284	315 050	322 250
	<b>GOSPODARKA ŚCIEKOWA</b>	<b>233 670</b>	<b>0</b>	<b>0</b>
	- wydatki bieżące	233 670	0	0
	<b>OCZYSZCZANIE MIAST I WSI</b>	<b>110 900</b>	<b>110 000</b>	<b>120 000</b>
	- wydatki bieżące	110 900	110 000	120 000
	<b>OŚWIECENIE ULIC, PLACÓW I DRÓG</b>	<b>144 130</b>	<b>185 200</b>	<b>192 950</b>
	- wydatki bieżące	144 130	185 200	192 950
	<b>POZOSTAŁA DZIAŁALNOŚĆ</b>	<b>54 584</b>	<b>19 850</b>	<b>9 300</b>
	- wydatki bieżące	54 584	19 850	9 300
921	<b>Kultura i ochrona dziedzictwa narodowego</b>	<b>202 000</b>	<b>225 000</b>	<b>237 000</b>
	- wydatki bieżące	202 000	225 000	237 000
	w tym wynagrodzenia z narzutami	98 900	0	0
926	<b>Kultura fizyczna i sport</b>	<b>6 000</b>	<b>8 000</b>	<b>41 000</b>
	- wydatki bieżące	6 000	8 000	41 000
	- wydatki majątkowe	0	0	20 000
<b>OGÓŁEM</b>		<b>8 331 616</b>	<b>9 963 301</b>	<b>8 913 773</b>
<b>- wydatki bieżące</b>		<b>8 241 616</b>	<b>8 222 301</b>	<b>8 467 473</b>
<b>    w tym wynagrodzenia z narzutami</b>		<b>5 166 697</b>	<b>4 618 971</b>	<b>5 096 408</b>
<b>- wydatki majątkowe</b>		<b>90 000</b>	<b>1 741 000</b>	<b>446 300</b>

Z przeprowadzonej powyżej analizy wynika, że:

- największą część budżetu wydatków stanowią wydatki bieżące, które nie spadły w żadnym z analizowanych lat poniżej 82,5%,
- gmina przeznaczająca na wydatki majątkowe w każdym roku nie mniej niż 1,1% wydatków (wartość najniższa z roku 2001),
- ponad 50% ogółu wydatków stanowiły wydatki na wynagrodzenia z narzutami.

Najlepszym zobrazowaniem tych tendencji jest poniższy schemat.



**Rysunek 15. Udział wydatków bieżących i majątkowych w ogólne wydatków w latach 2001-2003**

**Tabela 38. Zestawienie wydatków według działów w latach 2001-2003**

Dział	WYDATKI WG DZIAŁÓW	2001	2002	2003
010	Rolnictwo i łowiectwo	25 000	1 969 200	340 600
400	Wytwarzanie i zaopatrywanie w energię elektryczną, gaz i wodę	0	21 500	15 160
600	Transport i łączność	236 140	312 600	277 450
700	Gospodarka mieszkaniowa	0	4 000	4 000
710	Działalność usługowa	75 628	46 000	50 000
750	Administracja publiczna	1 110 503	1 256 343	1 225 305
751	Urzędy naczelnych organów władzy państwowej, kontroli i ochrony prawa oraz sądownictwa	1 150	1 150	1 200
754	Bezpieczeństwo publiczne i ochrona przeciwpożarowa	49 600	51 500	66 500
756	Wydatki związane z poborem podatków dochodowych	24 000	32 000	40 000
757	Obsługa długu publicznego	353 820	291 600	192 200
758	Różne rozliczenia	50 000	97 000	119 200
801	Oświata i wychowanie	4 713 086	4 412 973	4 885 802
851	Ochrona zdrowia	104 000	107 000	120 000
852	Pomoc społeczna	449 042	445 364	488 178
854	Edukacyjna opieka wychowawcza	388 363	367 021	467 928
900	Gospodarka komunalna i ochrona środowiska	543 284	315 050	322 250
921	Kultura i ochrona dziedzictwa narodowego	202 000	225 000	237 000
926	Kultura fizyczna i sport	6 000	8 000	41 000
<b>OGÓŁEM</b>		<b>8 331 616</b>	<b>9 963 301</b>	<b>8 893 773</b>

**Tabela 39. Struktura wydatków wg działów w latach 2001-2003**

Dział	STRUKTURA WYDATKÓW WG DZIAŁÓW	2001	2002	2003
010	Rolnictwo i łowiectwo	0,3%	19,8%	3,8%
400	Wytwarzanie i zaopatrywanie w energię elektryczną, gaz i wodę	0,0%	0,2%	0,2%
600	Transport i łączność	2,8%	3,1%	3,1%
700	Gospodarka mieszkaniowa	0,0%	0,0%	0,0%

Dział	STRUKTURA WYDATKÓW WG DZIAŁÓW	2001	2002	2003
710	Działalność usługowa	0,9%	0,5%	0,6%
750	Administracja publiczna	13,3%	12,6%	13,8%
751	Urzędy naczelných organów władzy państwowej, kontroli i ochrony prawa oraz sądownictwa	0,0%	0,0%	0,0%
754	Bezpieczeństwo publiczne i ochrona przeciwpożarowa	0,6%	0,5%	0,7%
756	Wydatki związane z poborem podatków dochodowych	0,3%	0,3%	0,4%
757	Obsługa długu publicznego	4,2%	2,9%	2,2%
758	Różne rozliczenia	0,6%	1,0%	1,3%
801	Oświata i wychowanie	56,6%	44,3%	54,9%
851	Ochrona zdrowia	1,2%	1,1%	1,3%
852	Pomoc społeczna	5,4%	4,5%	5,5%
854	Edukacyjna opieka wychowawcza	4,7%	3,7%	5,3%
900	Gospodarka komunalna i ochrona środowiska	6,5%	3,2%	3,6%
921	Kultura i ochrona dziedzictwa narodowego	2,4%	2,3%	2,7%
926	Kultura fizyczna i sport	0,1%	0,1%	0,5%
	<b>OGÓŁEM</b>	<b>100,0%</b>	<b>100,0%</b>	<b>100,0%</b>

Z przedstawionych powyżej danych wynika, że Gmina najwięcej środków przeznacza na następujące działy:

- oświata i wychowanie,
- administrację publiczną.

Łącznie wydatki na te 3 działy stanowią ok.60% ogółu budżetu wydatków.

### 7.1.3 Zrównoważenie budżetu

W przypadku przekraczania budżetu był on w latach 2001-2003 równoważony z nadwyżek budżetowych z lat poprzednich, lub też poprzez zaciąganie pożyczek lub kredytów inwestycyjnych. Taka polityka Gminy umożliwiała jej stabilizację budżetu i generowała nadwyżki, które mogą podlegać kumulacji.

Zrównoważenie budżetu w latach 2001-2003 przedstawia poniższa tabela.

**Tabela 7-40. Zrównoważenie budżetu Gminy w latach 2001-2003**

Wyszczególnienie	2001	2002	2003
Dochody	8 554 949	9 227 101	9 290 495
Wydatki	8 331 616	9 963 301	8 913 773
<b>DEFICYT BUDŻETOWY</b>	<b>223 333</b>	<b>-736 200</b>	<b>376 722</b>
<b>PRZYCHODY</b>	<b>450 000</b>	<b>1 321 200</b>	<b>189 478</b>
Nadwyżka roku ubiegłego	0	0	189 478
Pożyczki/kredyty	450 000	1 321 200	0
<b>ROZCHODY</b>	<b>673 333</b>	<b>585 000</b>	<b>566 200</b>
Spląty rat pożyczek/kredytów	253 333	585 000	566 200
<b>WYNIK</b>	<b>420 000</b>	<b>0</b>	<b>0</b>

### 7.1.4 Podsumowanie wyników analiz historycznych

Podsumowując, należy podkreślić, że dynamika **dochodów** Gminy ma tendencję rosnącą. Tendencja ta jest widoczna szczególnie w roku 2002 i jest spowodowana zwiększeniem subwencji oświatowej i podstawowej.

W **wydatkach** dominują 2 działy, łącznie stanowiąc przynajmniej 60% ogółu wydatków:

- oświata i wychowanie,

- administracja publiczna.

Prawie 50% wydatków ogółem jest kierowana na wynagrodzenia z pochodnymi.

**Wydatki majątkowe** decydują o przyszłości Gminy. W Świnnej poziom ich wahał się i wynosił w latach 2001-2003 odpowiednio:

- 2001 1,1% ogółu wydatków
- 2002 17,5% ogółu wydatków
- 2003 5,0% ogółu wydatków

Tak niskie wydatki majątkowe wynikają z braku realizacji znaczniejszych inwestycji. Jedynie w roku 2002 wydatki majątkowe osiągają satysfakcjonujący poziom ponad 15,0% ogółu wydatków, jednakże na ich sfinansowanie Gmina pozyskała zaciągnęła pożyczkę.

## 7.2 Prognoza dochodów i wydatków na lata 2004-2006

W celu dokonania wieloletnich projekcji finansowych dochodów i wydatków budżetowych, uwzględniających trendy i kierunki zrównoważonego rozwoju Gminy Świnna został opracowany zestaw założeń.

Za podstawę do dalszych prac przyjęto plan budżetu na rok 2004 dostarczony przez Gminę (w dziedzinie wydatków), jednakże w sferze wydatków majątkowych został on zmodyfikowany i przystosowany do zadań ustalonych powyżej w Planie Rozwoju Lokalnego na rok 2004.

Dochody budżetowe zostały oszacowane bardzo ostrożnie, przyjmując za podstawę szacowania plan budżetu na rok 2004. Zaplanowano wzrost poszczególnych źródeł dochodów jedynie o wskaźnik inflacji oraz uwzględniono w budżecie środki, które Gmina chce pozyskać na finansowanie wieloletnich wydatków zaplanowanych w Planie Rozwoju Lokalnego.

Założono, że inflacja w 2005 r. będzie wynosić 2%, a w 2006 r. – 1,5%.

Projekcja dochodów i wydatków budżetowych na lata 2004-2006 przedstawiają poniższe Tabele.

**Tabela 41. Projekcja dochodów budżetowych w latach 2004-2006**

Nr	Wyszczególnienie	2004	2005	2006
<b>A</b>	<b>Dochody własne</b>	<b>3 539 111</b>	<b>3 609 893</b>	<b>3 664 042</b>
1	- podatek rolny	46 300	47 226	47 934
2	- podatek od nieruchomości	700 000	714 000	724 710
3	- podatek leśny	20 000	20 400	20 706
4	- podatek od środków transportowych	120 000	122 400	124 236
5	- podatek - karta podatkowa	16 000	16 320	16 565
6	- podatek od spadków i darowizn	7 900	8 058	8 179
7	- podatek od czynności cywilno - prawnych	35 000	35 700	36 236
9	- opłata skarbową	20 000	20 400	20 706
13	- opłata za zezwolenia na sprzedaż alkoholu	130 000	132 600	134 589
15	- dochody z dzierżawy/najmu	28 500	29 070	29 506
16	- wpływy z usług	489 162	498 945	506 429
18	- pozostałe dochody	41 249	42 074	42 705
19	- wpływy z podatku dochodowego od osób fizycznych	1 885 000	1 922 700	1 951 541
<b>B</b>	<b>Subwencja ogólna z budżetu państwa</b>	<b>5 670 689</b>	<b>5 784 103</b>	<b>5 870 864</b>
1	- część oświatowa	4 165 919	4 249 237	4 312 976
2	- część podstawowa	0	0	0
3	- część rekompensująca	1 504 770	1 534 865	1 557 888

Nr	Wyszczególnienie	2004	2005	2006
<b>C</b>	<b>Dotacje celowe</b>	<b>535 727</b>	<b>1 326 606</b>	<b>1 016 027</b>
1	- na zadania własne inwestycyjne	33 500	1 024 450	710 850
2	- na zadania realizowane w ramach porozumień	7 294	0	0
3	- na zadania zlecone	299 164	302 156	305 177
4	- na zadania powierzone	195 769	0	0
<b>D</b>	<b>Dotacje pozabudżetowe</b>	<b>120 000</b>	<b>7 708 375</b>	<b>5 338 175</b>
1	- ZPORR	0	1 780 875	1 378 875
2	- SPO ROW	120 000	5 902 500	3 952 500
3	- inne	0	25 000	6 800
<b>E</b>	<b>OGÓŁEM</b>	<b>9 865 527</b>	<b>18 428 977</b>	<b>15 889 108</b>

**Tabela 42. Projekcja wydatków budżetowych w latach 2004-2006**

Dział	Wyszczególnienie	2004	2005	2006
<b>010</b>	<b>Rolnictwo i łowiectwo</b>	<b>181 200</b>	<b>383 512</b>	<b>399 847</b>
	- wydatki bieżące	181 200	183 512	185 847
	- wydatki majątkowe	0	200 000	214 000
	INFRASTRUKTURA I SANITACJA WSI	180 000	382 300	398 623
	- wydatki bieżące	180 000	182 300	184 623
	- wydatki majątkowe	0	200 000	214 000
	IZBY ROLNICZE	1 200	1 212	1 224
	- wydatki bieżące	1 200	1 212	1 224
<b>400</b>	<b>Wytwarzanie i zaopatrywanie w energię elektryczną, gaz i wodę</b>	<b>18 000</b>	<b>18 180</b>	<b>18 362</b>
	- wydatki bieżące	18 000	18 180	18 362
<b>600</b>	<b>Transport i łączność</b>	<b>568 180</b>	<b>1 069 512</b>	<b>1 237 959</b>
	- wydatki bieżące	393 180	396 912	408 559
	- wydatki majątkowe	175 000	672 600	829 400
	LOKALNY TRANSPORT ZBIORCZY	153 180	154 712	156 259
	- wydatki bieżące	153 180	154 712	156 259
	DROGI PUBLICZNE GMINNE	380 000	879 800	1 046 700
	- wydatki bieżące	220 000	222 200	232 300
	- wydatki majątkowe	160 000	657 600	814 400
	POZOSTAŁE WYDATKI	35 000	35 000	35 000
	- wydatki bieżące	20 000	20 000	20 000
	- wydatki majątkowe	15 000	15 000	15 000
<b>700</b>	<b>Gospodarka mieszkaniowa</b>	<b>4 000</b>	<b>4 040</b>	<b>4 080</b>
	- wydatki bieżące	4 000	4 040	4 080
<b>710</b>	<b>Działalność usługowa</b>	<b>59 060</b>	<b>51 571</b>	<b>52 086</b>
	- wydatki bieżące	51 060	51 571	52 086
	w tym wynagrodzenia z narzutami	38 060	38 441	38 825
	- wydatki majątkowe	8 000	0	0
	CMENTARZE	51 060	51 571	52 086
	- wydatki bieżące	51 060	51 571	52 086
	w tym wynagrodzenia z narzutami	38 060	38 441	38 825
	- wydatki majątkowe	8 000	0	0
<b>750</b>	<b>Administracja publiczna</b>	<b>1 372 068</b>	<b>1 395 086</b>	<b>1 433 177</b>
	- wydatki bieżące	1 358 068	1 395 086	1 433 177
	w tym wynagrodzenia z narzutami	943 112	970 588	998 879
	- wydatki majątkowe	14 000	0	0
	URZĘDY WOJEWÓDZKIE	81 784	82 602	83 428

	- wydatki bieżące	40 892	41 301	41 714
	w tym wynagrodzenia z narzutami	40 892	41 301	41 714
	RADY GMIN	53 040	53 570	54 106
	- wydatki bieżące	53 040	53 570	54 106
	URZĘDY GMIN	2 074 080	2 136 302	2 200 391
	- wydatki bieżące	1 171 860	1 207 016	1 243 226
	w tym wynagrodzenia z narzutami	902 220	929 287	957 165
	- wydatki majątkowe	14 000	0	0
	POZOSTAŁA DZIAŁALNOŚĆ	92 276	93 199	94 131
	- wydatki bieżące	92 276	93 199	94 131
<b>751</b>	<b>Urzędy naczelnych organów władzy państwowej, kontroli i ochrony prawa oraz sądownictwa</b>	<b>1 300</b>	<b>1 400</b>	<b>1 500</b>
	- wydatki bieżące	1 300	1 400	1 500
	w tym wynagrodzenia z narzutami	1 150	1 190	1 275
<b>754</b>	<b>Bezpieczeństwo publiczne i ochrona przeciwpożarowa</b>	<b>94 494</b>	<b>95 439</b>	<b>96 393</b>
	- wydatki bieżące	94 494	95 439	96 393
	w tym wynagrodzenia z narzutami	7 294	7 367	7 441
	OCHOTNICZE STRAŻE POŻARNE	84 400	85 244	86 096
	- wydatki bieżące	84 400	85 244	86 096
	OBRONA CYWILNA	17 388	17 562	17 737
	- wydatki bieżące	10 094	10 195	10 297
	w tym wynagrodzenia z narzutami	7 294	7 367	7 441
<b>756</b>	<b>Wydatki związane z poborem podatków dochodowych</b>	<b>52 600</b>	<b>53 126</b>	<b>53 657</b>
	- wydatki bieżące	52 600	53 126	53 657
	w tym wynagrodzenia z narzutami	25 000	25 250	25 503
<b>757</b>	<b>Obsługa długu publicznego</b>	<b>129 500</b>	<b>200 000</b>	<b>200 000</b>
	- wydatki bieżące	129 500	200 000	200 000
<b>758</b>	<b>Różne rozliczenia</b>	<b>265 890</b>	<b>268 549</b>	<b>271 234</b>
	- wydatki bieżące	265 890	268 549	271 234
<b>801</b>	<b>Oświata i wychowanie</b>	<b>5 974 533</b>	<b>6 791 117</b>	<b>6 148 893</b>
	- wydatki bieżące	5 174 533	5 182 617	5 234 393
	w tym wynagrodzenia z narzutami	4 084 411	4 173 109	4 264 129
	- wydatki majątkowe	800 000	1 608 500	914 500
	SZKOŁY PODSTAWOWE	3 775 071	4 613 322	3 949 370
	- wydatki bieżące	2 975 071	3 004 822	3 034 870
	w tym wynagrodzenia z narzutami	2 392 671	2 464 451	2 538 385
	- wydatki majątkowe	800 000	1 608 500	914 500
	PRZEDSZKOLA	697 832	704 810	711 858
	- wydatki bieżące	697 832	704 810	711 858
	w tym wynagrodzenia z narzutami	588 340	594 223	600 166
	GIMNAZJA	1 309 900	1 322 999	1 336 229
	- wydatki bieżące	1 309 900	1 322 999	1 336 229
	w tym wynagrodzenia z narzutami	1 063 300	1 073 933	1 084 672
	DOWOŻENIE UCZNIÓW DO SZKÓŁ	143 550	144 986	146 435
	- wydatki bieżące	143 550	144 986	146 435
	w tym wynagrodzenia z narzutami	40 100	40 501	40 906
	POZOSTAŁA DZIAŁALNOŚĆ	48 180	5 000	5 000
	- wydatki bieżące	48 180	5 000	5 000
<b>851</b>	<b>Ochrona zdrowia</b>	<b>130 000</b>	<b>82 400</b>	<b>84 872</b>
	- wydatki bieżące	80 000	82 400	84 872
	- wydatki majątkowe	50 000	0	0
	PRZECIWDZIAŁANIE ALKOHOLOWI	130 000	82 400	84 872
	- wydatki bieżące	80 000	82 400	84 872
	- wydatki majątkowe	50 000	0	0
<b>852</b>	<b>Pomoc społeczna</b>	<b>371 768</b>	<b>371 901</b>	<b>380 620</b>
	- wydatki bieżące	363 268	371 901	380 620

	w tym wynagrodzenia z narzutami	131 689	133 006	134 336
	- wydatki majątkowe	8 500	0	0
<b>854</b>	<b>Edukacyjna opieka wychowawcza</b>	<b>55 000</b>	<b>55 550</b>	<b>56 106</b>
	- wydatki bieżące	55 000	55 550	56 106
	w tym wynagrodzenia z narzutami	48 350	48 834	49 322
<b>900</b>	<b>Gospodarka komunalna i ochrona środowiska</b>	<b>384 290</b>	<b>8 279 918</b>	<b>5 673 580</b>
	- wydatki bieżące	364 290	449 918	443 580
	- wydatki majątkowe	20 000	7 830 000	5 230 000
	GOSPODARKA ŚCIEKOWA	0	7 800 500	5 200 500
	- wydatki bieżące	0	500	500
	- wydatki majątkowe	0	7 800 000	5 200 000
	GOSPODARKA ODPADAMI	1 500	2 000	2 000
	- wydatki bieżące	1 500	2 000	2 000
	OCZYSZCZANIE MIAST I WSI	127 000	128 270	129 553
	- wydatki bieżące	127 000	128 270	129 553
	OŚWIETLENIE ULIC, PLACÓW I DRÓG	232 000	244 120	246 261
	- wydatki bieżące	212 000	214 120	216 261
	- wydatki majątkowe	20 000	30 000	30 000
	GMINNE PRZEDSIĘBIORSTWO KOMUNALNE	0	80 000	70 000
	- wydatki bieżące	0	80 000	70 000
	POZOSTAŁA DZIAŁALNOŚĆ	23 790	25 028	25 266
	- wydatki bieżące	23 790	25 028	25 266
<b>921</b>	<b>Kultura i ochrona dziedzictwa narodowego</b>	<b>242 100</b>	<b>244 521</b>	<b>246 966</b>
	- wydatki bieżące	242 100	244 521	246 966
<b>926</b>	<b>Kultura fizyczna i sport</b>	<b>83 000</b>	<b>1 662 330</b>	<b>1 039 368</b>
	- wydatki bieżące	83 000	1 038 830	1 039 368
	- wydatki majątkowe	0	1 558 500	914 500
<b>OGÓŁEM</b>		<b>9 986 983</b>	<b>21 028 150</b>	<b>17 398 701</b>
<b>- wydatki bieżące</b>		<b>8 911 483</b>	<b>9 158 550</b>	<b>9 296 301</b>
<b>w tym wynagrodzenia z narzutami</b>		<b>5 279 066</b>	<b>5 397 783</b>	<b>5 519 709</b>
<b>- wydatki majątkowe</b>		<b>1 075 500</b>	<b>11 869 600</b>	<b>8 102 400</b>

**Tabela 43. Projekcja zrównoważenia budżetu w latach 2004-2006**

Wyszczególnienie	2004	2005	2006
Dochody	9 865 527	18 428 977	15 889 108
Wydatki po PRL	9 986 983	21 028 150	17 398 701
<b>DEFICYT BUDŻETOWY</b>	<b>-121 456</b>	<b>-2 599 174</b>	<b>-1 509 593</b>
<b>PRZYCHODY</b>	<b>726 963</b>	<b>3 399 174</b>	<b>2 384 593</b>
Wolne środki	1 963	9 174	4 593
Pożyczki/kredyty	725 000	3 390 000	2 380 000
<b>ROZCHODY</b>	<b>605 507</b>	<b>800 000</b>	<b>875 000</b>
Spląty rat pożyczek	605 507	800 000	875 000
<b>WYNIK</b>	<b>0</b>	<b>0</b>	<b>0</b>

### 7.3 Źródła finansowania Planu Rozwoju Lokalnego w latach 2004-2006

W perspektywie krótkofalowej przyjmuje się, że źródłami finansowania inwestycji przewidzianych w Planie Rozwoju Lokalnego będą:

- Budżet samorządu terytorialnego,

- 
- Bezzwrotne środki z dotacji UE w ramach Europejskiego Funduszu Rozwoju Regionalnego – Zintegrowany Program Operacyjny Rozwoju Regionalnego, głównie działanie 3.1. Obszary wiejskie, działanie 3.5 – Lokalna infrastruktura społeczna.
  - Bezzwrotne środki z dotacji UE w ramach Europejskiego Funduszu Rozwoju Regionalnego – Sektorowy Program Operacyjny Restrukturyzacja i Modernizacja Sektora Żywnościowego oraz Rozwój Obszarów Wiejskich, głównie Priorytet II – Zrównoważony rozwój obszarów wiejskich,
  - Środki Ministerstwa Edukacji Narodowej i Sportu,
  - Kredyty i pożyczki zaciągane np. w WFOŚiGW oraz NFOŚiGW,
  - Środki z budżetu województwa w ramach kontraktu wojewódzkiego,
  - Fundusze przedakcesyjne tj. SAPARD,
  - Środki innych podmiotów np. mieszkańców Gminy.

W perspektywie Gmina będzie liczyć na kontynuację środków strukturalnych z budżetu Unii Europejskiej na lata 2007-2012. Jednakże założenia polityki strukturalnej na kolejny okres budżetowy, już w rozszerzonej UE nie są znane.



---

## 8 PR PLANU ROZWOJU LOKALNEGO

Władze gminne dążą nie tylko do upowszechnienia swoich zamierzeń na własnym terenie, ale poprzez prowadzone działania i udział w różnych przedsięwzięciach rozszerzają możliwości realizacji planowanych zadań oraz rozwoju w zamierzonych kierunkach.

### 8.1.1 Promowanie kierunków rozwoju gminy poprzez współpracę zagraniczną

Gmina Świnna prowadzi ożywioną współpracę z gminami spoza granic kraju. W trakcie współpracy popularyzowane są kierunki rozwoju gminy jak i władze gminne czerpią doświadczenia z życia zagranicznych gmin. Owocuje to współpraca na płaszczyźnie kulturalnej, sportowej, a także umożliwia gminie pozyskiwanie wyposażenia na potrzeby gminnych służb.

Współpraca z gminą **RABCĀ**. Raz do roku odbywają się wspólne sesje Rad Gmin. Na wspólnych radach oprócz spraw dotyczących normalnych spraw gminnych toczą się wspólne rozmowy dotyczące spraw kulturalnych, gospodarczych i innych z życia gminnego. Wymiana doświadczeń umożliwia wykorzystywanie sprawdzonych rozwiązań na własnym terenie. Obie gminy przedstawiają planowane kierunki rozwoju i proponowane w związku z tym rozwiązania na różnych płaszczyznach. Wymiana umożliwia szersze spojrzenie na podejmowane działania i niejednokrotnie umożliwia optymalizację działań.

Oprócz tego zaprzyjaźnione gminy organizują mecze i rozgrywki sportowe sportowych klubów gminnych. Odbywają się również prezentacje zespołów muzycznych (orkiestr dętych) obu gmin. Podczas takich imprez obie gminy mają możliwość zaprezentowania dorobku kulturowego regionów a co za tym idzie popularyzację gminy.

W Niemczech gmina Świnna współpracuje z dwoma gminami **BAD SODEN** oraz gminą **DIEDENBERGEN**. Współpraca polega na spotkaniach przedstawicieli gmin i wymianie poglądów, a także omawianiu planowanych przedsięwzięć. Szczególnie ożywiona współpraca z tymi gminami jest prowadzona w zakresie bezpieczeństwa mieszkańców, w tym wypadku ochrony przeciwpożarowej. Organizowane są wspólne ćwiczenia oraz zawody drużyn strażackich. W ostatnim czasie gmina uzyskała jako darowiznę trzy samochody bojowe ( w tym jeden z 30m drabina, jedyny taki sprzęt w powiecie). Planowana jest w dalszej perspektywie wymiana dzieci i młodzieży oraz współpraca w zakresie gospodarczym – zwłaszcza eksportu zdrowej żywności.

Kolejną gminą, z którą gmina Świnna w ostatnim czasie nawiązała współpracę jest belgijska gmina **GENK**. Pomimo krótkich kontaktów władze gminy pozyskały w ostatnim czasie następny samochód strażacki – beczkowóz. Władze gminne zamierzają nawiązać współpracę kulturalną i sportową podobnie jak z gminami niemieckimi, a także planowana jest współpraca gospodarcza.

Jak widać poprzez prowadzoną współpracę zagraniczną gmina promuje nie tylko swoje walory turystyczne i wartości kulturowe, ale także dąży do rozwoju przedsiębiorczości swoich mieszkańców.

### 8.1.2 Lokalne formy popularyzacji kierunków

Poza omówionymi wcześniej formami popularyzacji zarówno samej gminy jak i planowanych przedsięwzięć władze gminne w sposób czynny angażują mieszkańców gminy. Zamierzenia i zadania są wynikiem pracy zespołu Radnych Gminy, a także inicjatyw mieszkańców. W celu zarówno informacyjnym jak i popularyzacji kierunków rozwoju władze gminy cyklicznie

---

wydają informatory gminne, a także informują mieszkańców na spotkaniach z władzami Gminy.

W zadania z zakresu kultury i sportu władze zamierzają bardzo czynnie zaangażować młodych mieszkańców Gminy Świnna. W tym celu planuje się powołanie Młodzieżowej Rady Gminy, a także jednostki koordynującej działania sportowe na terenie całej Gminy. Umożliwi to wykorzystanie świeżych i nowatorskich pomysłów młodzieży, a także ożywienie społeczności i poprawę w zakresie edukacji społecznej młodzieży.

---

## 9 MATERIAŁY

Plan Rozwoju Lokalnego sporządzony został w oparciu o obowiązujące na terenie Gminy Świnna dokumenty:

- Studium uwarunkowań i kierunków zagospodarowania przestrzennego gminy Świnna,
- Plan Gospodarki Odpadami Powiatu Żywieckiego,
- Strategia rozwoju dla Powiatu Żywieckiego,
- Sprawozdania budżetowe Powiatu Żywieckiego,
- Program Rozwoju Regionalnego Województwa Śląskiego,
- Strategia rozwoju województwa śląskiego,
- Wojewódzki Plan Gospodarki Odpadami dla województwa Śląskiego,
- Kontrakt Wojewódzki pomiędzy Radą Ministrów i Samorządem Województwa Śląskiego,
- Raport z działalności Policji,

Oprócz tego wykorzystano materiały:

- Dane GUS,
- Materiały własne Gminy Świnna,
- Materiały Powiatowego Urzędu Pracy w Żywcu,
- Opracowania własne na podstawie kronik i materiałów bibliotecznych oraz innych wydawnictw.