

PROGRAM FUNKcjONALNO – UŻYTKOWY

Nazwa zamówienia:

Przebudowa fragmentu ul. Beskidzkiej w Trzebini w km od 2+865,0 do 3+163,0

Adres: woj. śląskie, powiat żywiecki, gmina Świnna, m. Trzebinia, ulica Beskidzka.

Wspólny Słownik Zamówień Publicznych:

Dział: 45000000-7 Roboty budowlane

Grupa: 45200000-7 Wznoszenie kompletnych obiektów budowlanych lub ich części; inżynieria lądowa i wodna.

Klasa: 45230000-7 Roboty budowlane w zakresie budowy rurociągów, linii komunikacyjnych i elektroenergetycznych, autostrad, dróg, lotnisk i kolei; wyrównywanie terenu.

Kod CPV: 45233140-2 Roboty drogowe

Zamawiający: Gmina Świnna
ul. Wspólna 13
34-331 Świnna

Imiona i nazwiska osób opracowujących program funkcjonalno – użytkowy:

mgr inż. Łukasz Kilarski

Spis zawartości programu funkcjonalno – użytkowego :

- I. Część opisowa
- II. Część informacyjna
- III. Część rysunkowa
- IV. Część kosztowa

I. Część opisowa

Przebudowa fragmentu ul. Beskidzkiej w Trzebini w km od 2+865,0 do 3+163,0

1. Opis ogólny przedmiotu zamówienia

Projekt budowlano – wykonawczy, obejmujący przebudowę ul. Beskidzkiej w Trzebini na odcinku od 2+865 do 3+163 km (298 mb).

1.1. Słownik, definicje

W programie funkcjonalno - użytkowym, następujące słowa i wyrażenia będą miały znaczenie ustalone poniżej:

- Zamawiający: Gmina Świnna, ul. Wspólna 13, 34-331 Świnna;
- Wykonawca: oznacza osobę fizyczną, osobę prawną albo jednostkę organizacyjną nieposiadającą osobowości prawnej, która ubiegając się o udzielenie zamówienia publicznego złożyła ofertę lub zawarła umowę w sprawie zamówienia publicznego;
- Przepisy Prawa: oznaczają wszelkie krajowe lub lokalne przepisy prawne, ustawy, statuty, uchwały, zarządzenia i inne prawa i regulaminy wydane przez władze publiczną;
- Normy: oznaczają normy wyszczególnione w programie funkcjonalno - użytkowym, a także inne niezbędne do prawidłowego zaprojektowania i wykonania przedmiotu zamówienia;
- PFU: skrót oznacza niniejszy Program Funkcjonalno – Użytkowy.

1.2. Zakres Zamówienia

Zaprojektowanie przebudowy ul. Beskidzkiej w Trzebini na odcinku od 2+865 do 3+163 km.

1.3. Aktualne uwarunkowania przedmiotu zamówienia

a) stan istniejący

Przedmiotowy odcinek drogi znajduje się w miejscowości Trzebinia, jest on częścią ul. Beskidzkiej, która jest główną arterią ww. miejscowości. Ulica Beskidzka pełni funkcję drogi zbiorczej i obsługuje większość mieszkańców oraz obiektów użyteczności publicznej znajdujących się w Trzebini łącząc się z pobliską drogą wojewódzką DW945. Nawierzchnia jezdni jest utwardzona i wykonana z betonu asfaltowego. Droga posiada pobocza o zmiennej geometrii i różnorodnym stanie technicznym, po których odbywa się ruch pieszych. W ciągu przebudowywanego odcinka znajdują się obiekty wytwarzające wzmożony ruch pieszych, takie jak:

- kościół pw. Matki Bożej Różańcowej,
- Strażnica OSP Trzebinia wraz z Domem Ludowym,
- Zespół Szkolno-Przedszkolny wraz z halą gimnastyczną im. Janusza Korczaka,
- przystanek autobusowy komunikacji miejskiej.

W stanie istniejącym ul. Beskidzka nie posiada kanalizacji deszczowej a odwodnienie odbywa się poprzez punktowe instalacje odwodnienia oraz powierzchniowy spływ wody do przydrożnego potoku.

W obrębie przystanku komunikacji miejskiej oraz budynku OSP zamontowano prefabrykowany próg płytowy pełniący funkcję elementu uspokojenia ruchu oraz przejścia dla pieszych.

W dwóch miejscach (przy OSP oraz w rejonie skrzyżowania z ul. Promienistą) ciągi piesze są znacznie ograniczone przez istniejące słupy:

- 1 szt. słupa aowego elektroenergetycznego (żelbetowy prefabrykowany),

- 1 szt. słupa telekomunikacyjnego (drewniany z fundamentem żelbetowym prefabrykowanym).

Ciągi piesze lokalnie są zawężone do szerokości mniejszej niż 1,0 poprzez ogrodzenia przyległych posesji.

Stan techniczny jezdni ulicy Beskidzkiej w oparciu o wytyczne SOSN można określić jako zadowalający.

b) stan projektowany:

Planowana inwestycja ma za zadanie przebudowę ul. Beskidzkiej na odcinku od 2+865 do 3+163 km. W zakresie robót przewiduje się:

- budowę chodnika,
- budowę kanalizacji deszczowej na istniejących rowach wraz z systemem podczyszczania,
- przebudowę i budowa elementów uspokojenia ruchu (zmiana istniejącego lokalizacji przejścia dla pieszych i budowa dodatkowego wyniesionego przejścia dla pieszych),
- lokalne wykonanie balustrad segregujących ruch oraz palisad,
- przebudowę fragmentu jezdni (poszerzenie),
- przebudowę słupów sieci uzbrojenia terenu.
- przebudowa nawierzchni drogowej (na nawierzchnie asfaltobeton)

Powyższe zakresy robót mają w głównej mierze dokonać poprawy bezpieczeństwa uczestników ruchu poprzez segregację oraz przyczynić się do poprawy ochrony przyrody poprzez podczyszczanie wód odprowadzanych z nawierzchni utwardzonych ciągów komunikacyjnych do pobliskiego potoku.

1.4. Ogólne właściwości funkcjonalno – użytkowe

Przebudowa drogi wraz z infrastrukturą towarzyszącą ma podnieść poziom bezpieczeństwa i świadomości ekologicznej w Gminie.

Docelowo przedmiotowa droga musi spełniać wymagania dotyczące:

- bezpieczeństwa użytkowania,
- nośności i stateczności konstrukcji,
- ochrony środowiska,
- odpowiednich warunków użytkowych zgodnych z przeznaczeniem drogi publicznej.

2. Wymagania Zamawiającego w stosunku do przedmiotu zamówienia:

2.1. Przed rozpoczęciem opracowania dokumentacji projektowej Wykonawca zgłosi się do Zamawiającego w celu uzgodnień dotyczących projektu.

2.2. Przed przystąpieniem do prac projektowych należy wykonać szczegółową inwentaryzację w terenie.

2.3. Na etapie projektowania (w fazie koncepcji) należy uzgodnić z Zamawiającym szczegółowy zakres robót i opisać go na planie sytuacyjnym.

2.4. Dokumentację projektową należy opracować w wersji analogowej oraz w wersji elektronicznej, w zakresie:

- szczegółowy plan sytuacyjny,
- przekroje podłużne i poprzeczne,
- rysunki szczegółów technicznych,

- opis techniczny z charakterystyka stanu istniejącego i projektowanego (opis przyjętych rozwiązań technicznych wraz z uzasadnieniem, opis przyjętej technologii robót, opis wszystkich kolizji),
 - wszystkie wymaganych uzgodnień branżowych.
- 2.5.** Zakres i treść projektu oraz jego realizacja powinny być oparte o obowiązujące przepisy prawa polskiego, przepisy wydane przez władze miejscowe oraz normy, które są w jakikolwiek sposób związane z przedmiotem zamówienia.
- W szczególności:
- projekt musi bazować na aktualnych rozwiązaniach technicznych,
 - projektowane odcinki nawierzchni drogowych i kanalizacji muszą być powiązane z istniejącym układem, aby powstały docelowo układ powiązań był jednorodny i spójny.
- 2.6.** Wykonawca uzyska wszelkie wymagane uzgodnienia na swój koszt.
- 2.7.** Wykonawca przygotuje materiały niezbędne do uzyskania przez Zamawiającego decyzji o pozwoleniu na budowę oraz decyzji o środowiskowych uwarunkowaniach zgody na realizację przedsięwzięcia.
- 2.8.** Wykonawca przygotuje szczegółową specyfikację techniczną wykonania i odbioru robót budowlanych, opracowaną na podstawie Rozporządzenia Ministra Infrastruktury z dnia 2 września 2004r., zgodnie z Programem funkcjonalno – użytkowym, dostarczonym również w formie elektronicznej (pdf),
- 2.9.** Na każde żądanie Zamawiającego wybrany Wykonawca jest zobowiązany do przedłożenia w ciągu pięciu dni roboczych opracowania w stanie i na etapie, w jakim się ono znajduje oraz stawienia się osobiście w siedzibie Zamawiającego, w godzinach urzędowania, na jego wezwania w ciągu 72 godzin.
- 2.10.** Wykonawca zobowiązany jest wykonać wizję lokalną w terenie z wykonaniem ewentualnych pomiarów uzupełniających na swój koszt i własnym staraniem.
- 2.11.** Wykonawca poniesie wszelkie koszty związane z organizacją placu budowy, w tym koszty mediów konieczne na etapie budowy. Wszelkie umowy przyłączeniowe na okres wykonywania robót budowlanych zawierać będzie Wykonawca.
- 2.12.** Gruz budowlany oraz inne materiały pochodzące z rozbiórek, demontażu lub makroniwelacji Wykonawca zobowiązany jest na własny koszt usunąć lub zagospodarować zgodnie z obowiązującymi przepisami.
- 2.13.** Wszelkie materiały pochodzące z rozbiórki, które nie nadają się do ponownego wykorzystania Wykonawca w ramach zamówienia zutylizuje na własny koszt i własnym staraniem.
- 2.14.** Wszelkie nadmiary gruntu pochodzące z robót ziemnych Wykonawca w ramach zamówienia wywiezie do utylizacji na wysypisko odpadów lub wbuduje, jeżeli projekt to przewiduje.
- 2.15.** Wszelkie opłaty środowiskowe i składowiskowe za utylizację materiałów pochodzących z rozbiórek ponosić będzie Wykonawca.
- 2.16.** Teren budowy Wykonawca zabezpieczy w sposób zapewniający bezpieczeństwo osób trzecich.
- 2.17.** Wykonawca z tytułu wykonania dokumentacji projektowej zobowiązuje się do świadczenia usług związanych z nadzorem autorskim, przy wykonaniu robót w oparciu

o jego dokumentację oraz wyraża zgodę na publikację dokumentacji na stronach internetowych w procedurach przetargowych na wybór wykonawcy robót.

- 2.18.** Zamawiający we własnym zakresie zarchiwizuje pełną dokumentację techniczną w celu jej powielania na potrzeby przeprowadzenia postępowania przetargowego dotyczącego wykonania robót budowlanych.

II. Część informacyjna

2. Podstawowe przepisy prawne, w których zawarte są wymagania, które powinna spełniać dokumentacja budowlana oraz realizowane zamierzenie inwestycyjne:

- Ustawa z dnia 20 lutego 2015 r. o zmianie ustawy – Prawo budowlane oraz niektórych innych ustaw – Dz.U. 2015, poz. 443.
- Ustawa z dnia 29 stycznia 2004r. Prawo zamówień publicznych (Dz.U. Z 2013 r., poz. 907 z późniejszymi zmianami).
- Dz.U. 1985 nr 14 poz. 60 o drogach publicznych.
- Dz.U. 1999 nr 43 poz. 430. Rozporządzenie Ministra Transportu i Gospodarki Morskiej z dnia 2 marca 1999 r. w sprawie warunków technicznych, jakim powinny odpowiadać drogi publiczne i ich usytuowanie.
- Rozporządzenie Ministra Infrastruktury z dnia 12 kwietnia 2002 r. w sprawie warunków technicznych, jakim powinny odpowiadać budynki i ich usytuowanie (Dz.U. z 2015 r., poz. 1442 z późniejszymi zmianami).
- Rozporządzenie Ministra Infrastruktury z dnia 25 kwietnia 2013 r. w sprawie szczegółowego zakresu i formy projektu budowlanego (Dz.U. 2013 r., poz. 462 z późniejszymi zmianami).
- Rozporządzenie Ministra Infrastruktury z dnia 2 września 2004 r. w sprawie szczegółowego zakresu i formy dokumentacji projektowej, specyfikacji technicznych wykonania i odbioru robót budowlanych oraz programu funkcjonalno – użytkowego.(Dz.U. 2013 r., poz.1129 z późniejszymi zmianami).
- Rozporządzenie Ministra Infrastruktury z dnia 23 czerwca 2003 r. w sprawie informacji dotyczącej bezpieczeństwa i ochrony zdrowia oraz planu bezpieczeństwa i ochrony zdrowia (Dz. U. 2003 r., Nr 120, poz. 1126 z późniejszymi zmianami).
- Ustawa z dnia 16 kwietnia 2004 r. o wyrobach budowlanych (Dz. U. z 2014 r., Nr 883 z późniejszymi zmianami).
- Rozporządzenie Ministra Infrastruktury z dnia 26 czerwca 2002 r. w sprawie dziennika budowy, montażu i rozbiórki, tablicy informacyjnej oraz ogłoszenia zawierającego dane dotyczące bezpieczeństwa pracy i ochrony zdrowia (Dz. U. Z 2002 r., Nr 108, poz. 953 z późniejszymi zmianami).
- PN-EN 752 Zewnętrzne systemy kanalizacyjne.

3. Uwarunkowania formalne wykonania przedmiotu zamówienia

Uwarunkowania formalne wykonania przedmiotu zamówienia wynikają z:

- planów rozwoju Gminy,
- obsługi gestorów mediów oraz istniejącego uzbrojenia terenu,
- map sytuacyjno-wysokościowych,
- map ewidencji gruntów wraz z wykazem właścicieli i władających,
- istniejącego układu dróg.

4. Uwarunkowania terminowe

Termin wykonania wszelkich prac projektowych, uzyskania decyzji o pozwoleniu na budowę i zakończenia całości robót budowlanych zaplanowano do końca 2016 roku.

5. Inne posiadane informacje i dokumenty niezbędne do zaprojektowania robót budowlanych:

- dane z Systemu Ewidencji Przestrzennej Gminy Świnna,
- pomiary i inwentaryzacje w terenie.

III. Część rysunkowa

- Plan orientacyjny i sytuacyjny

IV. Część kosztowa

- Kosztorys ofertowy

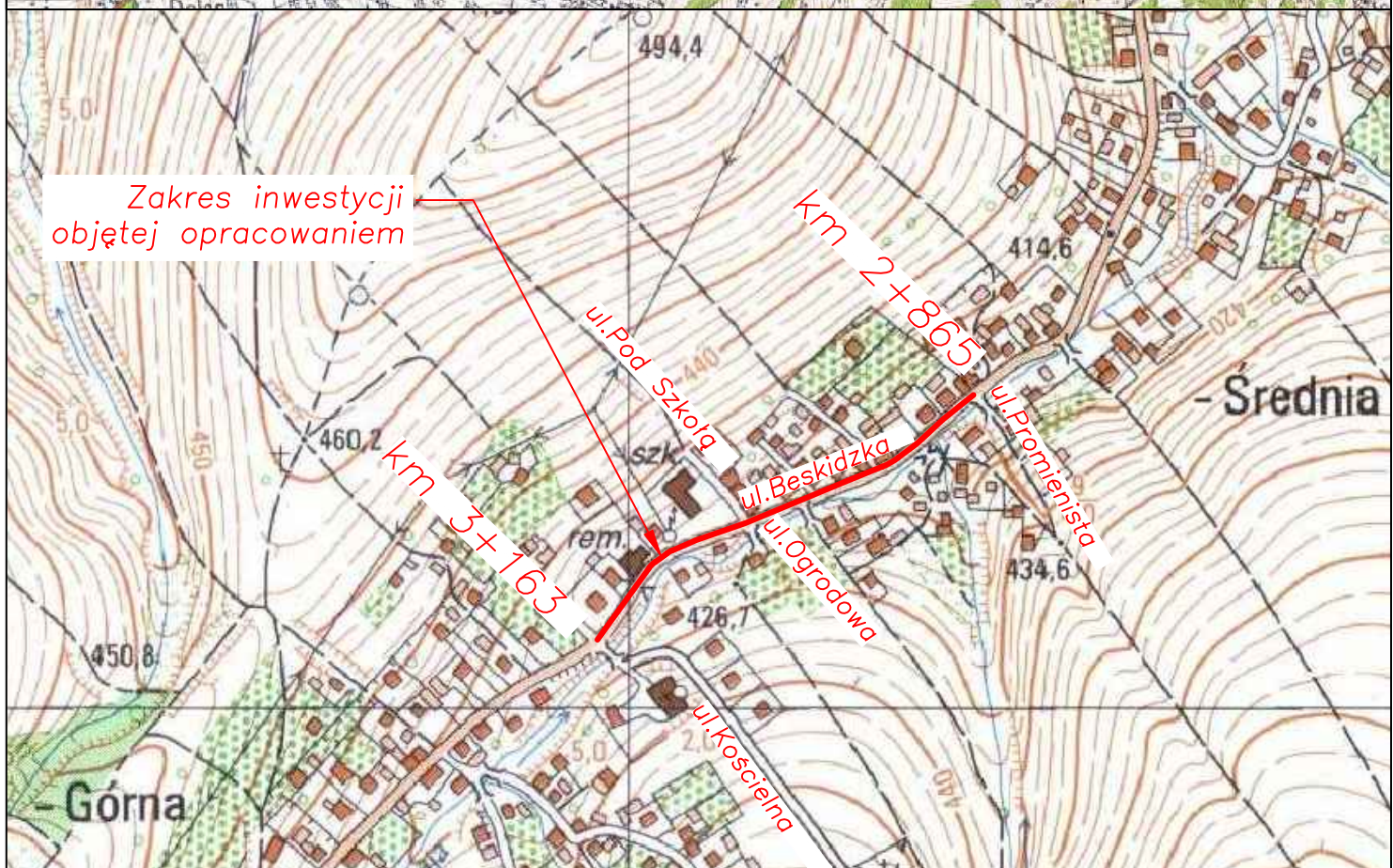
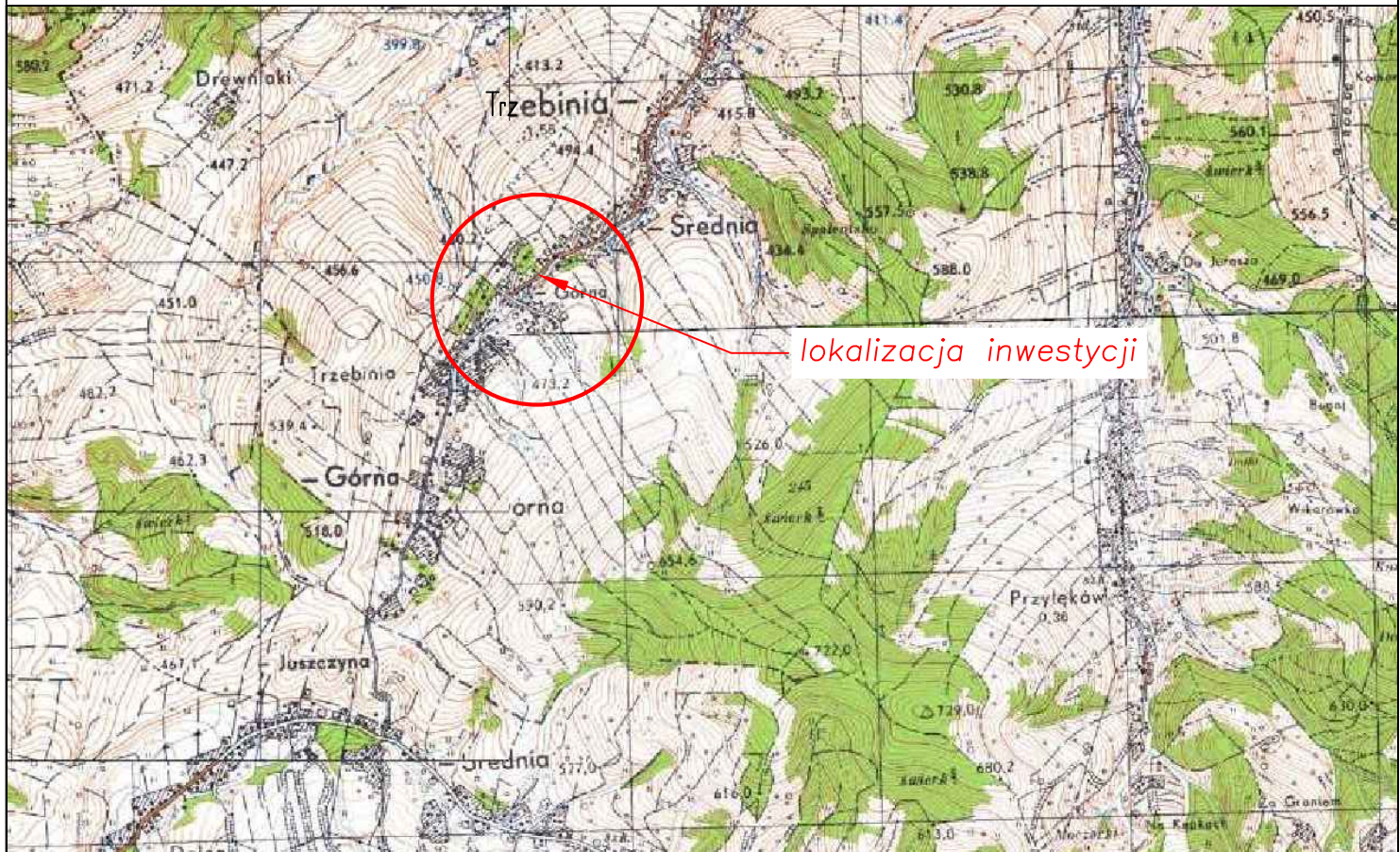
Sporządził:

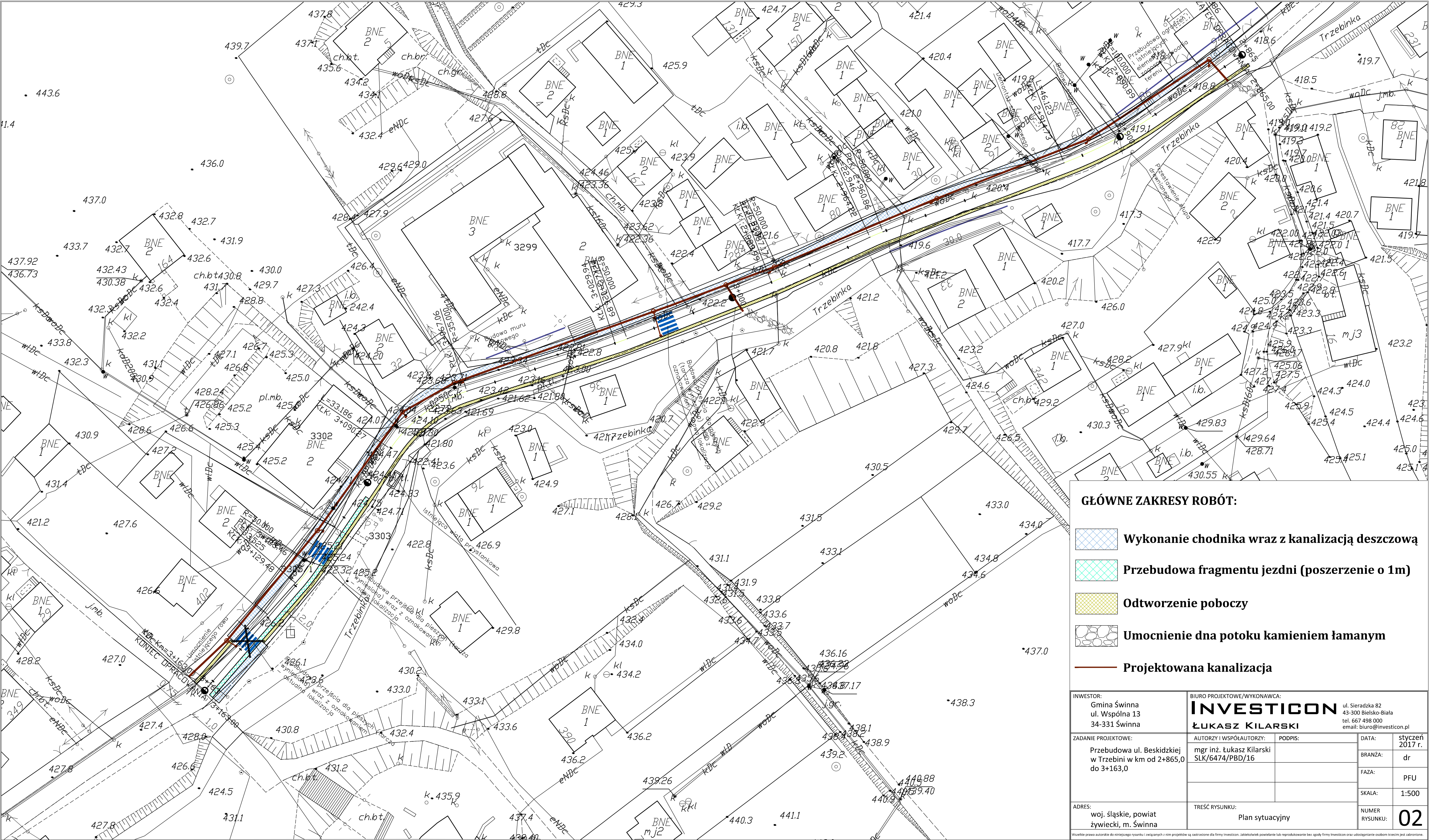
Zatwierdził:

Plan Orientacyjny

Dotyczący zamówienia o nazwie:

Przebudowa fragmentu ul. Beskidzkiej w Trzebinii w km od 2+865,0 do 3+163,0





GŁÓWNE ZAKRESY ROBÓT:

- Wykonanie chodnika wraz z kanalizacją deszczową
- Przebudowa fragmentu jezdni (poszerzenie o 1m)
- Odtworzenie poboczy
- Umocnienie dna potoku kamieniem łamanym
- Projektowana kanalizacja

INWESTOR: Gmina Świnna ul. Wspólna 13 34-331 Świnna		BIURO PROJEKTOWE/WYKONAWCA: INVESTICON ŁUKASZ KILARSKI ul. Sieradzka 82 43-300 Bielsko-Biała tel. 667 498 000 email: biuro@investicon.pl		
ZADANIE PROJEKTOWE: Przebudowa ul. Beskidzkiej w Trzebini w km od 2+865,0 do 3+163,0	AUTORZY I WSPÓLAUTORZY: mgr inż. Łukasz Kilarski SLK/6474/PBD/16	PODPIS:	DATA:	styczeń 2017 r.
			BRANŻA:	dr
			FAZA:	PFU
ADRES: woj. śląskie, powiat żywiecki, m. Świnna	TREŚĆ RYSUNKU: Plan sytuacyjny	NUMER RYSUNKU:	SKALA:	1:500
				02

Wszelkie prawa autorskie do niniejszego rysunku i związanych z nim projektów są zastrzeżone dla firmy Investicon. Jakikolwiek powielanie lub reprodukcowanie bez zgody firmy Investicon oraz udostępnianie osobom trzecim jest zabronione.