

**PROJEKT STAŁEJ**  
**ORGANIZACJI RUCHU**

Temat zadania:	Projekt stałej organizacji ruchu	
Inwestor:	Gmina Świnna, ul. Wspólna 13, 34-331 Świnna	
Nazwa inwestycji:	Przebudowa drogi powiatowej nr 1428 S ul. Beskidzka w Trzebini w km od 2+865,00 do 3+163,00	
Jednostka projektowa:	Pracownia projektowa KBN Projekt inż. Arkadiusz Krzesak 34-300 Żywiec, ul. Mała 3/2	Pieczczęć:
Autor opracowania:	mgr inż. Arkadiusz Krzesak upr. w specj. konstrukcyjno- budowlanej nr SLK/2182/PWOK/08	Pieczczęć i podpis:
Żywiec	WRZESIEŃ 2017	

**Zawartość opracowania:**

STRONA	POZYCJA
1	Strona tytułowa
2	Zawartość opracowania
3-6	Opis techniczny
Rys. 1	Orientacja
Rys. 2	Oznakowanie istniejące
Rys. 3	Stała organizacja ruchu

## **Część opisowa**

### **I. Temat opracowania:**

- ***Projekt stałej organizacji ruchu dla inwestycji:***  
**Przebudowa drogi powiatowej nr 1428 S ul. Beskidzka w Trzebini w km od 2+865,00 do 3+163,00.**

### **II. Dane ogólne:**

- 2.1 Inwestor: Gmina Świnna, ul. Wspólna 13, 34-331 Świnna
- 2.2 Lokalizacja: ul. Beskidzka w Trzebini, gmina Świnna, droga powiatowa nr 1428 S, działki nr: 2272, 2714, 2715, 2713, 3185, 3280, 3299, 3301, 3302, 3305/1, 3306 – obręb ewidencyjny Trzebinia, jednostka ewidencyjna Świnna
- 2.3 Jednostka projektowa: Pracownia projektowa KBN Projekt inż. Arkadiusz Krzesak  
34-300 Żywiec, ul. Mała 3/2
- 2.4 Projektował: mgr inż. Arkadiusz Krzesak upr. nr SLK/2182/PWOK/08

### **III. Podstawa opracowania**

- 3.1 Uzgodnienia z inwestorem
- 3.2 Podkład geodezyjny w skali 1:500
- 3.3 Projekt budowlany dla przedmiotowej inwestycji
- 3.4 Ustawa z dnia 20.06.1997 r. Prawo o ruchu drogowym ostatnia zmiana w Dz.U. nr 0 poz. 1137 z dnia 30 sierpnia 2012 r.
- 3.5 Rozporządzenie Ministra Infrastruktury z dnia 23.09.2003 r. warunków sprawie szczegółowych warunków zarządzania ruchem na drogach oraz wykonywaniem nadzoru nad tym zarządzaniem (Dz.U. nr 177 poz. 1729 z dnia 14.10.2003r.).
- 3.6 Rozporządzenie Ministra Infrastruktury z dnia 3.07.2003 r. w sprawie szczegółowych warunków technicznych dla znaków sygnatów drogowych oraz urządzeń bezpieczeństwa ruchu drogowego i warunków ich umieszczania na drogach (Dz.U. nr 220 poz. 2181, z późn. zm.).
- 3.7 Rozporządzenie Ministra Transportu i Gospodarki Morskiej z dnia 02.03.1999 r. w sprawie warunków technicznych jakim powinny odpowiadać drogi publiczne i ich usytuowanie (Dz.U. nr 43 poz. 430).
- 3.8 Rozporządzenie Ministrów Infrastruktury oraz Spraw Wewnętrznych i Administracji z dn. 31.07.2002r. w sprawie znaków i sygnatów drogowych (Dz.U. nr170 poz. 1393, z późn. zm.).

### **IV. Przedmiot opracowania. Cel i zakres zamierzenia inwestycyjnego**

- Przedmiotem opracowania jest projekt stałej organizacji ruchu dla inwestycji „Przebudowa drogi powiatowej nr 1428 S ul. Beskidzka w Trzebini w km od 2+865,00 do 3+163,00”.
- Celem opracowania jest uporządkowanie i zapewnienie bezpieczeństwa ruchu kołowego i pieszego na przedmiotowym terenie po wykonaniu planowanej inwestycji.
- Lokalizację przedmiotowej inwestycji pokazano na rysunkach „Projekt zagospodarowania terenu”.

#### **Zakres całego zamierzenia:**

- Zakres opracowania obejmuje projekt stałej organizacji ruchu w pasie drogi powiatowej po wykonaniu inwestycji „Przebudowa drogi powiatowej nr 1428 S ul. Beskidzka w Trzebini w km od 2+865,00 do 3+163,00”.

### **V. Charakterystyka robót:**

Planowana inwestycja obejmuje wykonanie przebudowy drogi powiatowej ul. Beskidzka w Trzebini w km od 2+865,00 do 3+163,00. Inwestycja obejmuje:

- Dla potrzeb niniejszego projektu został przyjęty kilometraż lokalny, punkt początkowy 0+000,00 = 2+865,00 został zlokalizowany przy skrzyżowaniu z drogą gminną – ul. Promienista.
- Przebudowę nawierzchni jezdni drogi powiatowej w km 0+000,00 – 0+298,00. Nawierzchnia jezdni bitumiczna o szerokości 5,0 – 6,0m.
- Budowę chodnika w ciągu drogi powiatowej nr 1428 S. Chodnik prawostronny w km 0+000,00 – 0+286,00 oraz lewostronny w km 0+282,00 + 0+298,00. Chodnik o nawierzchni z kostki brukowej. Szerokość projektowanego chodnika wynosi 1,50m z lokalnymi zawężeniami do szerokości 1,25m.
- Z uwagi na niekorzystne istniejące zagospodarowanie terenu w km 0+000,00 – 0+050,00 zachodzi konieczność nieznacznego przesunięcia fragmentu drogi w planie co spowodowało konieczność wykonania pełnej konstrukcji jezdni w miejscu poszerzeń.
- Przebudowę prawostronnych zjazdów indywidualnych do posesji prywatnych. Zjazdy o nawierzchni z kostki brukowej - 10 szt.
- Przebudowę zjazdów publicznych. Zjazdy o nawierzchni z kostki brukowej - 4 szt.
- Budowę kanalizacji deszczowej w celu prawidłowego odwodnienia jezdni i projektowanego odcinka chodnika.
- Utwardzenie pobocza lewostronnego.
- Oczyszczenie oraz odmulenie istniejących przepustów pod drogą powiatową.
- Poprawa odwodnienia drogi powiatowej i terenu sąsiadującego poprzez zabudowę ścieków korytkowych, odwodnienia liniowego oraz umocnienie fragmentu rowu przydrożnego.
- Montaż stalowej bariery drogowej.

## VI. Opis stanu istniejącego:

Obecnie w miejscu planowanej inwestycji znajduje się droga powiatowa nr 1428S Łękawica – Rychwałd – Pewel Mała wraz z poboczami oraz rowami przydrożnymi. Opracowanie obejmuje odcinek drogi powiatowej o długości 298,00mb – od skrzyżowania z ulicą Promienistą do skrzyżowania z drogą gminną – ul. Kościelna. Przedmiotowy odcinek drogi znajduje się w zarządzie Powiatowego Zarządu Dróg w Żywcu ul. Leśniana 102a.

Ulica znajduje się w obszarze zabudowanym, obowiązująca prędkość na przedmiotowym odcinku drogi wynosi 50km/h w godz. od 5.00 do 23.00, w pozostałych godzinach 60km/h. Na odcinku 200, zostało dodatkowo wprowadzone ograniczenie do 50km/h.

Ulica stanowi drogę jednoprzestrzenną, jednojezdniową, jednokierunkową w strefie mieszkalnej z zabudową mieszkaniową. Ulica na przedmiotowym odcinku posiada jezdnię o szerokości 5,0 – 6,0m.

Droga posiada przekrój drogowy, jezdni z dwustronnym pochyleniem, nawierzchnia bitumiczna. Odwodnienie jezdni odbywa się częściowo za pomocą istniejących rowów przydrożnych a częściowo na teren sąsiadujący. Na przedmiotowym odcinku drogi powiatowej występują zjazdy indywidualne prawostronne i lewostronne. Na przedmiotowym odcinku drogi powiatowej występują skrzyżowania z drogami podporządkowanymi (gminnymi). Nawierzchnia skrzyżowań bitumiczna.

Ruch pieszych określa się:

- w dzień jako średni,
- w nocy jako mały.

Natężenie ruchu samochodowego należy określić:

- w dzień i w nocy jako mały.

Istniejące oznakowanie przedstawiono na rys. nr 2.

## VII. Opis projektowanego oznakowania

### 7.1 Oznakowanie istniejące

Istniejące oznakowanie pokazano na projekcie zagospodarowania terenu.

## 7.2 Projektowane oznakowanie pionowe

Istniejące oznakowania pionowe pozostaje zasadniczo bez zmian. Część istniejących znaków zostanie przestawiona poza projektowany chodnik. Usunąć należy znak A-30 wraz z tabliczką informującą o uszkodzonej drodze oraz istniejące znaki B-33 wraz z tabliczką T-2.

Projektowane oznakowania pionowe dotyczy montażu znaków D-6 „przejście dla pieszych” wraz z tabliczką T-27 przy projektowanym wyniesionym przejściu dla pieszych. W odległości 20,0m przed wyniesionym przejściem dla pieszych (istniejącym i projektowanym) należy zabudować znak A-11a „próg zwalniający” wraz z tabliczką T-1 określającą odległość od progu oraz znakiem B-33 „ograniczenie prędkości do 30km/h”.

Przed skrzyżowaniami z drogami gminnymi należy umieścić znaki D-1 „droga z pierwszeństwem” o zmniejszonej długości boku do 400mm.

## 7.3 Oznakowanie poziome

W ramach przedmiotowej inwestycji zostanie wykonane nowe wyniesione przejście dla pieszych oznakowane znakami poziomymi P-10 oraz P-25 umieszczona na całej szerokości powierzchni najazdowej i zjazdowej progu. Przed przejściem projektowanym i istniejącym należy umieścić znaki poziome P-14.

Z uwagi na zbyt małą szerokość jezdni oraz krótki odcinek drogi powiatowej objęty inwestycją niniejsze opracowanie nie przewiduje wykonania oznakowania poziomego.

Przewidywany termin wprowadzenia nowej stałej organizacji ruchu: czerwiec 2018r.

## VIII. Sposób oznakowania:

Oznakowanie należy wykonać zgodnie z Rozporządzeniem Ministrów Infrastruktury oraz Spraw Wewnętrznych i Administracji w sprawie znaków i sygnałów drogowych, z dnia 31 lipca 2002r., Dziennik Ustaw Nr 170, poz. 1393, z uwzględnieniem załączników nr 1–4 do rozporządzenia Ministra Infrastruktury z dnia 3 lipca 2003 roku, w sprawie szczegółowych warunków technicznych dla znaków i sygnałów drogowych oraz urządzeń bezpieczeństwa ruchu drogowego i warunków ich umieszczania na drogach, Dziennik Ustaw – załącznik do nr 220, poz. 2181 z dnia 23 grudnia 2003 roku, na podstawie załączonych rysunków planu sytuacyjnego.

### Zasady rozmieszczania tablic informacyjnych i znaków drogowych:

Zaprojektowano oznakowanie pionowe z zastosowaniem znaków z grupy znaków średnich, tj. o długości podstawy 600mm (znaki kategorii D).

Lica znaków, jeżeli nie będzie innych wytycznych od Zarządzającego Ruchem, winny być wykonane z folii odblaskowych typu 2 lub przyrównanej. Tarcze znaków powinny posiadać krawędzie podwójnie zaginane na całym obwodzie. Tył znaków powinien być pomalowany farbą proszkową koloru szarego, natomiast słupki do znaków należy wykonać z rur ocynkowanych koloru szarego kotwionych w ziemi na głębokości minimum 100cm (zależnie od gabarytów konstrukcji) i zalewane betonem. Górna części słupka zabezpieczona jest nasadką stalową ocynkowaną.

Oznakowanie poziome powinno charakteryzować się dobrą widocznością w każdych warunkach, jednoznacznością czytelnością znaków, odpowiednią szorstkością, trwałością oraz właściwościami odblaskowymi.

Oznakowanie poziome należy wykonać mechanicznie, zastosowane oznakowanie o barwie białej min. cienkowarstwowe grub. 0,3 - 0,8mm z farb rozpuszczalnikowych posiadających atesty dopuszczające do stosowania na drogach publicznych zgodnie z wytycznymi zawartymi w załącznikach nr 1-4 do rozporządzenia Ministra Infrastruktury z dnia 3 lipca 2003 r.

Każdy materiał używany przez Wykonawcę do pionowego znakowania dróg musi posiadać Aprobatę Techniczną Instytutu Badawczego Dróg i Mostów.

## IX. Czynności poprzedzające zajęcie pasa drogowego:

Przed wykonaniem oznakowania należy projekt organizacji ruchu uzgodnić z organami odpowiedzialnymi za organizację ruchu na przedmiotowej drodze.

**X. Uwagi ogólne i zalecenia dodatkowe:**

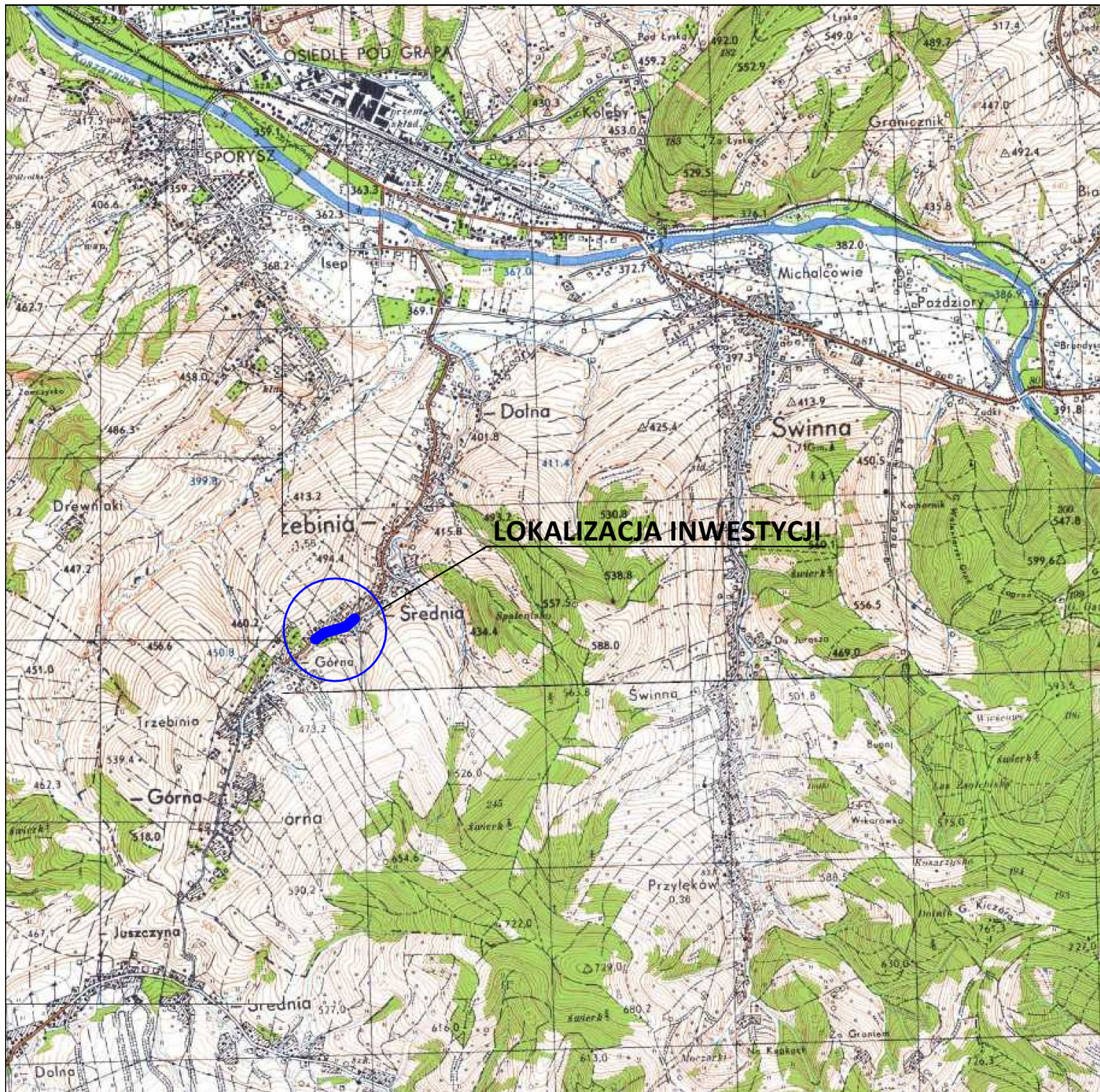
Przed przystąpieniem do realizacji przedmiotowego projektu należy sprawdzić aktualność aktów prawnych stanowiących podstawę do sporządzenia projektu. W przypadku zmiany lub wydania nowych aktów prawnych należy sprawdzić czy opracowanie nie wymaga aktualizacji. Oznakowanie (wielkości znaków, wysokość ich umieszczania, odległość od krawędzi drogi) należy wykonać zgodnie z Rozporządzeniem Ministra Infrastruktury z dnia 3 lipca 2003 r. w sprawie szczegółowych warunków technicznych dla znaków i sygnałów drogowych oraz urządzeń bezpieczeństwa ruchu drogowego i warunków ich umieszczania na drogach (Dz.U. nr 220 poz. 2181, z późn. zm.).

Znaki i urządzenia bezpieczeństwa ruchu wykazane w projekcie powinny być dobrze widoczne a ich zastosowanie i umieszczenie na drodze powinno być zgodne z obowiązującymi przepisami.

Osoby wykonujące czynności związane z robotami w pasie drogowym powinny być ubrane w odzież wyposażoną w elementy odblaskowe o barwie żółtej lub pomarańczowej ułatwiającej spostrzeżenie przez kierujących.

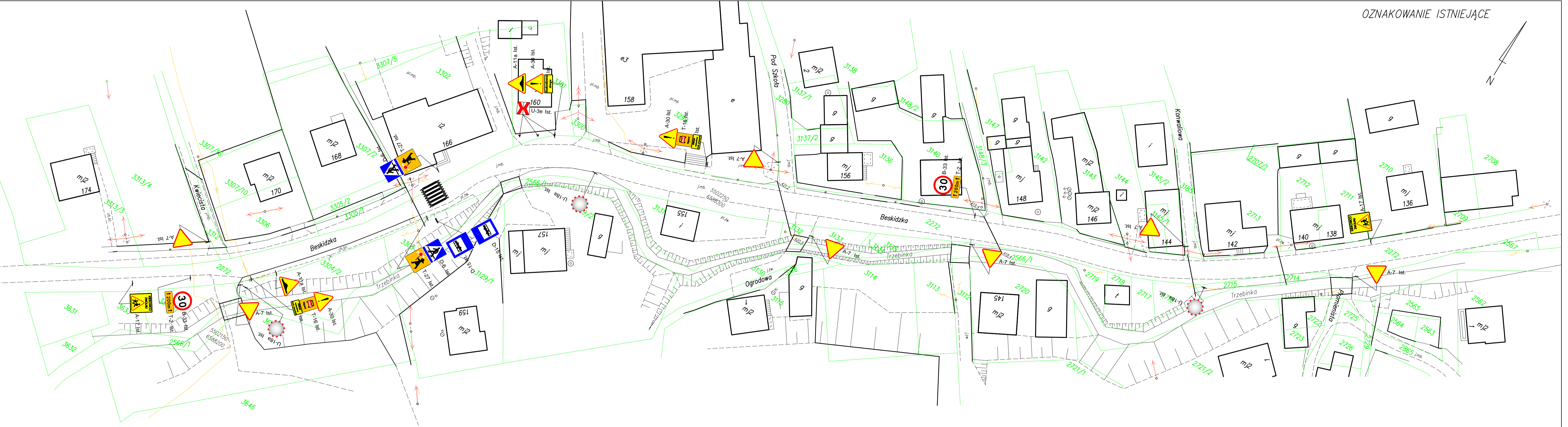
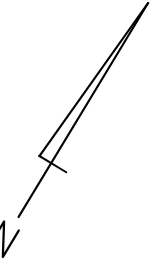
Opracował:

mgr inż. Arkadiusz Krzesak upr. nr SLK/2182/PWOK/08



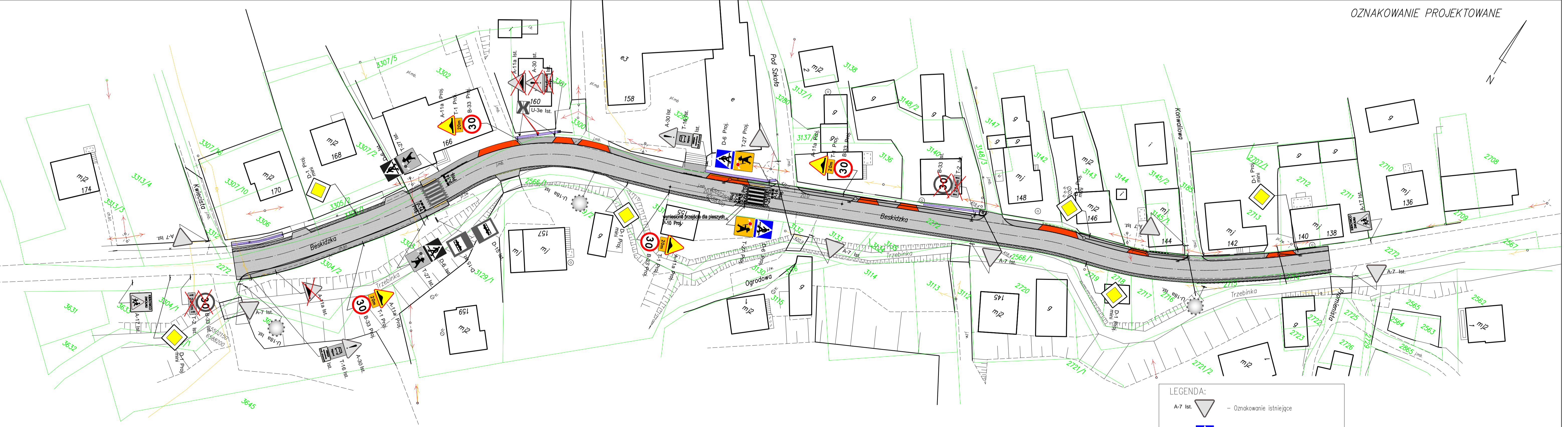
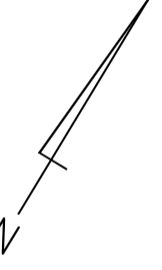
pracownia projektowa KBN PROJEKT		TEMAT OPRACOWANIA: PRZEBUDOWA DROGI POWIATOWEJ NR 1428 S UL. BESKIDZKA W TRZEBINII W KM OD 2+865,00 DO 3+163,00	
LOKALIZACJA:		DROGA POWIATOWA NR 1428S UL. BESKIDZKA W TRZEBINII	
INWESTOR:		GMINA ŚWINNA UL. WSPÓLNA 13, 34-331 ŚWINNA	RYS. NR 1
STADIUM:		STALA ORGANIZACJA RUCHU	BRANŻA: DROGOWA
NAZWA RYSUNKU:		ORIENTACJA	
PROJEKTOWAŁ:		mgr inż. Arkadiusz Krzesak upr. nr SLK/2182/PWOK/08 w specj. konstrukcyjno-bud.	DATA: IX 2017 r.
		PODPIS:	

OZNAKOWANIE ISTNIEJĄCE



prace projektowe KBN PROJEKT	TEMAT OPRACOWANIA: PRZEBUDOWA DRÓG POWIATOWEJ NR 1428 S UL. BESKIDZKA W TRZEBINIU W KM OD 2+985,00 DO 3+163,00	
LOKALIZACJA:	DROGA POWIATOWA NR 1428 S UL. WSPÓLNA 13, 34-331 ŚWİNNA	RYŚ. NR 2
INWESTOR:	GMINA ŚWİNNA	SKALA 1:500
STADIA: STAŁA ORGANIZACJA RUCHU	BRUK: DROGOWA	DATA: IX 2017 r.
NAZWA RYSUNKU:	OZNAKOWANIE ISTNIEJĄCE	PODPIŚ:
PROJEKTOWAŁ:	mgr inż. Arkadiusz Krzesak upr. nr SUK2162PWOK08 w spec. konstrukcyjno-bud.	

OZNAKOWANIE PROJEKTOWANE



LEGENDA:	
A-7 Ist.	– Oznakowanie istniejące
D-6 Proj.	– Oznakowanie pionowe projektowane
U-3e Ist.	– Oznakowanie istniejące do przestawienia
A-30 Ist.	– Oznakowanie istniejące do usunięcia
=====	– Oznakowanie poziome projektowane
=====	– Oznakowanie poziome istniejące

prace projektowe KBN PROJEKT	TEMAT OPRACOWANIA: PRZEBUDOWA DRÓG POWIATOWEJ NR 1428 S UL. BESKIDZKA W TRZEBINIU W KM OD 2+985,00 DO 3+163,00	
LOKALIZACJA:	DROGA POWIATOWA NR 1428 S UL. WSPÓLNA 13, 34-331 ŚWİNNA	RYŚ. NR 3
INWESTOR:	GMINA ŚWİNNA	SKALA 1:500
STADIA: STAŁA ORGANIZACJA RUCHU	BRUK: DROGOWA	DATA: IX 2017 r.
NAZWA RYSUNKU:	OZNAKOWANIE PROJEKTOWANE	PODPIŚ:
PROJEKTOWAŁ:	mgr inż. Arkadiusz Krzesak upr. nr SUK2162PWOK08 w spec. konstrukcyjno-bud.	